

## Bulletin Hebdomadaire de retro-information sur la méningite cérébrospinale Weekly feedback bulletin on cerebrospinal meningitis

15 to 21 April 2013

### I - SITUATION EPIDEMIOLOGIQUE DE LA SEMAINE 16 / EPIDEMIOLOGICAL SITUATION OF WEEK 16

**Table 1: Situation épidémiologique / Epidemiological Situation**

Pays	Cas	Décès	Létalité (%)	District en Alerte	District en Epidémie	Complétude (%)
Country	Case	Death	Letality (%)	District in Alert	District in Epidemic	Completeness (%)
Benin	-	-	-	-	-	-
Burkina Faso	82	15	18.3	0	0	100.0
Cameroun	21	0	0.0	1	0	88.4
Centrafrique	-	-	-	-	-	-
Côte d'Ivoire	10	2	20.0	0	0	100.0
Ethiopia	-	-	-	-	-	-
Ghana	-	-	-	-	-	-
Guinea	37	0	0.0	0	0	100.0
Gambia	0	0	0.0	0	0	100.0
Mali	5	0	0.0	0	0	100.0
Mauritania	0	0	0.0	0	0	100.0
Niger	3	0	0.0	0	0	100.0
Nigeria	26	0	0.0	0	0	96.0
RD Congo**	-	-	-	-	-	-
Senegal	18	2	11.1	0	0	98.7
South Sudan	21	2	9.5	0	1	100.0
Sudan	-	-	-	-	-	-
Tchad	7	1	14.3	0	0	90.7
Togo	-	-	-	-	-	-
<b>Total</b>	<b>230</b>	<b>22</b>	<b>9.6</b>	<b>1</b>	<b>1</b>	<b>42.4</b>

\*\* Définition des seuils d'alerte/épidémique non applicable à ce pays situé en dehors de la ceinture de la méningite  
Definition of alert/epidemic thresholds not applicable to this country outside the meningitis belt

**Nous contacter / Contact us:**

Inter country Support Team - West Africa / Equipe d'Appui Inter-Pays pour Afrique de l'Ouest  
03 BP 7019 Ouagadougou 03, Burkina Faso  
Tel: (226) 50-30-65-65, Fax: (226) 50-33-25-41

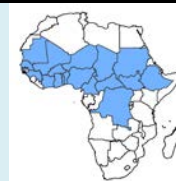
E.mail: [walkero@bf.afro.who.int](mailto:walkero@bf.afro.who.int) or [djimgarevm@bf.afro.who.int](mailto:djimgarevm@bf.afro.who.int) or [linganic@bf.afro.who.int](mailto:linganic@bf.afro.who.int)

Site web/Web site: <http://www.meningvax.org/press-reports.htm> ; <http://www.who.int/csr>

Nota bene: Les données publiées dans ce bulletin sont des informations hebdomadaires. Elles sont susceptibles d'évoluer après complétude et vérification./The data published in this bulletin are weekly informations. They are susceptible to change after completeness and verification.

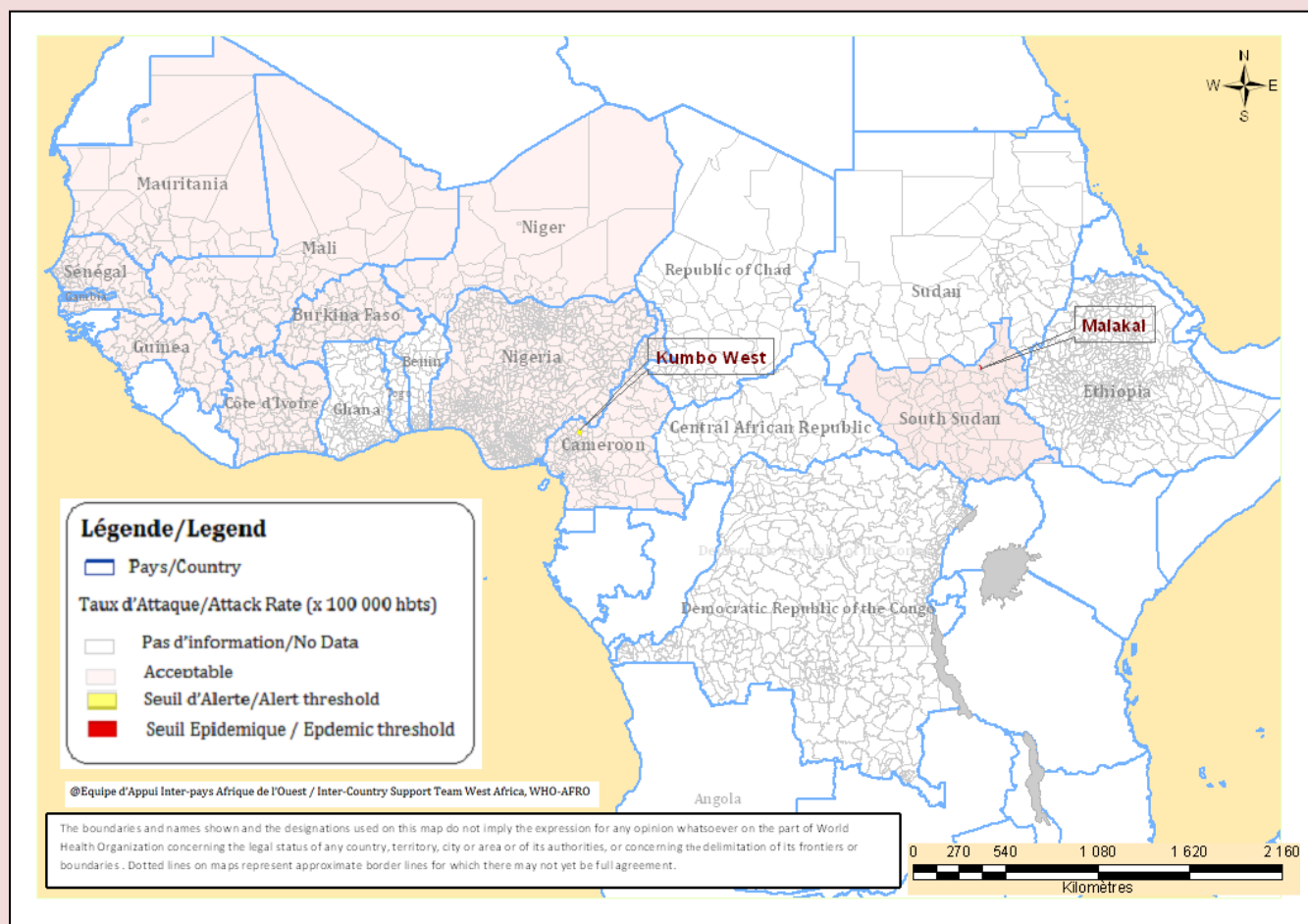
Pays sous Surveillance  
Renforcée de la Méningite

Countries under Enhanced  
Surveillance of Meningitis



**Figure 1: Cartographique des données de la semaine en cours / Mapping of data of current week**

**Semaine/ Week 16, 2013**



**Commentaires:**

A la semaine-16, un district est en alerte au Cameroun et un district en épidémie au Soudan du sud :

- Cameroun : le district de Kumbo West dans la région du Nord-Ouest a franchi le seuil d'alerte avec un TA de 5,2 ;
- Soudan du Sud : le district de Malakal dans la région de l'Upper Nile a franchi le seuil épidémique avec un TA de 15,8. Le NmA est le germe identifié dans les prélèvements analysés par le laboratoire. Une requête de vaccin auprès d'ICG est en cours pour une campagne de riposte.

Guinée/Conakry : Le district de Siguiri avec un TA de 4.8 est à la limite du seuil d'alerte. Il faut noter que l'analyse détaillée des données montre des sous district en épidémie notamment Cu avec 15 cas sur les 37 notifiés par le pays. Une campagne de riposte contre l'épidémie avec le vaccin trivalent ACW135 est prévue pour la semaine-17 dans la Préfecture de Siguiri.

**Comments :**

At the week-16, one district crossed the alert threshold in Cameroon and one district is in epidemic phase in South Sudan :

- In Cameroon: The district of Kumbo West, in the North-west region, crossed the alert threshold with an AR of 5.2;
- In South-Sudan: The district of Malakal, in the Upper Nile region crossed the epidemic threshold with an AR of 15.8; NmA is the germ that was laboratory confirmed. A request of vaccine has been sent to ICG for reactive campaign.

In Guinée/Conakry: The district of Siguiri is closed to cross the alert threshold with an AR of 4.8. Further district data review showed that some sub-districts have already crossed the epidemic threshold (ex: the sub-district of Cu with 15 cases out of the 37 cases reported over the country). A reactive campaign with PS-trivalent ACW135 is planned at week-17 in the district of Siguiri.

Taux d'attaque (TA)/Attack Rate (AR): Nombre de cas pour 100 000 habitants/Number of cases per 100,000 inhabitants

**II - SYNTHÈSE DE LA SITUATION ÉPIDÉMIOLOGIQUE / SYNTHESIS OF THE EPIDEMIOLOGICAL SITUATION**  
**(Semaines notifiées / Reported weeks 01 – 16)**

**Table 2: Synthèse de la situation épidémiologique/Synthesis of the Epidemiological situation**

Pays	Cas	Décès	Létalité (%)	District en Alerte	District en Epidémie	Semaines notifiées	En districts (%)	En semaines(%)
Country	Cases	Deaths	Lortality (%)	District in Alert	District in Epidemic	Reported weeks	In districts (%)	In weeks(%)
Benin <sup>P</sup>	351	40	11.4	3	1	01-15	100.0	100.0
<b>Burkina Faso<sup>T</sup></b>	<b>1 761</b>	<b>209</b>	<b>11.9</b>	<b>3</b>	<b>1</b>	<b>01-16</b>	<b>100.0</b>	<b>100.0</b>
Cameroun <sup>P</sup>	359	22	6.1	2	0	01-16	98.9	97.7
Centrafrique	51	4	7.8	0	0	01-10	100.0	72.5
<b>Côte d'Ivoire</b>	<b>138</b>	<b>19</b>	<b>13.8</b>	<b>0</b>	<b>0</b>	<b>01-16</b>	<b>100.0</b>	<b>92.1</b>
Ethiopia	-	-	-	-	-	-	-	-
Ghana <sup>P</sup>	254	23	9.1	1	0	01-13	100.0	98.4
<b>Guinea</b>	<b>382</b>	<b>35</b>	<b>9.2</b>	<b>1</b>	<b>0</b>	<b>01-16</b>	<b>100.0</b>	<b>98.7</b>
<b>Gambia</b>	<b>13</b>	<b>1</b>	<b>7.7</b>	<b>0</b>	<b>0</b>	<b>01-16</b>	<b>100.0</b>	<b>100.0</b>
<b>Mali<sup>T</sup></b>	<b>148</b>	<b>1</b>	<b>0.7</b>	<b>0</b>	<b>0</b>	<b>01-16</b>	<b>100.0</b>	<b>100.0</b>
<b>Mauritania</b>	<b>2</b>	<b>0</b>	<b>0.0</b>	<b>0</b>	<b>0</b>	<b>01-16</b>	<b>100.0</b>	<b>100.0</b>
<b>Niger<sup>T</sup></b>	<b>128</b>	<b>15</b>	<b>11.7</b>	<b>0</b>	<b>0</b>	<b>01-16</b>	<b>100.0</b>	<b>100.0</b>
<b>Nigeria<sup>P</sup></b>	<b>702</b>	<b>34</b>	<b>4.8</b>	<b>1</b>	<b>3</b>	<b>01-16</b>	<b>100.0</b>	<b>99.7</b>
RD Congo**	1 479	154	10.4	-	-	01-08	19.6	85.4
<b>Senegal<sup>P</sup></b>	<b>196</b>	<b>7</b>	<b>3.6</b>	<b>0</b>	<b>0</b>	<b>01-16</b>	<b>100.0</b>	<b>99.9</b>
<b>South Sudan</b>	<b>75</b>	<b>8</b>	<b>10.7</b>	<b>2</b>	<b>1</b>	<b>01-16</b>	<b>100.0</b>	<b>100.0</b>
Sudan <sup>P</sup>	105	4	3.8	0	0	01-14	100.0	100.0
<b>Tchad<sup>T</sup></b>	<b>211</b>	<b>34</b>	<b>16.1</b>	<b>1</b>	<b>0</b>	<b>01-16</b>	<b>92.0</b>	<b>93.0</b>
Togo	113	13	11.5	0	0	01-15	100.0	97.2
<b>Total</b>	<b>6 468</b>	<b>623</b>	<b>9.6</b>	<b>14</b>	<b>6</b>	<b>01-16</b>	<b>62.2</b>	<b>98.3</b>

<sup>P</sup> = Pays partiellement vacciné avec le MenAfriVac / Country partially vaccinated with MenAfriVac

<sup>T</sup> = Pays entièrement vacciné avec le MenAfriVac / Country entirely vaccinated with MenAfriVac

\*\* Définition des seuils d'alerte/épidémique non applicable à ce pays situé en dehors de la ceinture de la méningite  
 Definition of Alert/epidemic thresholds not applicable to this country outside the meningitis belt

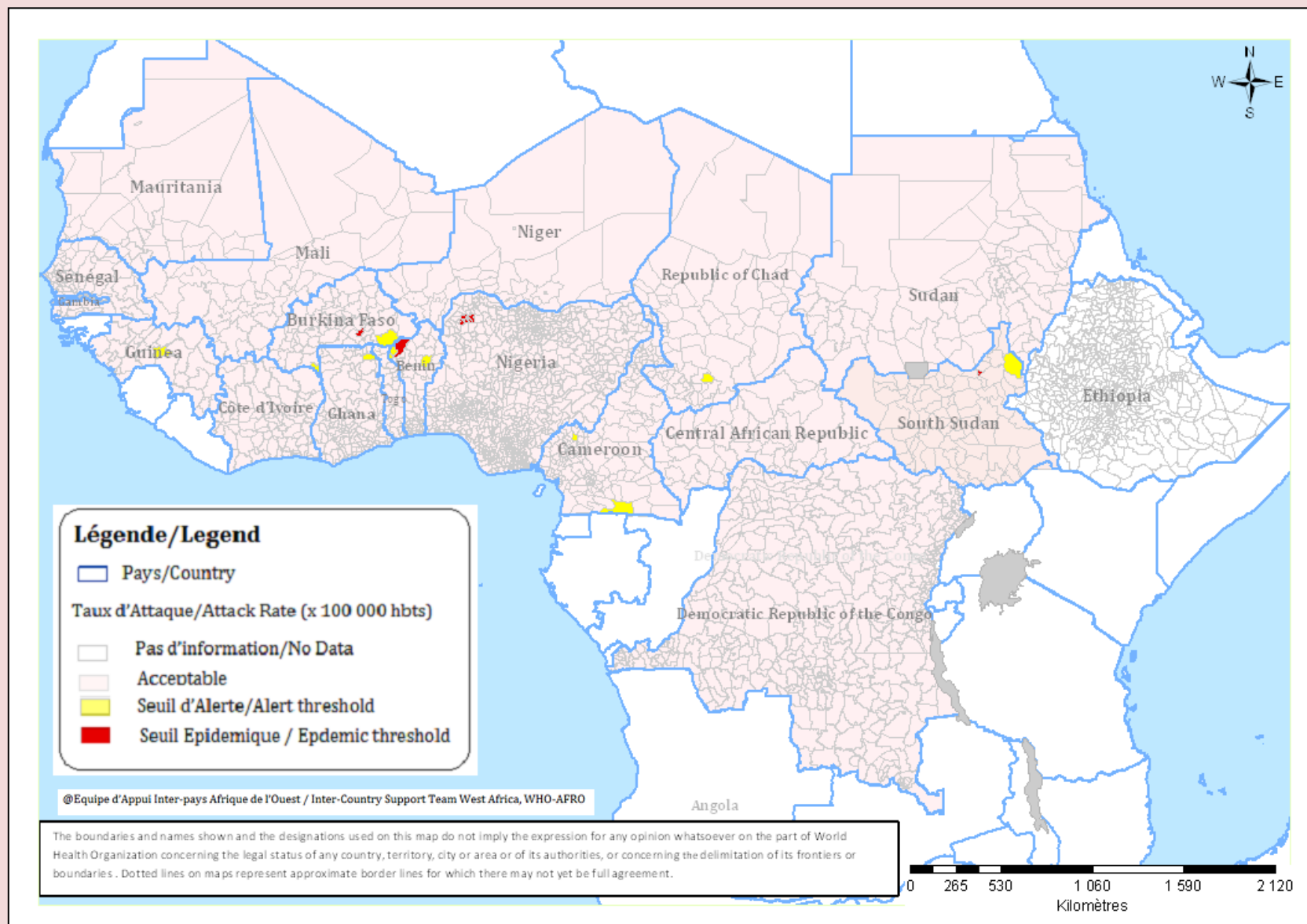
**Commentaires:**

A la semaine-16, un total cumulé de 6 468 cas suspects de méningite, dont 623 décès ont été notifiés, soit une létalité de 9.6%.

**Comments :**

At week-16, cumulatively 6,468 meningitis suspected cases were notified with 623 deaths, representing a CFR of 9.6%.

**Figure 2 : Cartographie récapitulative des taux d'attaque cumulés de la Méningite / Recapitulative map of cumulative Meningitis attack rates**  
**Semaine / Week 01 - 16**



### III - SYNTHÈSE DES DONNEES LABORATOIRE PAR PAYS / SYNTHESIS OF LABORATORY DATA BY COUNTRY

**Table 3: Pathogènes identifiés/Pathogens identified (Semaines notifiées / Reported weeks 01 – 16, 2013)**

Pays Country	Nombre LCR Number CSF	LCR contam CSF contam	LCR négatifs CSF negative	NmA	NmB	NmC	NmX	NmY	Nm W135	Autres Nm ind. Other Nm ind.	S.Pneum	Hib	Autres Pathogènes Other Pathogens
Benin	135	0	117	0	0	0	0	0	4	0	13	1	0
Burkina Faso	126	0	121	0	0	0	0	0	1	0	3	1	0
Cameroun	127	0	111	0	0	0	0	0	2	0	13	0	1
Centrafrique	188	0	176	0	0	0	0	0	0	0	12	0	0
Cote d'Ivoire	-	-	-	-	-	-	-	-	-	-	-	-	-
Ethiopia	-	-	-	-	-	-	-	-	-	-	-	-	-
Ghana	144	0	107	0	0	0	0	0	12	11	13	1	0
Guinée	-	-	-	-	-	-	-	-	-	-	-	-	-
Gambia	6	0	6	0	0	0	0	0	0	0	0	0	0
Mali	98	0	84	0	0	0	0	0	3	0	11	0	0
Mauritania	-	-	-	-	-	-	-	-	-	-	-	-	-
Niger	111	0	81	0	0	0	0	0	10	0	17	3	0
Nigeria	21	0	14	0	0	7	0	0	0	0	0	0	0
RD Congo	154	14	127	0	0	2	0	0	0	0	4	0	7
Senegal	-	-	-	-	-	-	-	-	-	-	-	-	-
South Sudan	4	0	2	2		0	0	0	0	0	0	0	0
Sudan	-	-	-	-	-	-	-	-	-	-	-	-	-
Tchad	-	-	-	-	-	-	-	-	-	-	-	-	-
Togo	44	0	33	0	0	0	0	0	0	3	5	3	0
Total	1 158	14	979	2	0	9	0	0	32	14	91	9	8

Pathogènes Identifier par /Pathogens identified by: PCR, LATEX, CULTURE

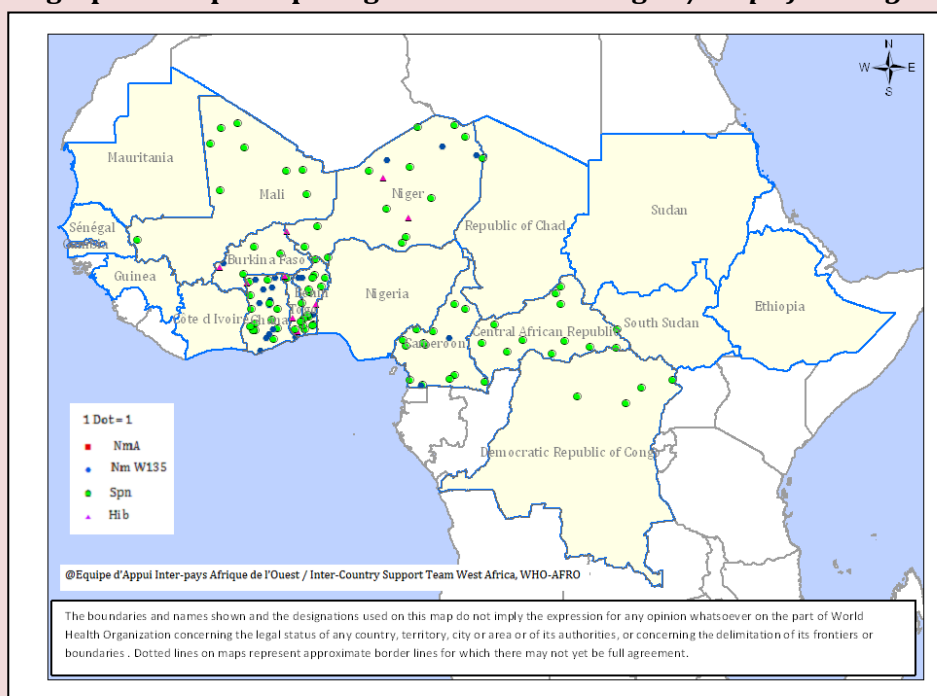
**Commentaires:**

Sur les 6 468 cas suspects cumulés notifiés, 1 158 LCRs ont été prélevés (17.9%). Le germe le plus fréquemment identifié reste le Spn (91 cas), suivi du W135 (32 cas). 9 cas de NmC ont été identifiés au Nigeria (7 cas) et en RDC (2cas).

**Comments:**

Of the 6,468 cumulative suspected meningitis cases notified, 1,158 CSFs were collected (17.9%). Spn remains the most frequently laboratory confirmed germ (91 cases), followed by the W135 (32 cases). 9 NmC cases were laboratory confirmed in Nigeria (7 cases) and in DRC (2 cases).

**Figure 3 : Cartographie des principaux germes de la Méningite / Map of Meningitis main pathogens**



IV - REPRESENTATION GRAPHIQUE DES DONNEES DE SURVEILLANCE

**Figure 4 : Evolution hebdomadaire comparative par pays des années 2012 et 2013**  
(Uniquement les pays ayant transmis des données pour la semaine en cours)  
**Comparative weekly evolution by country, years 2012-2013**  
(Only countries which transmitted data during the current week)

