

**Bulletin Hebdomadaire de retro-information sur la méningite cérébrospinale**  
**Weekly feedback bulletin on cerebrospinal meningitis**

**Semaine / Week 31-34, 2011**

**I - SITUATION EPIDEMIOLOGIQUE DE LA SEMAINE 31 AU 34 : DU 01 AU 28 AOUT 2011**  
**EPIDEMIOLOGICAL SITUATION AS OF WEEK 31 TO 34: FROM 01 TO 28 AUGUST 2011**

**Tableau/ Table 1 : Situation épidémiologique de la semaine 31-34, 2011**  
**Epidemiological Situation for week 31-34, 2011**

Pays	Cas	Décès	Létalité (%)	District en Alerte	District en Epidémie	Complétude. (%)	NmA	NmW135	Autres Nm	Pneum	Hib
Country	Cases	Deaths	Case fatality (%)	District in Alert	District in Epidemic	Completeness (%)	NmA	NmW135	Other Nm	Pneum	Hib
Benin	14	2	14.3	0	0	100.0	0	0	0	0	0
Burkina Faso	150	17	11.3	0	0	100.0	-	-	-	-	-
Cameroun	-	-	-	-	-	-	-	-	-	-	-
Centrafrique	23	5	21.7	0	0	100.0	-	-	-	-	-
Côte d'Ivoire	22	1	4.5	0	0	75.0	-	-	-	-	-
Ethiopia	-	-	-	-	-	-	-	-	-	-	-
Ghana	44	4	9.1	0	0	100.0	0	0	0	0	0
Mali	7	1	14.3	0	0	100.0	0	1	0	1	0
Niger	15	2	13.3	0	0	100.0	-	-	-	-	-
Nigeria	57	3	5.3	0	0	100.0	-	-	-	-	-
RD Congo	-	-	-	-	-	-	-	-	-	-	-
Tchad	0	0	0.0	0	0	100.0	-	-	-	-	-
Togo	13	0	0.0	0	0	100.0	-	-	-	-	-
Total	345	35	10.1	0	0	75.0	0	1	0	1	0

\* Identification par / identification by: PCR, LATEX, CULTURE

\*\* Définition des seuils d'alerte/épidémique non applicable à ce pays situé en dehors de la ceinture de la méningite  
Definition of alert/epidemic thresholds not applicable to this country situated outside the meningitis belt

**Commentaires:**

La situation épidémiologique reste calme avec cependant quelques cas sporadiques notifiés par certains pays.

Le profil bactériologique de ces cas devrait être suivi tout le long de la saison.

**Comments:**

The epidemiologic situation remains calm with few sporadic cases reported by some countries.

The bacteriologic profile of these cases should be monitored throughout the season.

**Nous contacter / Contact us:**

Inter country Support Team - West Africa / Equipe d'Appui Inter-Pays pour Afrique de l'Ouest  
03 BP 7019 Ouagadougou 03, Burkina Faso  
Tel: (226) 50-30-65-65, Fax: (226) 50-33-25-41

E.mail: [toureb@bf.afro.who.int](mailto:toureb@bf.afro.who.int) or [djingareym@bf.afro.who.int](mailto:djingareym@bf.afro.who.int) or [linganic@bf.afro.who.int](mailto:linganic@bf.afro.who.int)

Site web/Web site: <http://www.meningvax.org/press-reports.htm> ;  
<http://www.who.int/csr>

Nota bene: Les données publiées dans ce bulletin sont des informations hebdomadaires. Elles sont susceptibles d'évoluer après complétude et vérification.  
The data published in this bulletin are weekly notifications. They are susceptible to change after completion and verification.

Pays sous Surveillance Renforcée de la Méningite dans la Région Africaine de l'OMS

Countries under Enhanced Surveillance of Meningitis in the WHO African Region



**II - SYNTHÈSE DE LA SITUATION ÉPIDÉMIOLOGIQUE 2011 (SEMAINES NOTIFIÉES 01 – 34)**  
**SUMMARY OF THE EPIDEMIOLOGICAL SITUATION 2011 (REPORTING WEEKS 01 – 34)**

**Tableau/ Table 2: Synthèse de la situation épidémiologique (semaines notifiées)/  
 Summary of the epidemiological situation (reporting weeks)**

Pays <i>Country</i>	Cas <i>Cases</i>	Décès <i>Deaths</i>	Létalité (%) <i>Letality (%)</i>	District en Alerte <i>District in Alert</i>	District en Épidémie <i>District in Epidemic</i>	Semaines notifiées <i>Reported weeks</i>	Complétude / completeness	
							En districts (%) <i>In terms of districts (%)</i>	En semaines (%) <i>In terms of weeks (%)</i>
Bénin	194	39	20.1	0	0	01-34	100.0	100.0
Burkina Faso	3 155	514	16.3	5	2	01-34	100.0	100.0
Cameroun	2 548	165	6.5	4	10	01-27	-	63.7
Centrafrique	361	46	12.7	1	2	01-34	100.0	71.3
Côte d'Ivoire	111	22	19.8	0	0	01-33	100.0	64.2
Ethiopia	229	9	3.9	0	0	01-22	-	-
Ghana	653	66	10.1	8	1	01-34	97.1	86.2
Mali	354	13	3.7	0	0	01-34	100.0	100.0
Niger	1182	138	11.7	2	0	01-34	100.0	99.6
Nigeria	923	53	5.7	0	1	01-34	100.0	100.0
RD Congo**	5 176	509	9.8	33	12	01-27	33.0	82.8
Tchad	5 811	258	4.4	9	17	01-34	100.0	100.0
Togo	335	36	10.7	2	0	01-34	100.0	99.4
<b>Total</b>	<b>21 032</b>	<b>1 868</b>	<b>8.9</b>	<b>64</b>	<b>45</b>	<b>01-34</b>	<b>99.8</b>	<b>91.7</b>

\*\* Définition des seuils d'alerte/épidémique non applicable à ce pays situé en dehors de la ceinture de la méningite  
 Definition of Alert/epidemic thresholds not applicable to this country situated outside the meningitis belt

**Commentaires :**

Un total de 21 032 cas dont 1 868 décès avec 45 districts en épidémie ont été rapportés par les pays en 2011 contre 24 069 cas dont 2 553 décès avec 43 districts en épidémie en 2010 à la même période.

La complétude des données et la promptitude des rapports devront être améliorés pour les pays non à jour. L'effort de notification devra être maintenu pour tous les pays tout le long de l'année.

**Comments:**

A total of 21 032 cases with 1 868 deaths, and 45 epidemics districts have been reported by countries in 2011, against 24 069 cases with 2 553 deaths and 43 epidemic districts in 2010 for the same period of time.

Completeness and timeliness of reporting should be strengthened and data updated particularly in weak reporting countries. All countries should continue reporting meningitis data all over the year.

**Tableau/ Table 3: Pathogènes identifiés par PCR, Latex, Culture (à la semaine 27-30, 2011)/  
 Pathogens identified by PCR, Latex, Culture (as of Week 27-30, 2011)**

Pays <i>Country</i>	Nombre LCR <i>Number CSF</i>	LCR contam <i>CSF contam</i>	LCR négatif <i>CSF negativ</i>	NmA	NmB	NmC	NmX	NmY	Nm W135	Autres Nm ind. <i>Other Nm ind.</i>	S.Pneum	Hib	Autres Pathogènes <i>Other Pathogens</i>
Benin	68	0	30	0	0	0	0	0	0	0	35	3	0
Burkina Faso	2 714	563	1 208	4	0	0	141	0	90	1	670	34	3
Cameroun	280	0	173	86	0	0	0	0	6	0	13	0	2
Centrafrique	-	-	-	-	-	-	-	-	-	-	-	-	-
Cote d'Ivoire	-	-	-	-	-	-	-	-	-	-	-	-	-
Ethiopia	-	-	-	-	-	-	-	-	-	-	-	-	-
Ghana	33	0	9	1	0	5	0	0	1	0	5	0	12
Mali	300	22	230	0	0	0	0	0	29	0	5	3	11
Niger	881	0	438	4	0	0	1	0	368	3	57	1	9
Nigeria	16	0	12	4	0	0	0	0	0	0	0	0	0
RD Congo	-	-	-	-	-	-	-	-	-	-	-	-	-
Tchad	228	0	107	98	0	0	0	0	6	0	13	4	0
Togo	61	0	32	0	0	0	0	0	2	0	25	0	2
<b>Total</b>	<b>4 581</b>	<b>585</b>	<b>2 239</b>	<b>197</b>	<b>0</b>	<b>5</b>	<b>142</b>	<b>0</b>	<b>502</b>	<b>4</b>	<b>823</b>	<b>45</b>	<b>39</b>

Pathogènes Identifié par /Pathogens identified by: PCR, LATEX, CULTURE

**Commentaires:**

Les germes dominant cette saison sont le Spn surtout au Burkina Faso et le NmW135 au Niger. Le NmA s'est localisé surtout au Tchad et au Cameroun.

Un effort pour la confirmation des cas par le laboratoire cette année 2011 est à noter dans les pays surtout au Burkina Faso avec la surveillance cas par cas ou plus de 87% des cas suspects ont un résultat laboratoire.

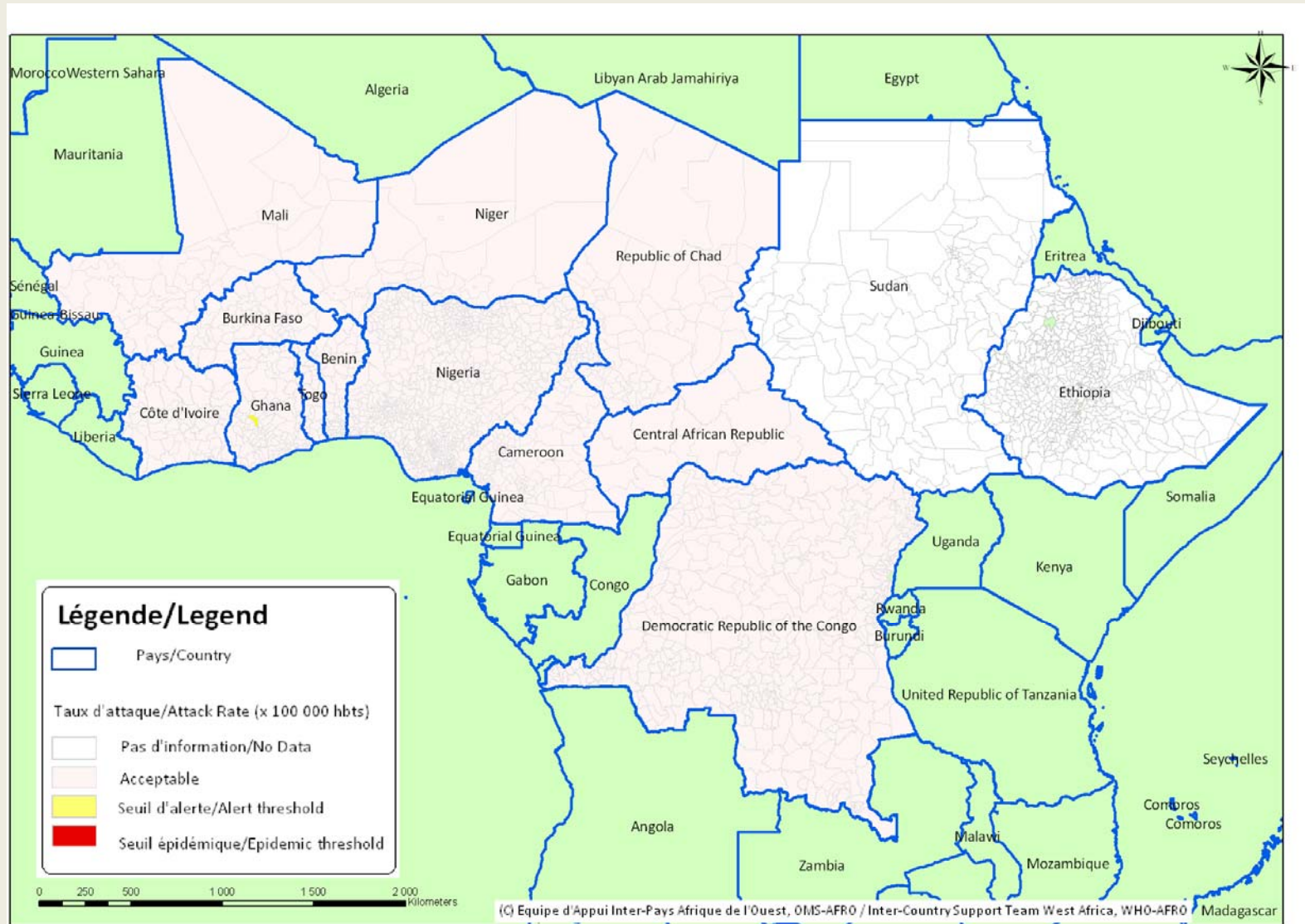
**Comments:**

The most prevailing germs identified this season were Spn particularly in Burkina Faso, and NmW135 in Niger. The NmA was mostly found in Chad and Cameroun.

Countries have made a tremendous effort in laboratory confirmation this year, particularly in Burkina Faso where case based surveillance is being implemented with 87 % of cases being laboratory confirmed.

### III - REPRESENTATION GRAPHIQUE DES DONNEES / GRAPHICAL REPRESENTATION OF DATA

**Figure 1: Cartographie des taux d'attaque de la Méningite par district par pays de la semaine 31-34, 2011**  
*Map of meningitis attack rates by district by country as of week 31-34, 2011*

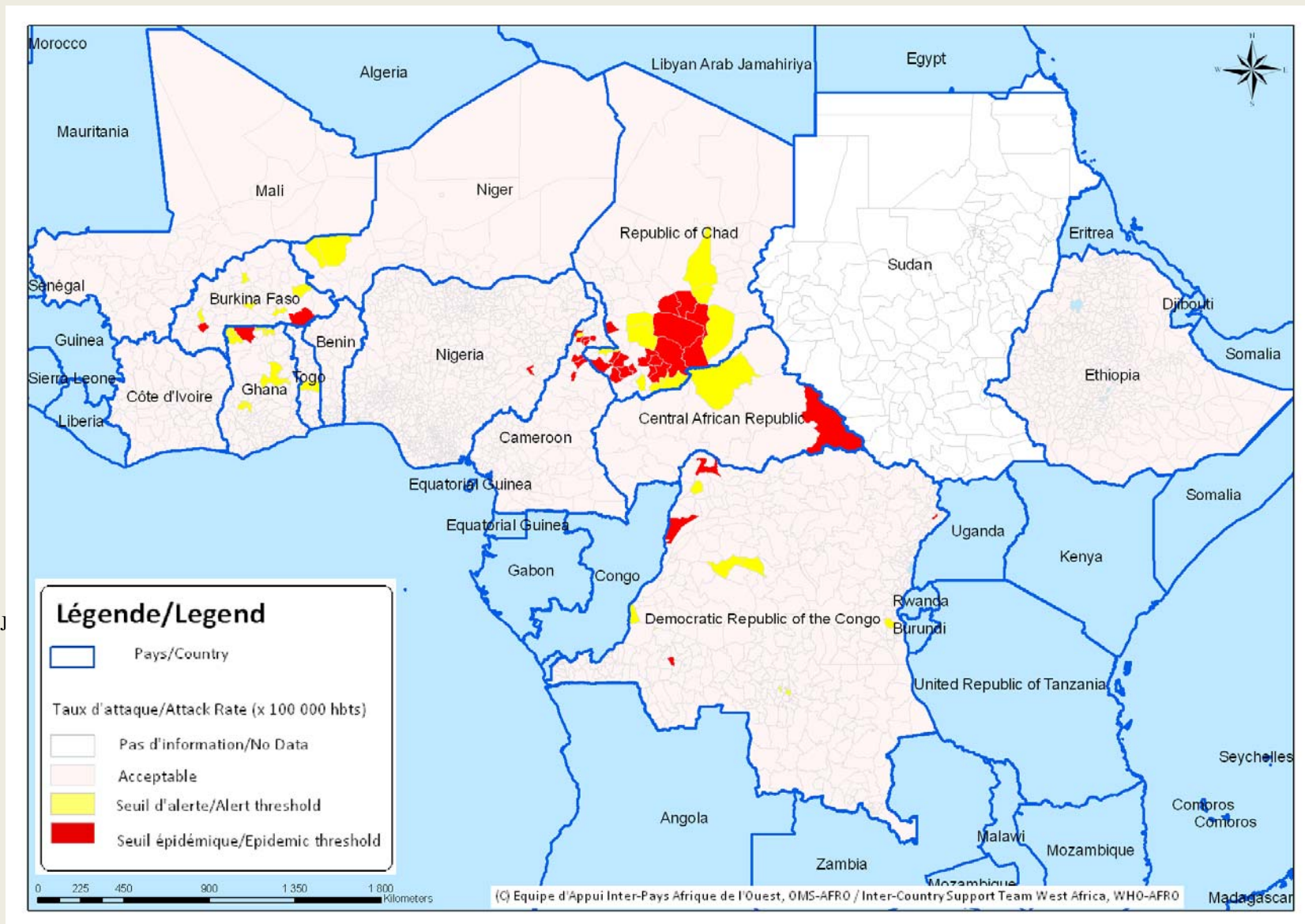


**Figure 2 : Cartographie récapitulative des taux d'attaque cumulés de la Méningite, Semaine 01 – 34, 2011**

*(Représentation basée sur les taux d'attaque hebdomadaires les plus élevés par district au cours de l'année)*

**Recapitulative map of cumulative Meningitis attack rates as of week 01 - 34, 2011**

*(Mapping based on weekly highest attack rates by district during the year)*



JHIOHPOJ

**Figure 3 : Evolution hebdomadaire comparative par pays des années 2010 et 2011**

(Uniquement les pays ayant transmis des données pour la semaine en cours)

**Comparative weekly trends by country, years 2010 and 2011**

(For only countries which transmitted data during the current week)

