

Bulletin Hebdomadaire de retro-information sur la méningite cérébrospinale  
Weekly feedback bulletin on cerebrospinal meningitis

## Semaine / Week 24, 2011

### I - SITUATION EPIDEMIOLOGIQUE DE LA SEMAINE 24 : DU 13 AU 19 JUIN 2011 EPIDEMIOLOGICAL SITUATION AS OF WEEK 24: FROM 13 TO 19 JUNE 2011

**Tableau/ Table 1 : Situation épidémiologique de la semaine 24, 2011**  
*Epidemiological Situation for week 24, 2011*

Pays	Cas	Décès	Létalité (%)	District en Alerte	District en Epidémie	Complét. (%)	NmA	NmW135	Autres Nm	Pneum	Hib
Country	Cases	Deaths	Case fatality (%)	District in Alert	District in Epidemic	Completeness (%)	NmA	NmW135	Other Nm	Pneum	Hib
Benin	1	0	0.0	0	0	100.0	0	0	0	0	0
Burkina Faso	40	5	12.5	0	0	100.0	-	-	-	-	-
Cameroun	-	-	-	-	-	-	-	-	-	-	-
Centrafrique	8	2	25.0	0	0	62.5	-	-	-	-	-
Côte d'Ivoire	8	0	0.0	0	0	100.0	-	-	-	-	-
Ethiopia	-	-	-	-	-	-	-	-	-	-	-
Ghana	4	0	0.0	0	0	84.1	0	0	0	0	0
Mali	12	0	0.0	0	0	100.0	0	0	0	0	0
Niger	10	1	10.0	0	0	100.0	-	-	-	-	-
Nigeria	-	-	-	-	-	-	-	-	-	-	-
RD Congo	174	24	13.8	-	-	22.2	-	-	-	-	-
Tchad	17	0	0.0	0	0	100.0	-	-	-	-	-
Togo	11	0	0.0	0	0	100.0	-	-	-	-	-
Total	285	32	11.2	0	0	81.7	0	0	0	0	0

\* Identification par / identification by: PCR, LATEX, CULTURE

\*\* Définition des seuils d'alerte/épidémique non applicable à ce pays situé en dehors de la ceinture de la méningite  
Definition of alert/epidemic thresholds not applicable to this country situated outside the meningitis belt

#### Commentaires:

La situation épidémiologique reste calme dans l'ensemble des pays à la 24ème semaine. Seul des cas sporadiques sont notifiés par les pays.

Cette période doit être mise à profit pour préparer la saison épidémiologique prochaine ainsi que la surveillance cas par cas dans les pays qui ont déjà introduit ou qui vont introduire le MenAfriVac en 2011.

#### Comments:

The epidemiologic situation at week 24 is calm in all reporting countries. Only sporadic cases have been reported.

Countries should take this opportunity to prepare for the next epidemic season. The countries which have introduced the conjugate MenAfriVac vaccine in 2010, or are planning to do so in 2011, should start implementing the case base surveillance system

#### Nous contacter / Contact us:

Inter country Support Team - West Africa / Equipe d'Appui Inter-Pays pour Afrique de l'Ouest  
03 BP 7019 Ouagadougou 03, Burkina Faso  
Tel: (226) 50-30-65-65, Fax: (226) 50-33-25-41

E.mail: [toureb@bf.afro.who.int](mailto:toureb@bf.afro.who.int) or [djingareym@bf.afro.who.int](mailto:djingareym@bf.afro.who.int) or [linganic@bf.afro.who.int](mailto:linganic@bf.afro.who.int)

Site web/Web site: <http://www.meningvax.org/press-reports.htm> ;

<http://www.who.int/csr>

Nota bene: Les données publiées dans ce bulletin sont des informations hebdomadaires. Elles sont susceptibles d'évoluer après complétude et vérification./

The data published in this bulletin are weekly notifications. They are susceptible to change after completion and verification.

Pays sous Surveillance Renforcée de la Méningite dans la Région Africaine de l'OMS

Countries under Enhanced Surveillance of Meningitis in the WHO African Region



**II - SYNTHÈSE DE LA SITUATION ÉPIDÉMIOLOGIQUE 2011 (SEMAINES NOTIFIÉES 01 – 24)**  
**SUMMARY OF THE EPIDEMIOLOGICAL SITUATION 2011 (REPORTING WEEKS 01 – 24)**

**Tableau/ Table 2: Synthèse de la situation épidémiologique (semaines notifiées)/  
 Summary of the epidemiological situation (reporting weeks)**

Pays <i>Country</i>	Cas <i>Cases</i>	Décès <i>Deaths</i>	Létalité (%) <i>Letality (%)</i>	District en Alerte <i>District in Alert</i>	District en Épidémie <i>District in Epidemic</i>	Semaines notifiées <i>Reported weeks</i>	Complétude / completeness	
							En districts (%) <i>In terms of districts (%)</i>	En semaines (%) <i>In terms of weeks (%)</i>
Bénin	158	34	21.5	0	0	01-24	100.0	99.9
Burkina Faso	2 745	468	17.0	5	2	01-24	100.0	100.0
Cameroun	2 426	154	6.3	2	10	01-21	-	68.8
Centrafrique	299	38	12.7	1	2	01-24	100.0	77.1
Côte d'Ivoire	74	21	28.4	0	0	01-24	100.0	54.3
Ethiopia	229	9	3.9	0	0	01-22	-	-
Ghana	533	55	10.3	7	1	01-24	97.1	86.2
Mali	309	12	3.9	0	0	01-24	100.0	100.0
Niger	1 134	131	11.6	2	0	01-24	100.0	100.0
Nigeria	713	41	5.8	0	1	01-23	100.0	100.0
RD Congo**	4 376	430	9.8	31	11	01-24	32.4	81.2
Tchad	5 796	257	4.4	9	17	01-24	100.0	100.0
Togo	301	36	12.0	2	0	01-24	100.0	99.4
<b>Total</b>	<b>19 093</b>	<b>1 686</b>	<b>8.8</b>	<b>59</b>	<b>44</b>	<b>01-24</b>	<b>96.8</b>	<b>90.6</b>

\*\* Définition des seuils d'alerte/épidémique non applicable à ce pays situé en dehors de la ceinture de la méningite  
*Definition of Alert/epidemic thresholds not applicable to this country situated outside the meningitis belt*

**Commentaires:**

A la semaine 24 de la saison épidémique 2011 un total de 19 093 cas dont 1 686 décès ont été notifiés soit une létalité de 8.8%.

Le Burkina Faso qui a vacciné toute sa population avec le MenAfriVac en 2010 a vu le nombre de cas suspects à la semaine 24 passé de 6 088 cas en 2010 à 2 745 cas en 2011. La majorité des cas de 2011 est due au *Spn*.

**Comments:**

The cumulative number of cases at week 24 is 19,093 with 1,686 deaths, resulting in a case fatality rate of 8.8%.

Burkina Faso, where the entire target population of 1 to 29 years olds have been vaccinated with MenAfriVac in 2010, has seen a dramatic decrease in the number of suspected cases at week 24, with 6,088 cases in 2010 compared to 2,745 cases in 2011. The majority of 2011 cases were *Spn*.

**Tableau/Table 3: Pathogènes identifiés par PCR, Latex, Culture (à la semaine 24, 2011)/  
 Pathogens identified by PCR, Latex, Culture (as of Week 24, 2011)**

Pays <i>Country</i>	Nombre LCR <i>Number CSF</i>	LCR contam <i>CSF contam</i>	LCR négatif <i>CSF negativ</i>	NmA	NmB	NmC	NmX	NmY	Nm W135	Autres Nm ind. <i>Other Nm ind.</i>	S.Pneum	Hib	Autres Pathogènes <i>Other Pathogens</i>
Benin	54	0	19	0	0	0	0	0	0	0	33	2	0
Burkina Faso	2 283	467	973	4	0	0	127	0	77	1	600	31	3
Cameroun	280	0	173	86	0	0	0	0	6	0	13	0	2
Centrafrique	-	-	-	-	-	-	-	-	-	-	-	-	-
Cote d'Ivoire	-	-	-	-	-	-	-	-	-	-	-	-	-
Ethiopia	-	-	-	-	-	-	-	-	-	-	-	-	-
Ghana	8	0	5	0	0	0	0	0	0	0	3	0	0
Mali	264	20	199	0	0	0	0	0	28	0	4	2	11
Niger	881	0	438	4	0	0	1	0	368	3	57	1	9
Nigeria	16	0	12	4	0	0	0	0	0	0	0	0	0
RD Congo	-	-	-	-	-	-	-	-	-	-	-	-	-
Tchad	228	0	107	98	0	0	0	0	6	0	13	4	0
Togo	61	0	32	0	0	0	0	0	2	0	25	0	2
<b>Total</b>	<b>4 075</b>	<b>487</b>	<b>1 958</b>	<b>196</b>	<b>0</b>	<b>0</b>	<b>128</b>	<b>0</b>	<b>487</b>	<b>4</b>	<b>748</b>	<b>40</b>	<b>27</b>

Pathogènes Identifié par /Pathogens identified by: PCR, LATEX, CULTURE

**Commentaires:**

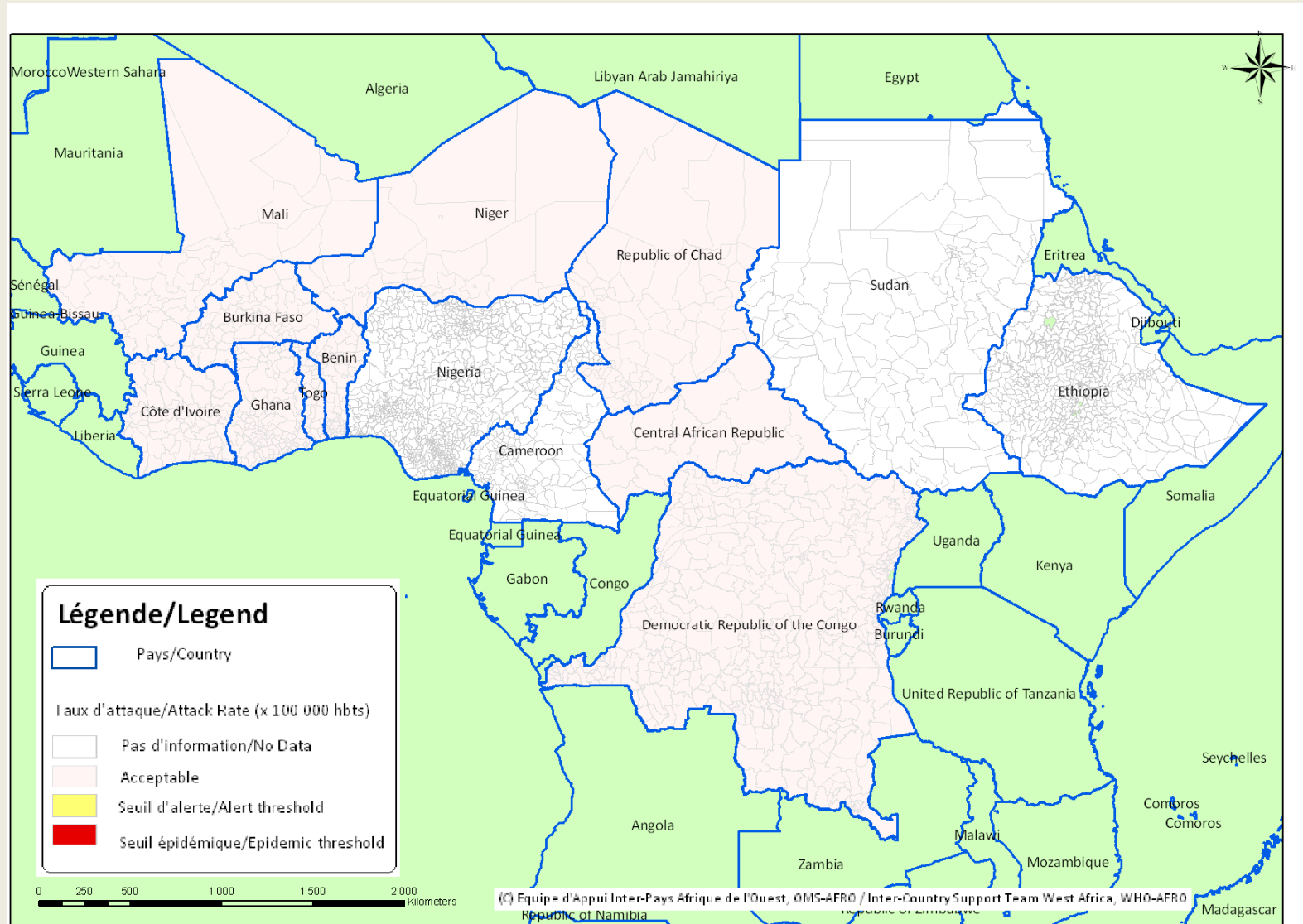
Le *Spn* et le *NmW135* restent les germes pathogènes les plus prévalent durant cette saison épidémique 2011.

**Comments:**

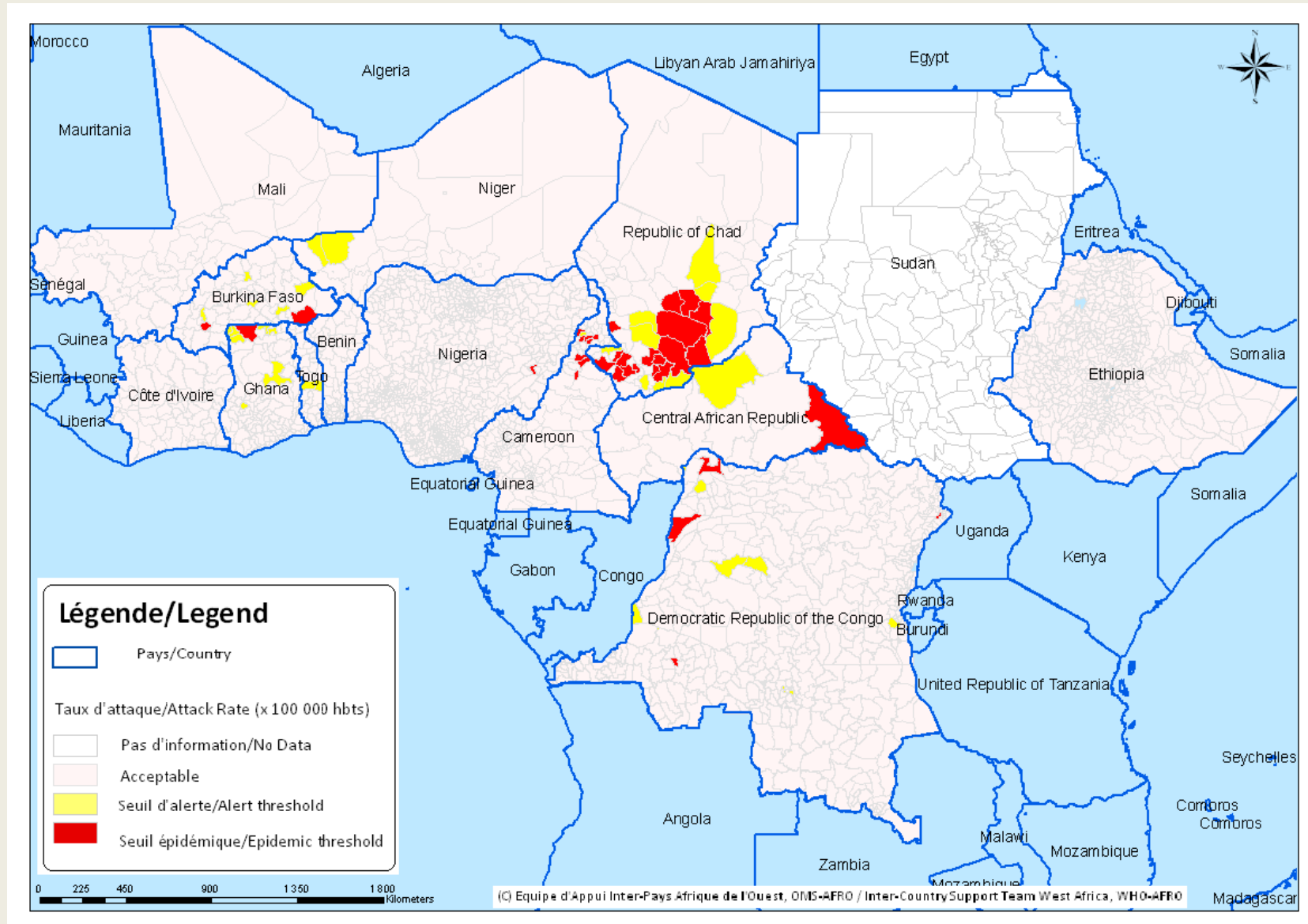
*Spn* and *NmW135* remain the most commonly identified pathogens during this 2011 epidemic season.

### III - REPRESENTATION GRAPHIQUE DES DONNEES / GRAPHICAL REPRESENTATION OF DATA

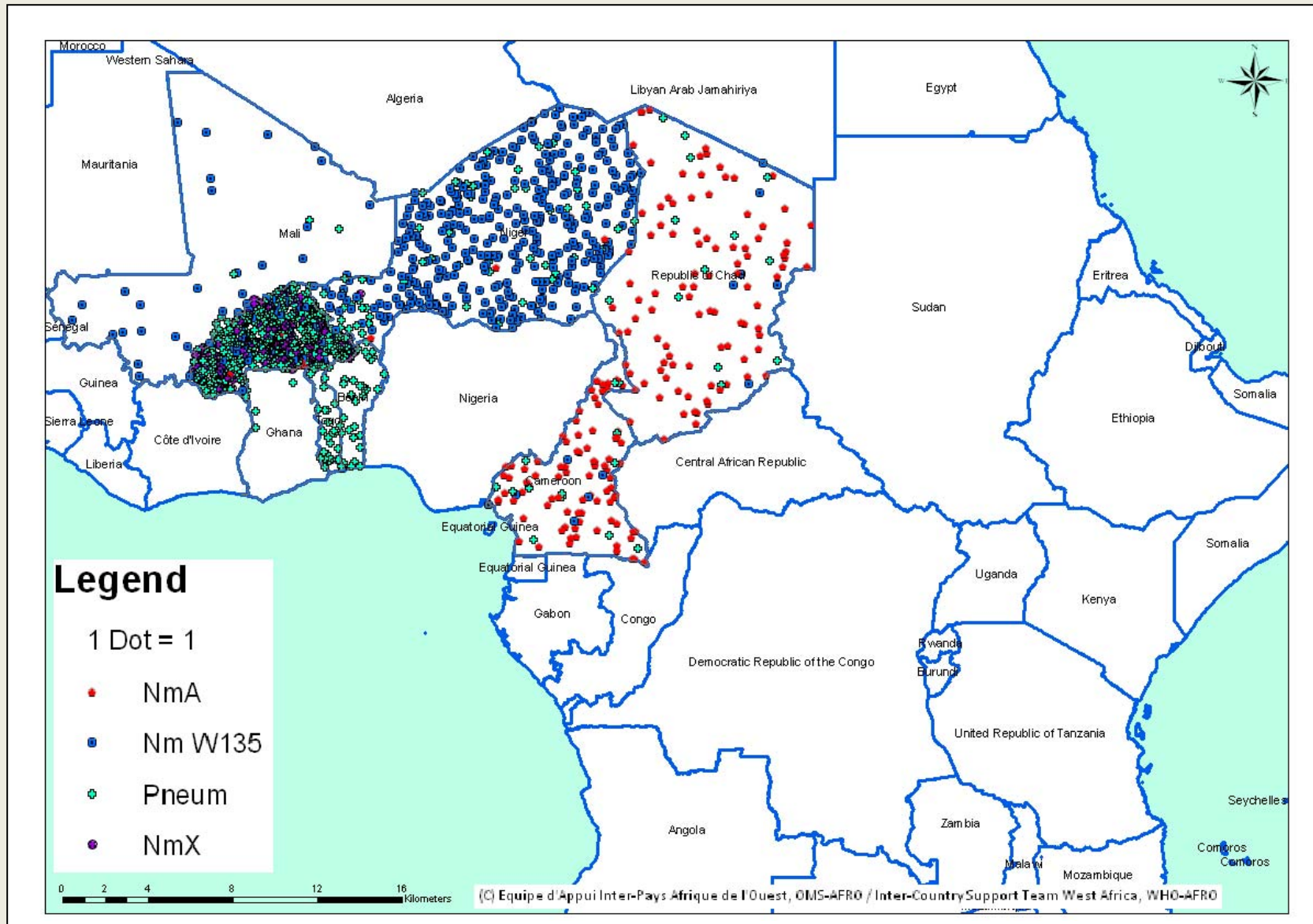
**Figure 1: Cartographie des taux d'attaque de la Méningite par district par pays de la semaine 24, 2011**  
*Map of meningitis attack rates by district by country as of week 24, 2011*



**Figure 2 : Cartographie récapitulative des taux d'attaque cumulés de la Méningite, Semaine 01 – 24, 2011**  
*(Représentation basée sur les taux d'attaque hebdomadaires les plus élevés par district au cours de l'année)*  
**Recapitulative map of cumulative Meningitis attack rates as of week 01 - 24, 2011**  
*(Mapping based on weekly highest attack rates by district during the year)*



**Figure 3 : Cartographie des principaux germes de la Méningite, Semaine 01 – 24, 2011**  
*Map of Meningitis main pathogens, Week 01 - 24, 2011*



**Figure 3 : Evolution hebdomadaire comparative par pays des années 2010 et 2011**  
 (Uniquement les pays ayant transmis des données pour la semaine en cours)  
**Comparative weekly trends by country, years 2010 and 2011**  
 (For only countries which transmitted data during the current week)

