

Bulletin Hebdomadaire de retro-information sur la méningite cérébrospinale
Weekly feedback bulletin on cerebrospinal meningitis

Semaine / Week 22, 2011

I - SITUATION EPIDEMIOLOGIQUE DE LA SEMAINE 22 : DU 30 AU MAI AU 05 JUIN 2011
EPIDEMIOLOGICAL SITUATION AS OF WEEK 22: FROM 30 MAY TO 05 JUNE 2011

Tableau/ Table 1 : Situation épidémiologique de la semaine 22, 2011
Epidemiological Situation for week 22, 2011

Pays	Cas	Décès	Létalité (%)	District en Alerte	District en Epidémie	Complét. (%)	NmA	NmW135	Autres Nm	Pneum	Hib
Country	Cases	Deaths	Case fatality (%)	District in Alert	District in Epidemic	Completeness (%)	NmA	NmW135	Other Nm	Pneum	Hib
Benin	2	0	0.0	0	0	100.0	0	0	0	0	0
Burkina Faso	41	3	7.3	0	0	100.0	-	-	-	-	-
Cameroun	-	-	-	-	-	-	-	-	-	-	-
Centrafrique	-	-	-	-	-	-	-	-	-	-	-
Côte d'Ivoire	3	0	0.0	0	0	88.0	-	-	-	-	-
Ethiopia	0	0	0.0	0	0	-	-	-	-	-	-
Ghana	8	0	0.0	0	0	79.0	0	1	0	2	0
Mali	11	1	9.1	0	0	100.0	0	0	0	0	0
Niger	15	4	26.7	0	0	100.0	-	-	-	-	-
Nigeria	13	1	7.7	0	0	100.0	-	-	-	-	-
RD Congo	-	-	-	-	-	-	-	-	-	-	-
Tchad	34	1	2.9	0	0	100.0	-	-	-	-	-
Togo	8	1	12.5	0	0	97.1	-	-	-	-	-
Total	135	11	8.1	0	0	75.1	0	1	0	2	0

* Identification par / identification by: PCR, LATEX, CULTURE

** Définition des seuils d'alerte/épidémique non applicable à ce pays situé en dehors de la ceinture de la méningite
Definition of alert/epidemic thresholds not applicable to this country situated outside the meningitis belt

Commentaires:

La saison épidémiologique rentre dans la période calme avec des cas sporadiques notifiés par les pays. Il n'y a pas de districts en alerte ni en épidémie.

La létalité moyenne de la semaine 22 reste relativement faible 8.1% avec cependant le Niger qui a une létalité de 26.7%

L'effort doit être maintenu dans les pays pour une bonne prise en charge des cas en cette période de la saison où des germes mixtes peuvent être en cause (Spn, Nm, Hib).

Comments:

The epidemiologic season is reverting to normal with only sporadic cases reported by countries. There is currently no district in the alert or epidemic phase.

The average case fatality ratio for week 22 was relatively low at 8.1%. In Niger however, case fatality ratio was 26.7%.

Countries should increase their efforts at improving case management particularly during at this time of the season when mixed germs (Spn, Nm, Hib). are more likely to be the causative organisms.

Nous contacter / Contact us:

Inter country Support Team - West Africa / Equipe d'Appui Inter-Pays pour Afrique de l'Ouest
03 BP 7019 Ouagadougou 03, Burkina Faso
Tel: (226) 50-30-65-65, Fax: (226) 50-33-25-41

E-mail: toureb@bf.afro.who.int or djingareym@bf.afro.who.int or linganic@bf.afro.who.int

Site web/Web site: <http://www.meningvax.org/press-reports.htm> ;

<http://www.who.int/csr>

Nota bene: Les données publiées dans ce bulletin sont des informations hebdomadaires. Elles sont susceptibles d'évoluer après complétude et vérification.
The data published in this bulletin are weekly notifications. They are susceptible to change after completion and verification.

Pays sous Surveillance Renforcée de la Méningite dans la Région Africaine de l'OMS

Countries under Enhanced Surveillance of Meningitis in the WHO African Region



II - SYNTHÈSE DE LA SITUATION ÉPIDÉMIOLOGIQUE 2011 (SEMAINES NOTIFIÉES 01 – 22)
SUMMARY OF THE EPIDEMIOLOGICAL SITUATION 2011 (REPORTING WEEKS 01 – 22)

Tableau/ Table 2: Synthèse de la situation épidémiologique (semaines notifiées)/
Summary of the epidemiological situation (reporting weeks)

Pays	Cas	Décès	Létalité (%)	District en Alerte	District en Epidémie	Semaines notifiées	Complétude / completeness	En districts (%)	En semaines (%)
Country	Cases	Deaths	Letality (%)	District in Alert	District in Epidemic	Reported weeks	In terms of districts (%)	In terms of weeks (%)	
Bénin	155	32	20.6	0	0	01-22	100.0	99.9	
Burkina Faso	2 665	459	17.2	5	2	01-22	100.0	100.0	
Cameroun	2 426	154	6.3	2	10	01-21	-	68.8	
Centrafrique	264	34	12.9	1	2	01-17	100.0	88.5	
Côte d'Ivoire	64	20	31.2	0	0	01-22	88.0	58.3	
Ethiopia	229	9	3.9	0	0	01-22	-	-	
Ghana	523	55	10.5	7	1	01-22	97.1	85.5	
Mali	294	12	4.1	0	0	01-22	100.0	100.0	
Niger	1121	130	11.6	2	0	01-22	100.0	100.0	
Nigeria	684	39	5.7	0	1	01-22	100.0	100.0	
RD Congo**	3 532	348	9.9	22	10	01-20	31.7	80.7	
Tchad	5 766	256	4.4	9	17	01-22	100.0	100.0	
Togo	289	36	12.5	2	0	01-22	100.0	99.6	
Total	18 012	1584	8.8	50	43	01-22	95.5	91.3	

** Définition des seuils d'alerte/épidémique non applicable à ce pays situé en dehors de la ceinture de la méningite
Definition of Alert/epidemic thresholds not applicable to this country situated outside the meningitis belt

Commentaires:

En ce début de la période post épidémique de la saison, les pays doivent réévaluer leurs stocks en vaccin contre la méningite, en médicaments pour la prise en charge des cas, les kits de prélèvement, les réactifs et consommables de laboratoire. Ces stocks doivent être reconstitués au besoin pour préparer la saison épidémiologique prochaine.

Comments:

At this time of the season, countries are encouraged to re-evaluate their stocks of meningitis vaccines and drugs, laboratory kits, reagents and consumables. These stocks must be reconstituted in preparation for the next epidemic season

Tableau/Table 3: Pathogènes identifiés par PCR, Latex, Culture (à la semaine 22, 2011)/
Pathogens identified by PCR, Latex, Culture (as of Week 22, 2011)

Pays	Nombre LCR	LCR contam	LCR négatif	NmA	NmB	NmC	NmX	NmY	Nm W135	Autres Nm ind.	S.Pneum	Hib	Autres Pathogènes
Country	Number CSF	CSF contam	CSF negativ	NmA	NmB	NmC	NmX	NmY	Nm W135	Other Nm ind.	S.Pneum	Hib	Other Pathogens
Benin	54	0	19	0	0	0	0	0	0	0	33	2	0
Burkina Faso	2 075	442	887	4	0	0	120	0	69	1	520	29	3
Cameroun	280	0	173	86	0	0	0	0	6	0	13	0	2
Centrafrique	-	-	-	-	-	-	-	-	-	-	-	-	-
Cote d'Ivoire	-	-	-	-	-	-	-	-	-	-	-	-	-
Ethiopia	-	-	-	-	-	-	-	-	-	-	-	-	-
Ghana	8	0	5	0	0	0	0	0	0	0	3	0	0
Mali	250	20	187	0	0	0	0	0	27	0	3	2	11
Niger	881	0	438	4	0	0	1	0	368	3	57	1	9
Nigeria	16	0	12	4	0	0	0	0	0	0	0	0	0
RD Congo	-	-	-	-	-	-	-	-	-	-	-	-	-
Tchad	228	0	107	98	0	0	0	0	6	0	13	4	0
Togo	61	0	32	0	0	0	0	0	2	0	25	0	2
Total	3 853	462	1 860	196	0	0	121	0	478	4	667	38	27

Pathogènes Identifié par /Pathogens identified by: PCR, LATEX, CULTURE

Commentaires:

Le *Spn* et le *NmW135* restent les germes pathogènes les plus prévalent durant cette saison épidémique 2011.

Comments:

Spn and *NmW135* remain the most commonly identified pathogens during this 2011 epidemic season.

III - REPRESENTATION GRAPHIQUE DES DONNEES / GRAPHICAL REPRESENTATION OF DATA

Figure 1: Cartographie des taux d'attaque de la Méningite par district par pays de la semaine 22, 2011
Map of meningitis attack rates by district by country as of week 22, 2011

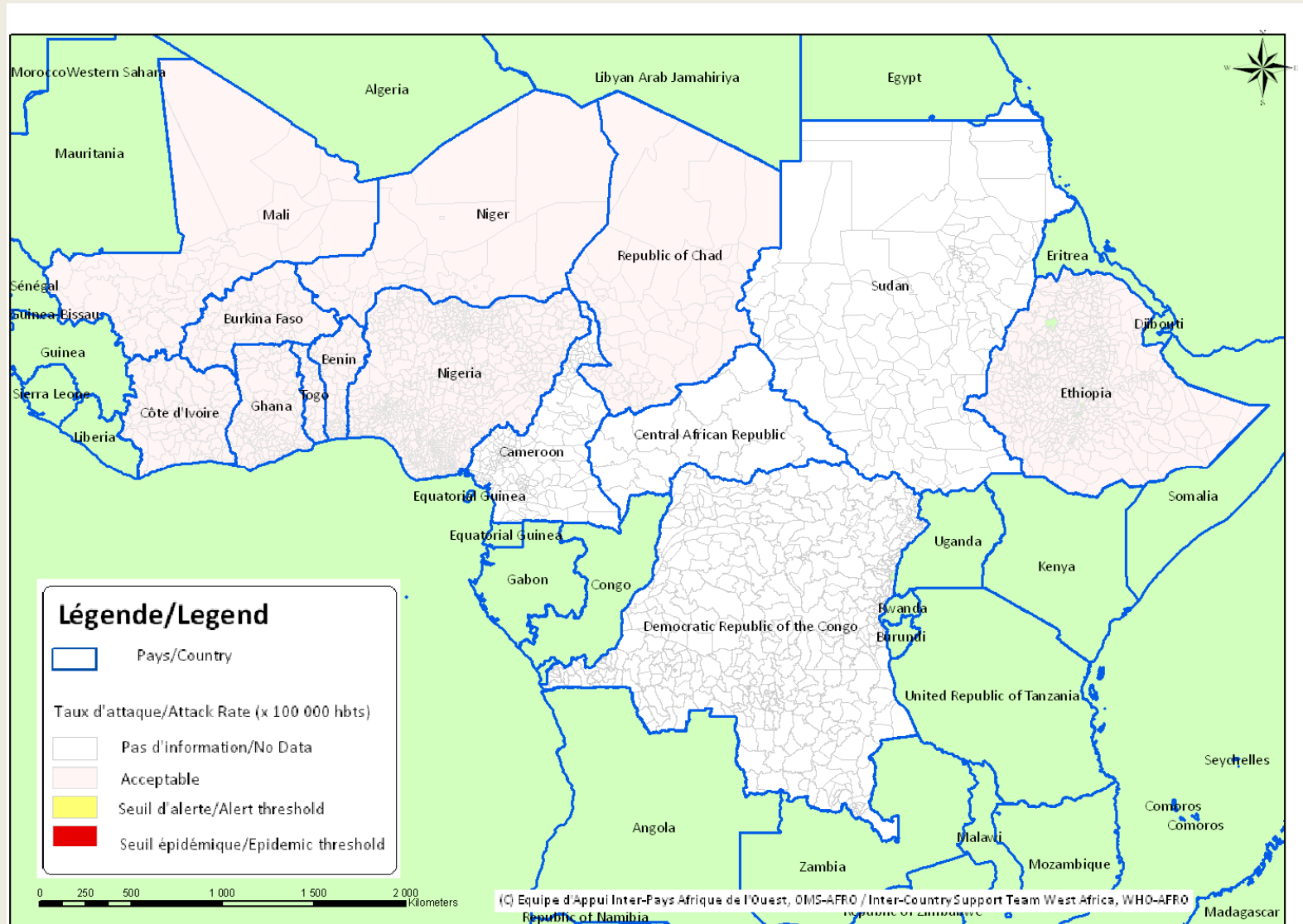


Figure 2 : Cartographie récapitulative des taux d'attaque cumulés de la Méningite, Semaine 01 – 22, 2011

(Représentation basée sur les taux d'attaque hebdomadaires les plus élevés par district au cours de l'année)

Recapitulative map of cumulative Meningitis attack rates as of week 01 - 22, 2011

(Mapping based on weekly highest attack rates by district during the year)

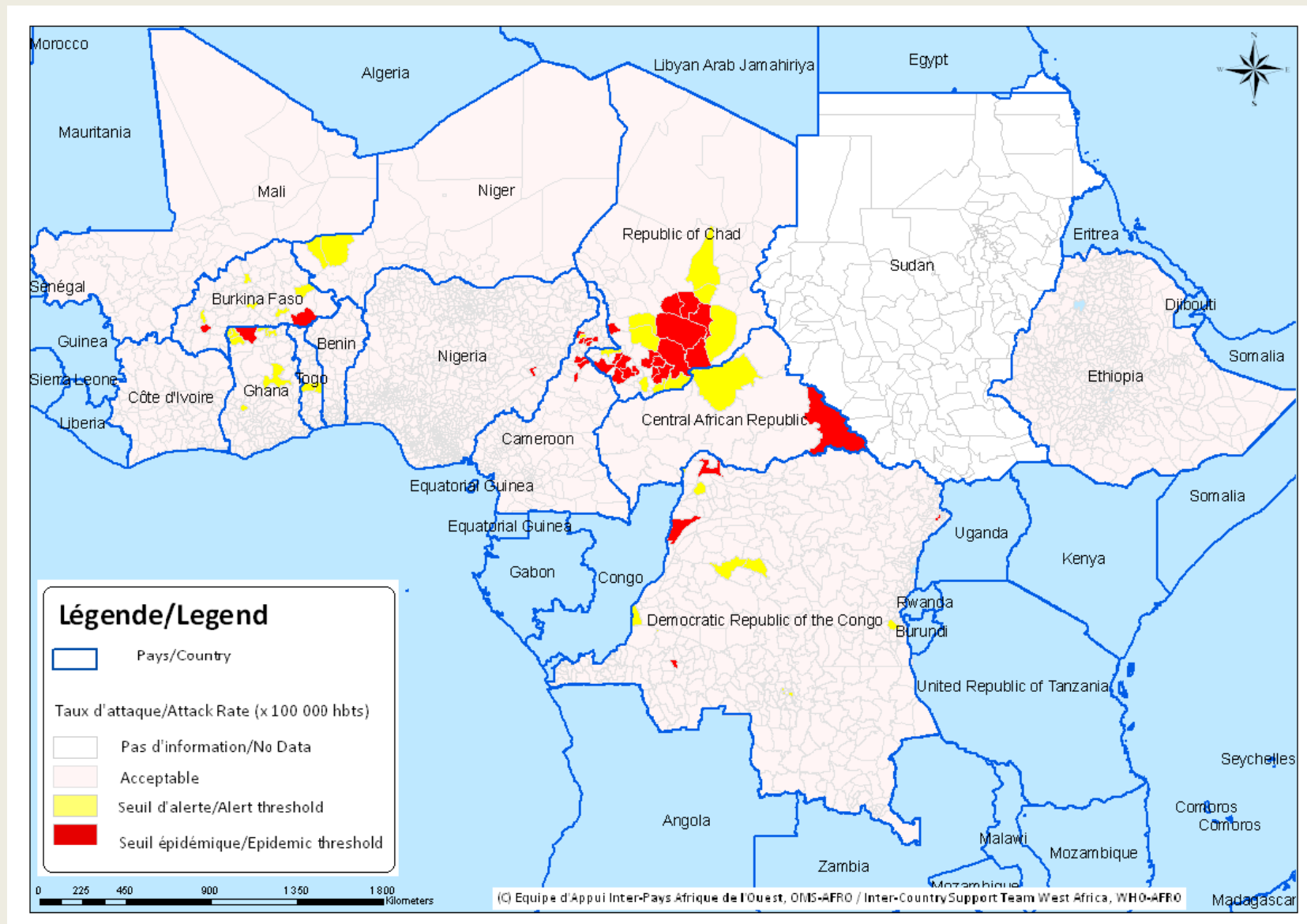


Figure 3 : Cartographie des principaux germes de la Méningite, Semaine 01 – 22, 2011
Map of Meningitis main pathogens, Week 01 - 22, 2011

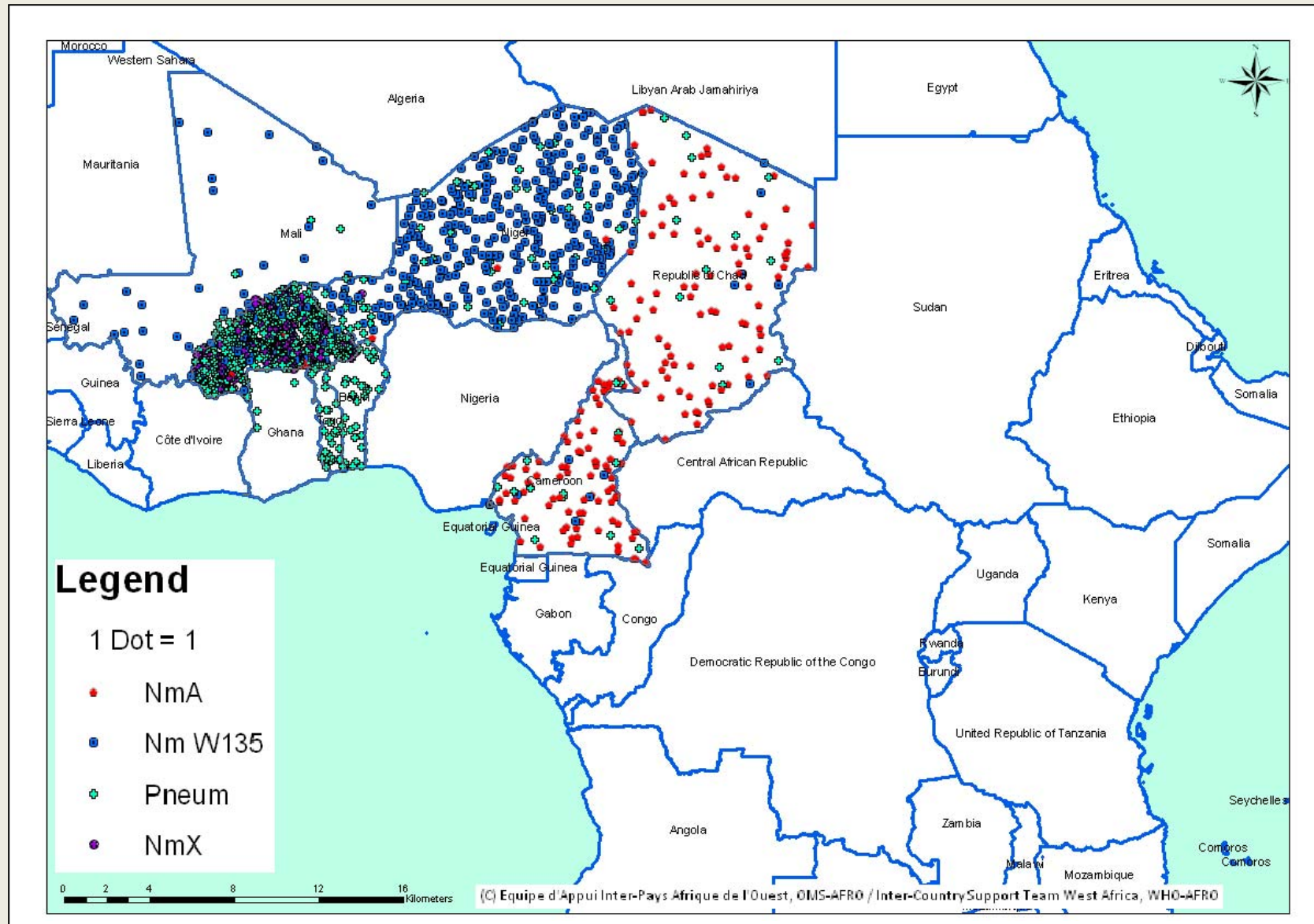


Figure 3 : Evolution hebdomadaire comparative par pays des années 2010 et 2011
 (Uniquement les pays ayant transmis des données pour la semaine en cours)
Comparative weekly trends by country, years 2010 and 2011
 (For only countries which transmitted data during the current week)

