

**Bulletin Hebdomadaire de retro-information sur la méningite cérébrospinale**  
**Weekly feedback bulletin on cerebrospinal meningitis**

## Semaine / Week 17, 2011

**I - SITUATION EPIDEMIOLOGIQUE DE LA SEMAINE 17 : DU 25 AVRIL AU 01 MAI 2011**  
**EPIDEMIOLOGICAL SITUATION OF WEEK 17: FROM 25 APRIL TO 01 MAY 2011**

**Tableau/ Table 1 : Situation épidémiologique de la semaine 17, 2011**  
**Epidemiological Situation week 17, 2011**

Pays	Cas	Décès	Létalité (%)	District en Alerte	District en Epidémie	Complét. (%)	NmA	NmW135	Autres Nm	Pneum	Hib
Country	Cases	Deaths	Lortality (%)	District in Alert	District in Epidemic	Compleat (%)	NmA	NmW135	Other Nm	Pneum	Hib
Benin	5	1	20.0	0	0	100.0	0	0	0	0	0
Burkina Faso	100	27	27.0	0	0	100.0	-	-	-	-	-
Cameroun	69	2	2.9	1	3	-	-	-	-	-	-
Centrafrique	17	3	17.6	0	1	58.3	-	-	-	-	-
Côte d'Ivoire	-	-	-	-	-	-	-	-	-	-	-
Ethiopia	-	-	-	-	-	-	-	-	-	-	-
Ghana	-	-	-	-	-	-	-	-	-	-	-
Mali	20	0	0.0	0	0	100.0	0	4	0	4	0
Niger	64	6	9.4	0	0	100.0	-	-	-	-	-
Nigeria	-	-	-	-	-	-	-	-	-	-	-
RD Congo	-	-	-	-	-	-	-	-	-	-	-
Tchad	391	12	3.1	12	3	100.0	-	-	-	-	-
Togo	5	0	0.0	0	0	100.0	-	-	-	-	-
Total	671	51	7.6	13	7	65.0	0	4	0	4	0

\* Identification par / identification by: PCR, LATEX, CULTURE

\*\* Définition des seuils d'alerte/épidémique non applicable à ce pays situé en dehors de la ceinture de la méningite  
Definition of alert/epidemic thresholds not applicable to this country outside the meningitis belt

### Commentaires:

- Cameroun : Le district de Mindif est en épidémie avec un TA de 13.4 cas pour 100 000 habitants
- Centrafrique : Le district du 1<sup>er</sup> Arrondissement (à Bangui) est en épidémie avec un TA de 14.4 cas pour 100 000 habitants
- Tchad :  
3 districts en épidémie : Gounou-Gaya, Gueledeng et Pala.  
  
12 districts en alerte : Oum-Hadjer, Massenya, Mangalme, Mongo, Benoye, Moundou, Goundi, Koumra, Fianga, Kyabe, Am Timan et Kelo.

### Comments :

- Cameroon: District of Mindif is in epidemic phase with an AR of 13.4 cases per 100 000 inhabitants.
- Central Africa: District of 1<sup>st</sup> Arrondissement (Bangui) is in epidemic phase with an AR of 14.4 cases per 100 000 inhabitants
- Chad:  
3 districts in epidemic: Gounou-Gaya, Gueledeng and Pala.  
  
12 districts in alert: Oum-Hadjer, Massenya, Mangalme, Mongo, Benoye, Moundou, Goundi, Koumra, Fianga, Kyabe, Am Timan and Kelo.

### Nous contacter / Contact us:

Inter country Support Team - West Africa / Equipe d'Appui Inter-Pays pour Afrique de l'Ouest  
03 BP 7019 Ouagadougou 03, Burkina Faso  
Tel: (226) 50-30-65-65, Fax: (226) 50-33-25-41

E.mail: [toureb@bf.afro.who.int](mailto:toureb@bf.afro.who.int) or [djingareym@bf.afro.who.int](mailto:djingareym@bf.afro.who.int) or [linganic@bf.afro.who.int](mailto:linganic@bf.afro.who.int)

Site web/Web site: <http://www.meningvax.org/press-reports.htm> ;

<http://www.who.int/csr>

Nota bene: Les données publiées dans ce bulletin sont des informations hebdomadaires. Elles sont susceptibles d'évoluer après complétude et vérification./

The data published in this bulletin are weekly informations. They are susceptible to change after completeness and verification.

Pays sous Surveillance Renforcée de la Méningite dans la Région Africaine de l'OMS

Countries under Enhanced Surveillance of Meningitis in the WHO African Region



## II - SYNTHÈSE DE LA SITUATION ÉPIDÉMIOLOGIQUE 2011 (SEMAINES NOTIFIÉES 01 – 17) SYNTHESIS OF THE EPIDEMIOLOGICAL SITUATION 2011 (REPORTED WEEKS 01 – 17)

**Tableau/ Table 2: Synthèse de la situation épidémiologique (semaines notifiées)/  
Synthesis of the epidemiological situation (reported weeks)**

Pays	Cas	Décès	Létalité (%)	District en Alerte	District en Epidémie	Semaines notifiées	En districts (%)	En semaines (%)
Country	Cases	Deaths	Letality (%)	District in Alert	District in Epidemic	Reported weeks	In districts (%)	In weeks (%)
Bénin	135	28	20.7	0	0	01-17	100.0	99.9
Burkina Faso	2 374	416	17.5	5	2	01-17	100.0	100.0
Cameroun	1 672	116	6.9	1	9	01-17	-	75.1
Centrafrique	264	34	12.9	1	2	01-17	100.0	88.5
Côte d'Ivoire	41	16	39.0	0	0	01-07	81.9	70.8
Ethiopia	229	9	3.9	0	0	01-13	-	-
Ghana	468	55	11.8	7	1	01-16	97.1	89.8
Mali	222	8	3.6	0	0	01-17	100.0	100.0
Niger	1 001	109	10.9	2	0	01-17	100.0	100.0
Nigeria	532	32	6.0	0	1	01-16	100.0	100.0
RD Congo**	2 969	286	9.6	20	9	01-16	31.4	84.4
Tchad	5 377	239	4.4	9	17	01-17	100.0	100.0
Togo	253	33	13.0	2	0	01-17	100.0	99.8
<b>Total</b>	<b>15 537</b>	<b>1381</b>	<b>8.9</b>	<b>47</b>	<b>41</b>	<b>01-17</b>	<b>95.6</b>	<b>94.3</b>

\*\* Définition des seuils d'alerte/épidémique non applicable à ce pays situé en dehors de la ceinture de la méningite  
Definition of Alert/epidemic thresholds not applicable to this country outside the meningitis belt

### Commentaires:

A la semaine 17 de cette année, on note un retour à l'accalmie dans les foyers épidémiques (Tchad et Cameroun) avec une diminution progressive du nombre de districts en épidémie.

La mise à jour des données de la Centrafrique montre que 2 districts ont eu à franchir le seuil épidémique et 1 district le seuil d'alerte depuis le début de l'année. Les données sur les résultats bactériologiques sont attendues.

### Comments:

At week 17, the epidemics in Chad and Cameroon are phasing out with a marked reduction in the number of epidemic districts. Data from Central African Republic has been updated, showing that over the past weeks, 2 districts had surpassed the epidemic threshold and 1 district, the alert threshold. The bacteriological data is awaited.

**Tableau/Table 3: Pathogènes identifiés par PCR, Latex, Culture (semaines notifiées 2011)/  
Pathogens identified by PCR, Latex, Culture (reported weeks 2011)**

Pays	Nombre LCR	LCR contam	LCR négatif	NmA	NmB	NmC	NmX	NmY	Nm W135	Autres Nm ind.	S.Pneum	Hib	Autres Pathogènes
Country	Number CSF	CSF contam	CSF negativ	NmA	NmB	NmC	NmX	NmY	Nm W135	Other Nm ind.	S.Pneum	Hib	Other Pathogens
Benin	53	0	19	0	0	0	0	0	0	0	32	2	0
Burkina Faso	1 435	305	590	4	0	0	75	0	40	0	397	21	3
Cameroun	147	0	124	6	0	0	0	0	5	0	10	0	2
Centrafrique	-	-	-	-	-	-	-	-	-	-	-	-	-
Cote d'Ivoire	-	-	-	-	-	-	-	-	-	-	-	-	-
Ethiopia	-	-	-	-	-	-	-	-	-	-	-	-	-
Ghana	-	-	-	-	-	-	-	-	-	-	-	-	-
Mali	168	0	136	0	0	0	0	0	18	0	13	1	0
Niger	735	0	366	4	0	0	1	0	308	2	48	1	5
Nigeria	-	-	-	-	-	-	-	-	-	-	-	-	-
RD Congo	-	-	-	-	-	-	-	-	-	-	-	-	-
Tchad	228	0	107	98	0	0	0	0	6	0	13	4	0
Togo	61	0	32	0	0	0	0	0	2	0	25	0	2
<b>Total</b>	<b>2 827</b>	<b>305</b>	<b>1 374</b>	<b>112</b>	<b>0</b>	<b>0</b>	<b>76</b>	<b>0</b>	<b>379</b>	<b>2</b>	<b>538</b>	<b>29</b>	<b>12</b>

Pathogènes Identifier par /Pathogens identified by: PCR, LATEX, CULTURE

### Commentaires:

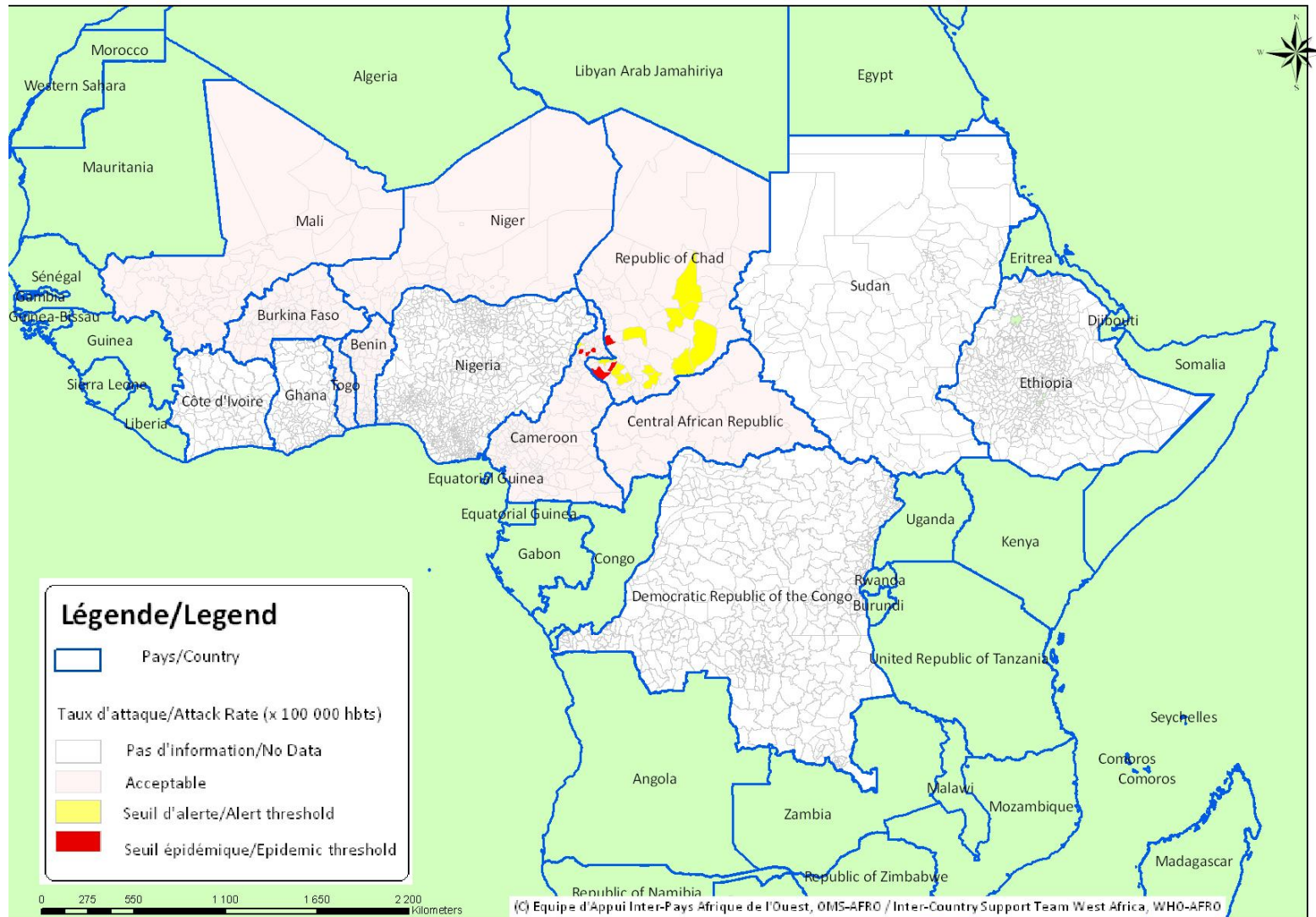
Le *Spn* et le *NmW135* restent les germes pathogènes les plus prévalents durant cette saison épidémique.

### Comments:

*Spn* and *NmW135* remain the most prevailing germs during this epidemic season.

### III - REPRESENTATION GRAPHIQUE DES DONNEES / GRAPHICAL REPRESENTATION OF DATA

**Figure 1: Cartographie des taux d'attaque de la Méningite par district par pays de la semaine 17, 2011**  
*Map of meningitis attack rates by district by country at week 17, 2011*



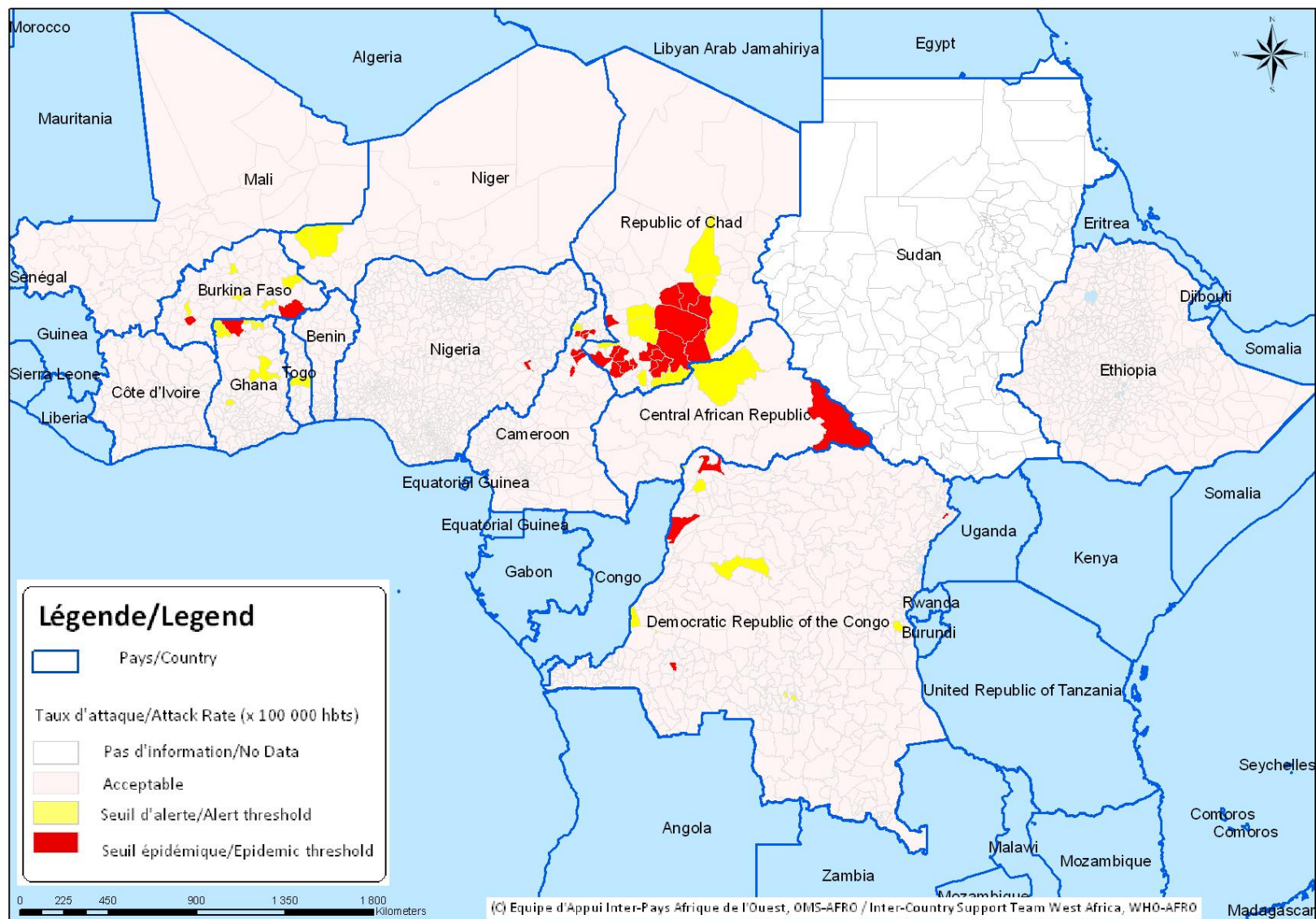


**Figure 2 : Cartographie récapitulative des taux d'attaque cumulés de la Méningite, Semaine 01 – 17, 2011**

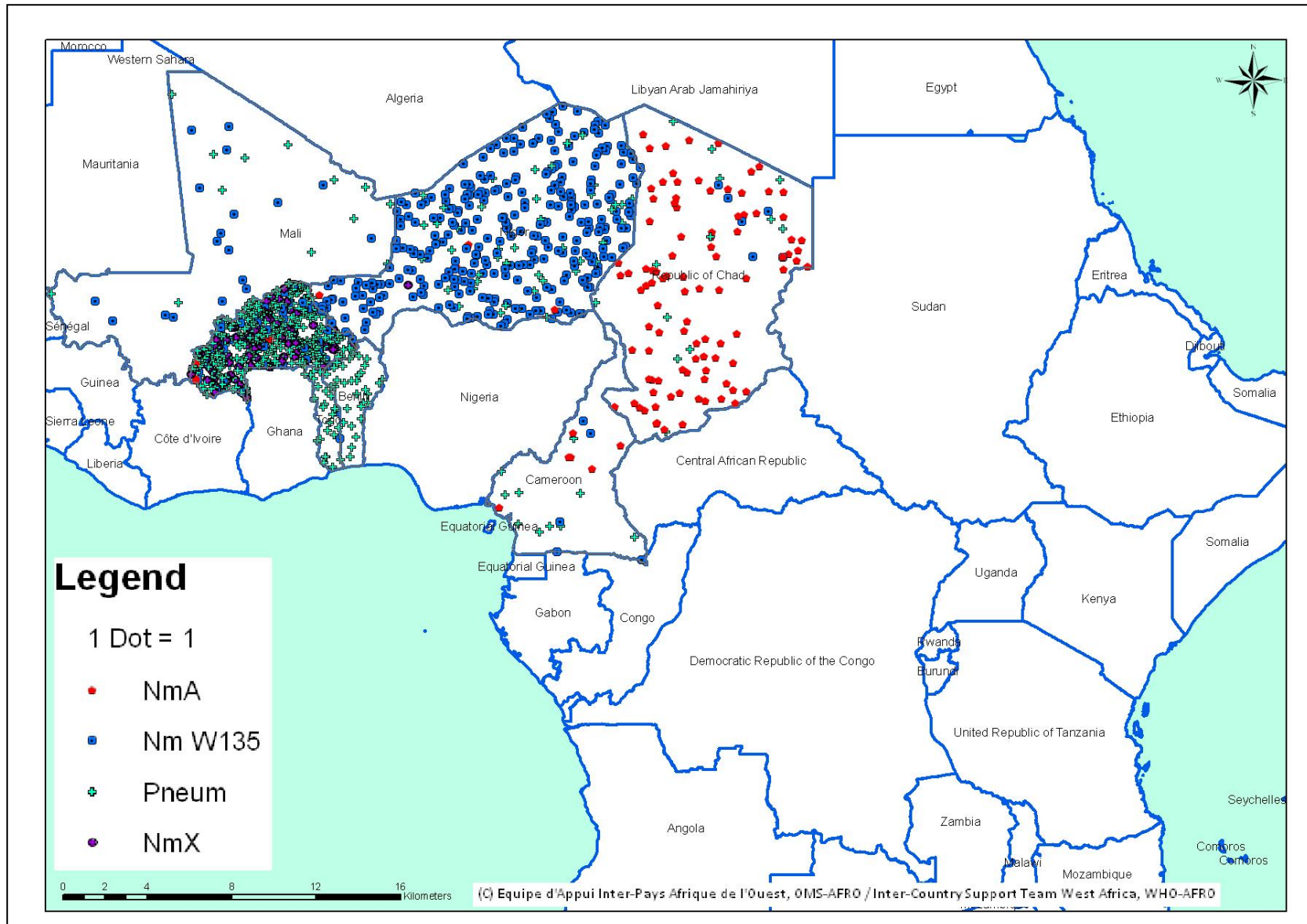
*(Représentation basée sur les taux d'attaque hebdomadaires les plus élevés par district au cours de l'année)*

**Recapitulative map of cumulative Meningitis attack rates at week 01 - 17, 2011**

*(Mapping based on weekly highest attack rates by district during the year)*



**Figure 3 : Cartographie des principaux germes de la Méningite, Semaine 01 – 17, 2011**  
*Map of Meningitis main pathogens, Week 01 - 17, 2011*



**Figure 3 : Evolution hebdomadaire comparative par pays des années 2010 et 2011**  
 (Uniquement les pays ayant transmis des données pour la semaine en cours)  
**Comparative weekly evolution by country, years 2010 and 2011**  
 (Only countries which transmitted data during the current week)

