

Bulletin Hebdomadaire de retro-information sur la méningite cérébrospinale
Weekly feedback bulletin on cerebrospinal meningitis

Semaine / Week 01, 2011

I - SITUATION EPIDEMIOLOGIQUE DE LA SEMAINE 01 DU 03 AU 09 JUILLET 2011
EPIDEMIOLOGICAL SITUATION OF WEEK 01 FROM 03 TO 09 JANUARY 2011

Tableau/ Table 1 : Situation épidémiologique de la semaine 01, 2011
Epidemiological Situation week 01, 2011

Pays	Cas	Décès	Létalité (%)	District en Alerte	District en Epidémie	Complét. (%)	NmA	NmW135	Autres Nm	Pneum	Hib
Country	Case	Death	Letality (%)	District in Alert	District in Epidemic	Compleat (%)	NmA	NmW135	Other Nm	Pneum	Hib
Benin	8	0	0.0	0	0	100.0	-	-	-	-	-
Burkina Faso	67	14	20.9	1	0	100.0	-	-	-	-	-
Cameroun	-	-	-	-	-	-	-	-	-	-	-
Centrafrique	-	-	-	-	-	-	-	-	-	-	-
Côte d'Ivoire	-	-	-	-	-	-	-	-	-	-	-
Ethiopia	-	-	-	-	-	-	-	-	-	-	-
Ghana	31	6	19.4	1	0	66.7	-	-	-	-	-
Mali	7	1	14.3	0	0	100.0	-	-	-	-	-
Niger	16	2	12.5	0	0	100.0	-	-	-	-	-
Nigeria	2	0	0.0	0	0	100.0	-	-	-	-	-
RD Congo	-	-	-	-	-	-	-	-	-	-	-
Tchad	15	4	26.7	1	0	100.0	0	0	0	12	0
Togo	21	4	19.0	1	0	100.0	-	-	-	-	-
Total	167	31	18.6	4	0	74.0	0	0	0	12	0

* Identification par / identification by: PCR, LATEX, CULTURE

** Définition des seuils d'alerte/épidémique non applicable à ce pays situé en dehors de la ceinture de la méningite
Definition of alert/epidemic thresholds not applicable to this country outside the meningitis belt

Commentaires:

- **Burkina Faso** : Le district de Saponé est en alerte avec un TA de 5.3 cas pour 100 000 habitants. Sur les 3 prélèvements de LCR effectués le laboratoire du district, a mis en évidence : 01 Bacille Gram Négatif (BGN) et 02 Diplocoques Gram Positif.
- **Ghana** : Le District de Lawra est en alerte avec une TA de 5.8 cas pour 100 000 habitants.
- **Tchad** : Le district de Goundi est en alerte. Le TA est de 6.9 cas pour 100 000 habitants avec 12 *S.Pneumo* et 3 négatifs sur les 15 LCR prélevés.
- **Togo** : Le district Est-Mono est en alerte avec un TA de 7.7 cas pour 100 000 habitants.

Comments :

- **Burkina Faso**: The district of Sapone is in alert with an attack rate of 5.3 cases per 100 000 inhabitants. The 3 CSF analyzed by the district laboratory revealed: 01 Gram Negative Bacillus (GNB) et 02 Gram Positive Diplococcus.
- **Ghana**: the district of Lawra is in alert with an attack rate of 5.8 cases per 100 000 inhabitants.
- **Chad**: the district of Goundi is in alerte with an attack rate of 6.9 cases per 100 000 inhabitants. Out of 15 CSF samples, 12 pneumo were identified and 3 negative CSF.
- **Togo**: the district of East-Mono is in alert with an attack rate of 7.7 cases per 100 000 Inhabitants.

Nous contacter / Contact us:

Inter country Support Team - West Africa / Equipe d'Appui Inter-Pays pour Afrique de l'Ouest
03 BP 7019 Ouagadougou 03, Burkina Faso
Tel: (226) 50-30-65-65, Fax: (226) 50-33-25-41

E.mail: toureb@bf.afro.who.int or djinguareym@bf.afro.who.int or linganic@bf.afro.who.int

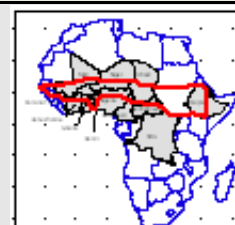
Site web/Web site: <http://www.meningvax.org/press-reports.htm> ;
<http://www.who.int/csr>

Nota bene: Les données publiées dans ce bulletin sont des informations hebdomadaires. Elles sont susceptibles d'évoluer après complétude et vérification./

The data published in this bulletin are weekly informations. They are susceptible to change after completeness and verification.

Pays sous Surveillance Renforcée de la Méningite dans la Région Africaine de l'OMS

Countries under Enhanced Surveillance of Meningitis in the WHO African Region



II - SYNTHÈSE DE LA SITUATION ÉPIDÉMIOLOGIQUE 2011 (SEMAINES NOTIFIÉES 01 – 01) SYNTHESIS OF THE EPIDEMIOLOGICAL SITUATION 2011 (REPORTED WEEKS 01 – 01)

**Tableau/ Table 2: Synthèse de la situation épidémiologique (semaines notifiées)/
Synthesis of the epidemiological situation (reported weeks)**

Pays	Cas	Décès	Létalité (%)	District en Alerte	District en Epidémie	Semaines notifiées	En districts (%)	En semaines(%)
Country	Cases	Deaths	Letality (%)	District in Alert	District in Epidemic	Reported weeks	In districts (%)	In weeks(%)
Bénin	8	0	0.0	0	0	01-01	100.0	100.0
Burkina Faso	67	14	20.9	1	0	01-01	100.0	100.0
Cameroun	-	-	-	-	-	-	-	-
Centrafrique	-	-	-	-	-	-	-	-
Côte d'Ivoire	-	-	-	-	-	-	-	-
Ethiopia	-	-	-	-	-	-	-	-
Ghana	31	6	19.4	1	0	01-01	66.7	100.0
Mali	7	1	14.3	0	0	01-01	100.0	100.0
Niger	16	2	12.5	0	0	01-01	100.0	100.0
Nigeria	2	0	0.0	0	0	01-01	100.0	100.0
RD Congo**	-	-	-	-	-	-	-	-
Tchad	15	4	26.7	1	0	01-01	100.0	100.0
Togo	21	4	19.0	1	0	01-01	100.0	100.0
Total	167	31	18.6	4	0	01-01	74.0	100.0

** Définition des seuils d'alerte/épidémique non applicable à ce pays situé en dehors de la ceinture de la méningite
Definition of Alert/epidemic thresholds not applicable to this country outside the meningitis belt

Commentaires:

Au vu de cette situation avec 4 districts dans 4 pays sont en alerte à la 1^{ère} semaine, les pays sont exhortés à renforcer la surveillance épidémiologique et à confirmer le maximum possible de cas par le laboratoire.

Les pays qui ont introduit le vaccin conjugué A « MenAfriVac » en 2010 (Burkina Faso, Mali et Niger) devront effectivement commencer la surveillance cas par cas avec la confirmation de tous les cas de méningite dans tous les districts vaccinés.

Comments:

Given this situation with 4 districts in 4 countries in alert phase at week 1, countries are advised to strengthen the epidemiological surveillance, and confirm by laboratory the maximum possible germs.

Countries which have introduced the new conjugate vaccine "MenAfriVac" in 2010 (Burkina Faso, Mali and Niger) should start implementing the case based surveillance and confirm by laboratory any suspected meningitis case in all the vaccinated districts.

**Tableau/Table 3: Pathogènes identifiés par PCR, Latex, Culture (semaines notifiées 2011)/
Pathogens identified by PCR, Latex, Culture (reported weeks 2011)**

Pays	Nombre LCR	LCR contam	LCR négatifs	NmA	NmB	NmC	NmX	NmY	Nm W135	Autres Nm ind.	S.Pneum	Hib	Autres Pathogènes
Country	Number CSF	CSF contam	CSF negativ	NmA	NmB	NmC	NmX	NmY	Nm W135	Other Nm ind.	S.Pneum	Hib	Other Pathogens
Benin	0	0	0	0	0	0	0	0	0	0	0	0	0
Burkina Faso	-	-	-	-	-	-	-	-	-	-	-	-	-
Cameroun	-	-	-	-	-	-	-	-	-	-	-	-	-
Centrafrique	-	-	-	-	-	-	-	-	-	-	-	-	-
Cote d'Ivoire	-	-	-	-	-	-	-	-	-	-	-	-	-
Ethiopia	-	-	-	-	-	-	-	-	-	-	-	-	-
Ghana	-	-	-	-	-	-	-	-	-	-	-	-	-
Mali	2	0	2	0	0	0	0	0	0	0	0	0	0
Niger	-	-	-	-	-	-	-	-	-	-	-	-	-
Nigeria	-	-	-	-	-	-	-	-	-	-	-	-	-
RD Congo	-	-	-	-	-	-	-	-	-	-	-	-	-
Tchad	15	0	3	0	0	0	0	0	0	0	12	0	0
Togo	-	-	-	-	-	-	-	-	-	-	-	-	-
Total	15	0	5	0	0	0	0	0	0	0	12	0	0

Pathogènes Identifier par /Pathogens identified by: PCR, LATEX, CULTURE

Commentaires:

Les pays devraient s'assurer de la disponibilité des réactifs et consommables de laboratoire dans tous les laboratoires afin de pouvoir confirmer les cas suspects de méningite.

Les kits/MVP pour la surveillance renforcée de la méningite en 2011 ont déjà été expédiés dans tous les pays cibles.

Comments:

Countries should make sure that all laboratories receive reagents and consumables for the confirmation of meningitis suspected cases.

The MVP/kits for enhanced Meningitis surveillance in 2011 have already been sent to all target countries.

III - REPRESENTATION GRAPHIQUE DES DONNEES / GRAPHICAL REPRESENTATION OF DATA

Figure 1: Cartographie des taux d'attaque de la Méningite par district par pays de la semaine 01, 2011
Map of meningitis attack rates by district by country at week 01, 2011

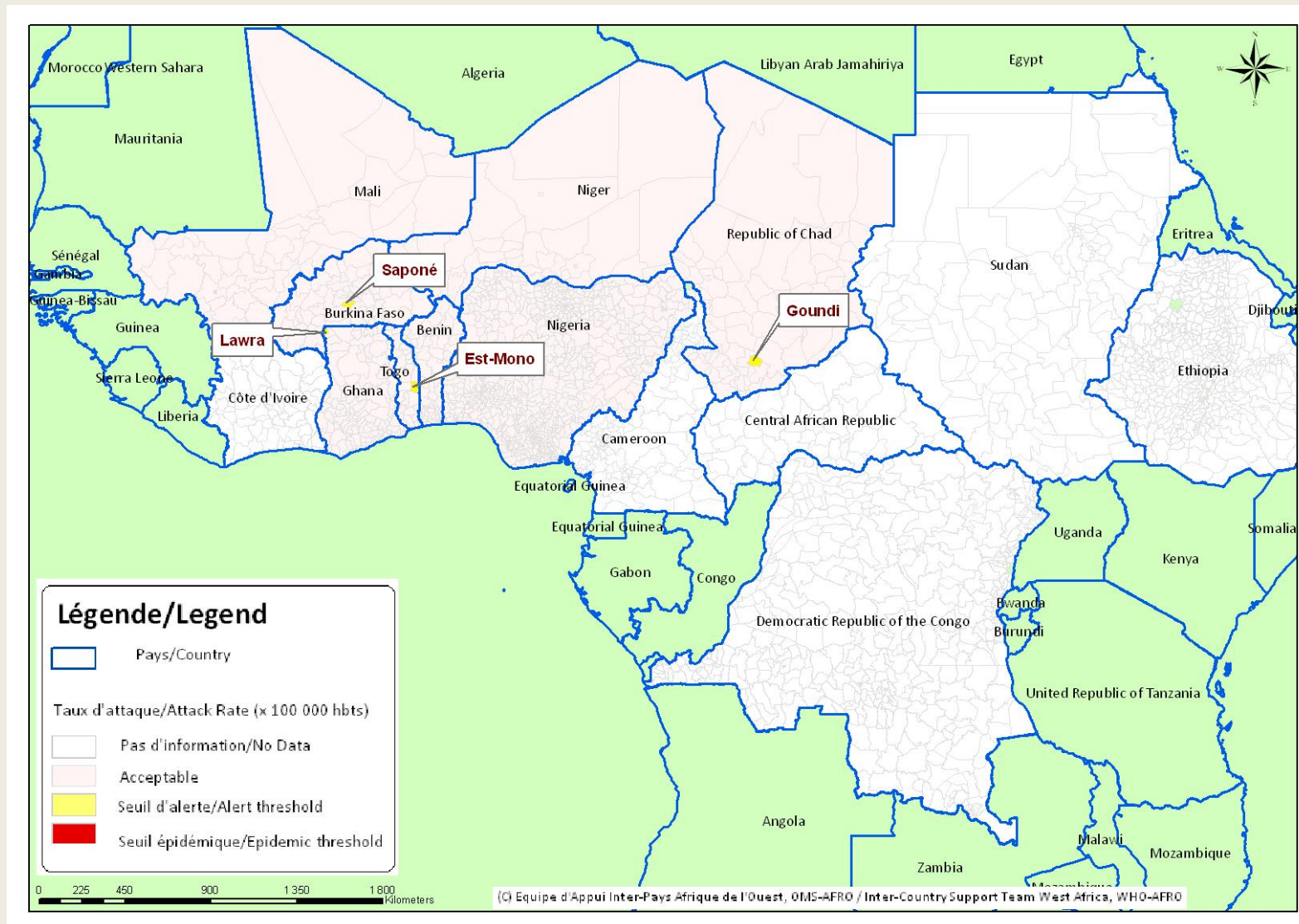


Figure 2 : Cartographie récapitulative des taux d'attaque cumulés de la Méningite, Semaine 01 – 01, 2011

(Représentation basée sur les taux d'attaque hebdomadaires les plus élevés par district au cours de l'année)

Recapitulative map of cumulative Meningitis attack rates at week 01 - 01, 2011

(Mapping based on weekly highest attack rates by district during the year)

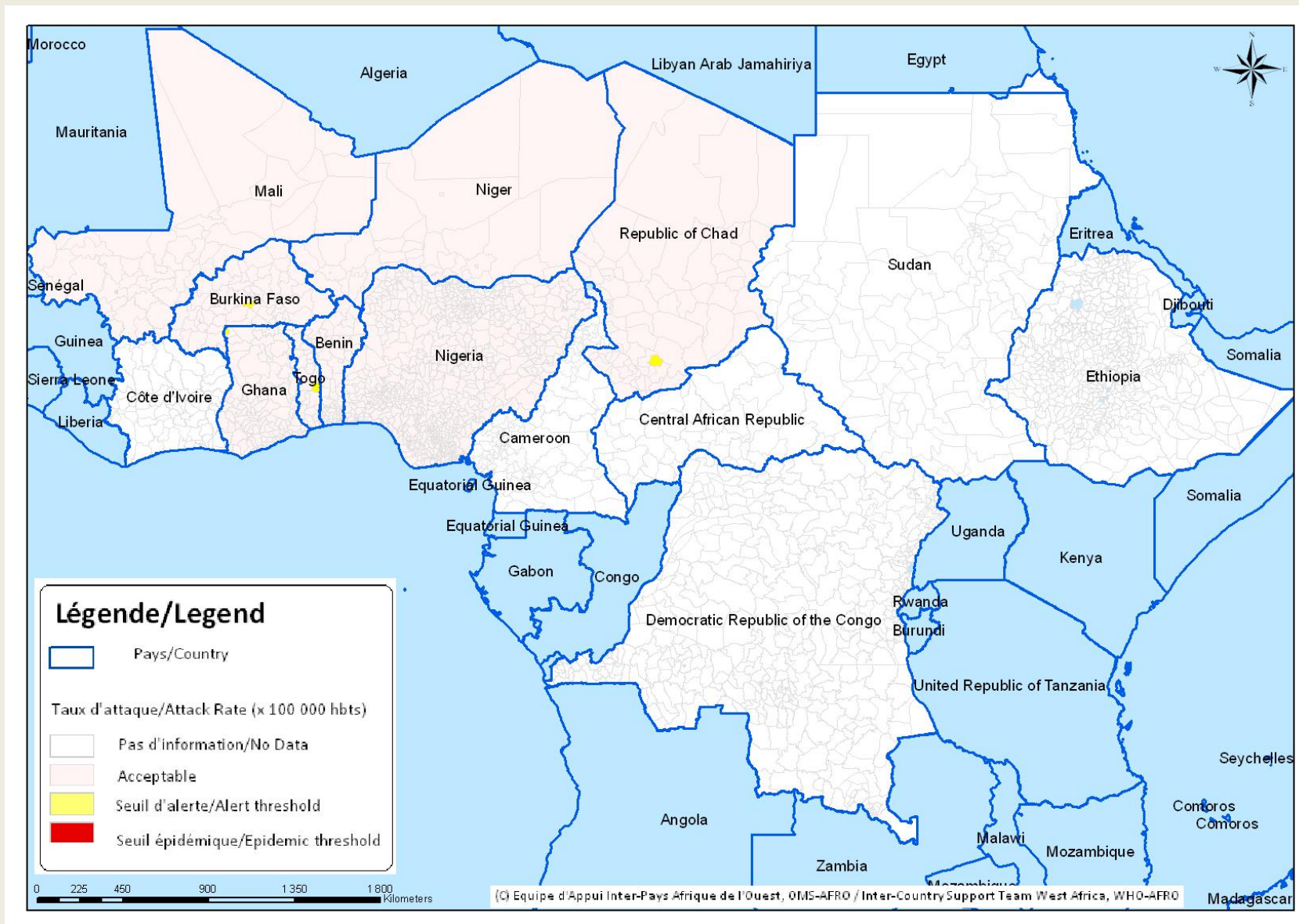


Figure 3 : Evolution hebdomadaire comparative par pays des années 2010 et 2011
(Uniquement les pays ayant transmis des données pour la semaine en cours)
Comparative weekly evolution by country, years 2010-2011
(Only countries which transmitted data during the current week)

