

Semaine / Week 21, 2010

I. SITUATION EPIDEMIOLOGIQUE DE LA SEMAINE 21 (24 au 30 mai 2010) 2010

EPIDEMIOLOGICAL SITUATION OF WEEK 21 (24 to 30 May 2010) 2010

Tableau/ Table 1 : Situation épidémiologique de la semaine 21 (24 au 30 mai 2010) 2010 /
Epidemiological Situation week 21 (24 to 30 May 2010) 2010

Pays	Cas	Décès	Létalité (%)	District en Alerte	District en Epidémie	Complét. (%)	NmA	NmW135	Autres Nm	Pneum	Hib
Country	Case	Death	Lortality	District in Alert	District in Epidemic	Compleat (%)	NmA	NmW135	Other Nm	Pneum	Hib
Benin	4	0	0.0	0	0	100.0	0	0	0	1	0
Burkina Faso	53	10	18.9	0	0	100.0	-	-	-	-	-
Cameroun	0	0	0.0	0	0	-	-	-	-	-	-
Centrafrique	-	-	-	-	-	-	-	-	-	-	-
Côte d'Ivoire	-	-	-	-	-	-	-	-	-	-	-
Ethiopia	-	-	-	-	-	-	-	-	-	-	-
Ghana	12	5	41.7	0	0	69.4	-	-	-	-	-
Guinée	-	-	-	-	-	-	-	-	-	-	-
Mali	3	0	0.0	0	0	100.0	-	-	-	-	-
Niger	26	1	3.8	1	0	100.0	-	-	-	-	-
Nigeria	33	1	3.0	0	0	100.0	-	-	-	-	-
RD Congo**	-	-	-	-	-	-	-	-	-	-	-
Tchad	-	-	-	-	-	-	-	-	-	-	-
Togo	9	2	22.2	0	0	100.0	0	0	0	0	2
Total	140	19	13.6	1	0	57.9	0	0	0	1	2

* Identification par / identification by: PCR, LATEX, CULTURE

** Définition des seuils d'alerte/épidémique non applicable à ce pays situé en dehors de la ceinture de la méningite
Definition of alert/epidemic thresholds not applicable to this country outside the meningitis belt

Commentaires:

Niger : 1 District en alerte : Agadez avec un TA de 5.0 cas pour 100 000 habitants.

La situation épidémiologique est calme dans tous les autres pays. La notification des cas ainsi que les résultats laboratoire devra continuer afin de suivre la tendance épidémiologique sur toute l'année.

Comments :

Niger : 1 District in alert: Agadez with an AR of 5.0 cases per 100 000 inhabitants.

The epidemiological situation is calm in all the countries. However, they should continue reporting of surveillance and laboratory data in order to monitor trends throughout the year.

Nous contacter / Contact us:

Inter country Support Team - West Africa / Equipe d'Appui Inter-Pays pour Afrique de l'Ouest
03 BP 7019 Ouagadougou 03, Burkina Faso
Tel: (226) 50-30-65-65, Fax: (226) 50-33-25-41

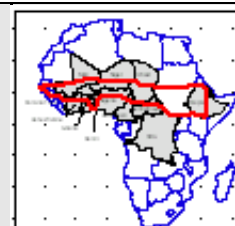
E-mail: djingareym@bf.afro.who.int or linganic@bf.afro.who.int

Site web/Web site: <http://www.meningvax.org/press-reports.htm> ;
<http://www.who.int/csr>

Nota bene: Les données publiées dans ce bulletin sont des informations hebdomadaires. Elles sont susceptibles d'évoluer après complétude et vérification.
The data published in this bulletin are weekly informations. They are susceptible to change after completeness and verification.

Pays sous Surveillance Renforcée de la Méningite dans la Région Africaine de l'OMS

Countries under Enhanced Surveillance of Meningitis in the WHO African Region



II. SYNTHÈSE DE LA SITUATION ÉPIDÉMIOLOGIQUE 2010 (SEMAINES NOTIFIÉES 01 – 21)
 SYNTHESIS OF THE EPIDEMIOLOGICAL SITUATION 2010 (REPORTED WEEKS 1 – 21)

Tableau/ Table 2: Synthèse de la situation épidémiologique (semaines notifiées)/
 Synthesis of the epidemiological situation (reported weeks)

Pays	Cas	Décès	Létalité (%)	District en Alerte	District en Epidémie	Semaines notifiées	En districts (%)	En semaines(%)
Country	Case	Death	Letality (%)	District in Alert	District in Epidemic	Reported weeks	In districts (%)	In weeks
Benin	231	43	18.6	3	0	01 - 21	100.0	99.9
Burkina Faso	5 959	840	14.1	20	12	01 - 21	100.0	100.0
Cameroun	461	52	11.3	4	2	01 - 21	-	63.5
Centrafrique	152	40	26.3	2	1	01 - 16	75.0	73.6
Côte d'Ivoire	79	24	30.4	0	0	01 - 20	100.0	74.8
Ethiopia	5	0	0.0	0	0	01 - 19	-	-
Ghana	890	102	11.5	3	1	01 - 21	18.1	58.3
Guinée	82	11	13.4	0	0	01 - 17	-	-
Mali	356	21	5.9	0	0	01 - 21	100.0	100.0
Niger	2 714	223	8.2	4	4	01 - 21	100.0	100.0
Nigeria	4 591	318	6.9	34	5	01 - 21	100.0	100.0
RD Congo**	1 941	210	10.8	19	5	01 - 14	27.8	78.1
Tchad	2 702	217	8.0	4	10	01 - 19	100.0	97.4
Togo	335	79	23.6	3	0	01 - 21	100.0	99.9
Total	20 498	2 180	10.6	96	40	01 - 21	84.2	92.5

** Définition des seuils d'alerte/épidémique non applicable à ce pays situé en dehors de la ceinture de la méningite
 Definition of Alert/epidemic thresholds not applicable to this country outside the meningitis belt

Commentaires:	Comments:
A quelques pas de la fin de la saison épidémique, les pays sont invités à mettre à jour leurs données épidémiologiques et surtout de laboratoire en vue d'une bonne analyse de la situation épidémiologique de cette saison 2010.	At few steps from the end of the epidemic season, countries are encouraged to update their epidemiological data, particularly laboratory data, in order to conduct an adequate analysis of the situation during this 2010 epidemic season.

Tableau/ Table 3: Pathogènes identifiés par PCR, Latex, Culture (semaines notifiées 2010)/
 Pathogens identified by PCR, Latex, Culture (reported weeks 2010)

Pays	Nombre LCR	LCR contam	LCR négatif	NmA	NmB	NmC	NmX	NmY	Nm W135	Autres Nm ind.	S.Pneum	Hib	Autres Pathogènes Other Pathogens
Country	Number LCR	LCR contam	LCR negativ	NmA	NmB	NmC	NmX	NmY	W135	Other Nm ind.	S.Pneum	Hib	Other Pathogens
Benin	71	0	25	0	0	0	0	0	0	0	46	0	0
Burkina Faso	469	0	204	66	0	3	53	0	8	0	126	7	2
Cameroun	79	5	50	9	0	0	0	0	8	0	7	0	0
Centrafrique	-	-	-	-	-	-	-	-	-	-	-	-	-
Cote d'Ivoire	168	0	148	0	0	0	0	0	0	0	10	5	5
Ethiopia	-	-	-	-	-	-	-	-	-	-	-	-	-
Ghana	69	0	27	6	0	0	0	0	22	4	10	0	0
Mali	64	2	40	10	0	0	0	0	0	0	1	1	0
Niger	2 026	0	1 058	231	0	0	2	0	614	9	79	17	16
Nigeria	-	-	-	43	-	-	-	-	58	-	-	-	-
RD Congo	-	-	-	-	-	-	-	-	-	-	-	-	-
Tchad	241	0	165	48	0	0	0	0	14	0	12	2	0
Togo	92	0	54	0	0	0	0	0	1	0	27	10	0
Total	3 279	7	1 771	413	0	3	55	0	725	13	318	42	23

Pathogènes Identifier par /Pathogens identified by: PCR, LATEX, CULTURE

Commentaires:	Comments:
Les résultats de laboratoire dans l'ensemble, ont mis en évidence une légère prédominance du <i>Neisseria meningitidis</i> W135, du <i>Neisseria meningitidis</i> A et du <i>Streptococcus pneumoniae</i> . Au Niger au Ghana dans une moindre mesure au Tchad le NmW135 reste prédominant. Le <i>Streptococcus pneumoniae</i> reste fortement présent dans la plupart des pays où les résultats de laboratoire sont disponibles. La plupart des NmX ont été notifiés par le Burkina Faso.	Laboratory results show a slight predominance of <i>Neisseria meningitidis</i> W135, <i>Neisseria meningitidis</i> A and <i>Streptococcus pneumoniae</i> . In Niger, in Ghana and to some extent in Chad, NmW135 remain predominant. <i>Streptococcus pneumoniae</i> is highly prevalent in most of the countries where laboratory results are available. Almost all the NmX cases were reported by Burkina Faso.

III. REPRESENTATION GRAPHIQUE DES DONNEES/
 GRAPHICAL REPRESENTATION OF DATA

Figure 1: Cartographie des taux d'attaque de la Méningite par district par pays de la semaine 21, 2010
 Map of meningitis attack rates by district by country at week 21, 2010

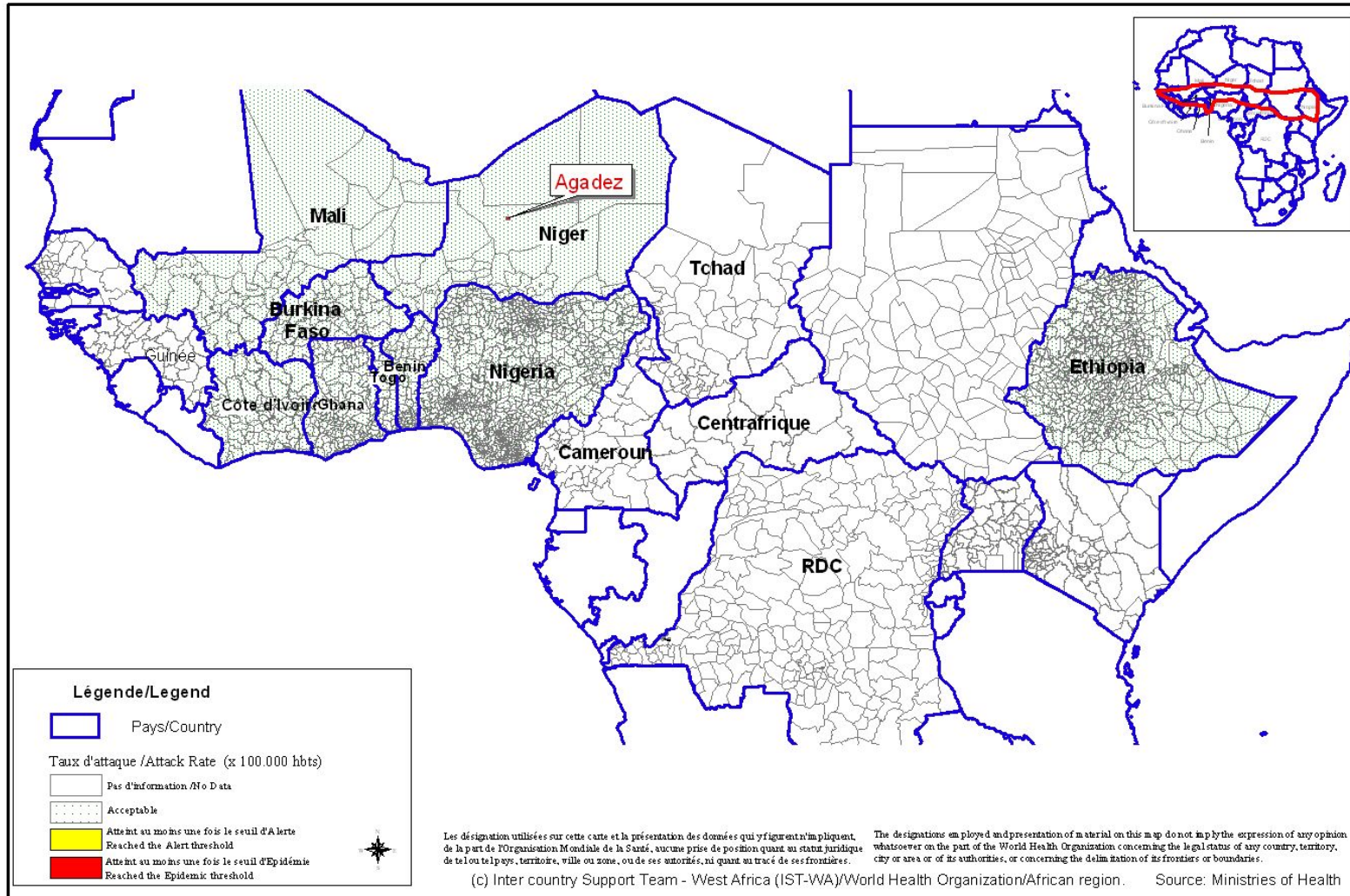


Figure 2 : Cartographie récapitulative des taux d'attaque cumulés de la Méningite, Semaine 01 – 21, 2010
(Représentation basée sur les taux d'attaque hebdomadaires les plus élevés par district au cours de l'année)
Recapitulative map of cumulative Meningitis attack rates at week 1 - 21, 2010
(Mapping based on weekly highest attack rates by district during the year)

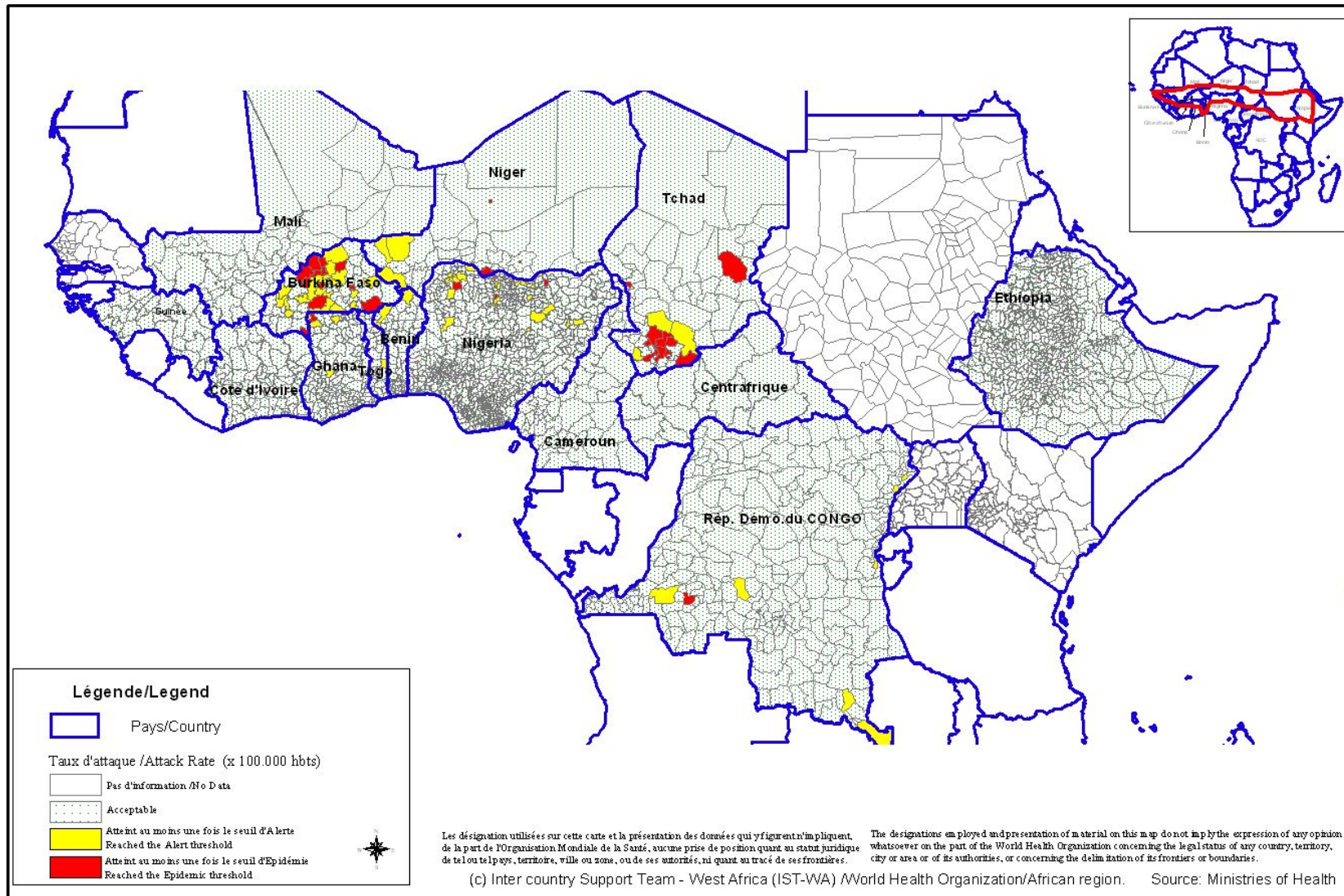


Figure 3 : Evolution hebdomadaire comparative par pays des années 2009 et 2010/
 (Uniquement les pays ayant transmis des données pour la semaine en cours)
Comparative weekly evolution by country, years 2009-2010
 (Only countries which transmitted data during the current week)

