

Semaine / Week 02, 2010

I. SITUATION EPIDEMIOLOGIQUE DE LA SEMAINE 02 (11 au 17 janvier 2010) 2010  
EPIDEMIOLOGICAL SITUATION OF WEEK 2 (11<sup>th</sup> to 17<sup>th</sup> January 2010) 2010

**Tableau/ Table 1 :** Situation épidémiologique de la semaine 02 (11 au 17 janvier 2010) 2010 /  
Epidemiological Situation week 2 (11<sup>th</sup> to 17<sup>th</sup> January 2010) 2010

Pays	Cas	Décès	Létalité (%)	District en Alerte	District en Epidémie	Complét. (%)	NmA	NmW135	Autres Nm	Pneum	Hib
Country	Case	Death	Lortality	District in Alert	District in Epidemic	Compleat (%)	NmA	NmW135	Other Nm	Pneum	Hib
Benin	11	2	18.2	0	0	100.0	0	0	0	3	0
Burkina Faso	138	23	16.7	1	1	100.0	4	0	0	2	1
Cameroun	-	-	-	-	-	-	-	-	-	-	-
Centrafrique	4	0	0.0	0	0	29.2	-	-	-	-	-
Cote d'Ivoire	-	-	-	-	-	-	-	-	-	-	-
Ethiopia	-	-	-	-	-	-	-	-	-	-	-
Ghana	-	-	-	-	-	-	-	-	-	-	-
Guinée	-	-	-	-	-	-	-	-	-	-	-
Mali	4	0	0.0	0	0	100.0	-	-	-	-	-
Niger	23	3	13.0	0	0	85.7	-	-	-	-	-
Nigeria	41	4	9.8	1	0	100.0	-	-	-	-	-
RD Congo**	-	-	-	-	-	-	-	-	-	-	-
Tchad	39	3	7.7	2	0	100.0	-	-	-	-	-
Togo	-	-	-	-	-	-	-	-	-	-	-
<b>Total</b>	<b>260</b>	<b>35</b>	<b>13.5</b>	<b>4</b>	<b>1</b>	<b>59.6</b>	<b>4</b>	<b>0</b>	<b>0</b>	<b>5</b>	<b>1</b>

\* Identification par / identification by: PCR, LATEX, CULTURE

\*\* Définition des seuils d'alerte/épidémique non applicable à ce pays situé en dehors de la ceinture de la méningite  
Definition of alert/epidemic thresholds not applicable to this country outside the meningitis belt

**Commentaires:**

**Burkina Faso :** Le district de Pama est passé en épidémie avec un taux d'attaque de 11.1 cas pour 100 000 habitants. Sur 10 échantillons de LCR, 07 ont été positifs, dont 04 au Nm A, 2 S. Pneumo et 1 Hib. Le district de Pô est rentré en alerte. Le nombre de cas notifiés au Burkina Faso est supérieur à celui de 2009 pour la même période. La surveillance devra être renforcée à tous les niveaux afin de détecter rapidement de nouveaux foyers épidémiques. Une attention particulière doit être portée à la confirmation par le laboratoire des germes circulants.

**Nigeria :** Le LGA de Gumel dans l'Etat du Jigawa à franchi le seuil d'alerte avec un taux d'attaque de 5.8 cas pour 100 000 habitants.

**Tchad :** Deux districts en alerte : Goundi avec un taux d'attaque de 6.5 cas pour 100 000 habitants et Loakassy avec un taux d'attaque de 6.3 cas pour 100 000 habitants.

**Comments:**

**Burkina Faso:** The district of Pama is in epidemic situation with an attack rate of 11.1 cases/100 000 inhabitants. Out of 10 CSF samples, 07 are found positive, with 04 Nm A, 2 S. Pneumo and 1 Hib. The district of Pô is in alert. The number of cases reported in Burkina Faso is higher than that of 2009 at the same period. The country is encouraged to strengthen surveillance at all levels in order to detect rapidly new epidemic sites. A particular attention should be given to the laboratory confirmation of circulating germs.

**Nigeria:** Gumel LGA in Jigawa state has reached the alert threshold with an attack rate of 5.8 cases per 100,000 inhabitants.

**Chad:** Two districts in alert: Goundi, with an attack rate of 6.5 per 100 000 inhabitants, and Loakassy with an attack rate of 6.3 cases per 100,000 inhabitants.

**Nous contacter / Contact us:**

Multi Disease Surveillance Centre / Centre de Surveillance pluri pathologique  
01 BP 549 Ouagadougou 01, Burkina Faso  
Tel: (226) 50-34-29-53, Fax: (226) 50-34-29-53

E.mail: [djingareym@bf.afro.who.int](mailto:djingareym@bf.afro.who.int) or [linganic@bf.afro.who.int](mailto:linganic@bf.afro.who.int)

Site web/Web site: <http://www.meningvax.org/press-reports.htm> ;  
<http://www.who.int/csr>

Nota bene: Les données publiées dans ce bulletin sont des informations hebdomadaires. Elles sont susceptibles d'évoluer après complétude et vérification.  
The data published in this bulletin are weekly informations. They are susceptible to change after completeness and verification.

Pays sous Surveillance  
Renforcée de la Méningite dans  
la Région Africaine de l'OMS

Countries under Enhanced  
Surveillance of Meningitis in the  
WHO African Region



II. SYNTHÈSE DE LA SITUATION ÉPIDÉMIOLOGIQUE 2009 (SEMAINES NOTIFIÉES 01 – 02)  
 SYNTHESIS OF THE EPIDEMIOLOGICAL SITUATION 2009 (REPORTED WEEKS 1 – 02)

**Tableau/ Table 2:** Synthèse de la situation épidémiologique (semaines notifiées)/  
 Synthesis of the epidemiological situation (reported weeks)

Pays	Cas	Décès	Létalité (%)	District en Alerte	District en Epidémie	Semaines notifiées	En districts (%)	En semaines(%)
Country	Case	Death	Letality (%)	District in Alert	District in Epidemic	Reported weeks	In districts (%)	In weeks
<b>Benin</b>	<b>23</b>	<b>3</b>	<b>13.0</b>	<b>0</b>	<b>0</b>	<b>01- 02</b>	<b>100.0</b>	<b>100.0</b>
<b>Burkina Faso</b>	<b>241</b>	<b>45</b>	<b>18.7</b>	<b>1</b>	<b>1</b>	<b>01- 02</b>	<b>100.0</b>	<b>100.0</b>
Cameroun	-	-	-	-	-	-	-	-
<b>Centrafrique</b>	<b>5</b>	<b>0</b>	<b>0.0</b>	<b>0</b>	<b>0</b>	<b>01- 02</b>	<b>29.2</b>	<b>100.0</b>
Côte d'Ivoire	2	0	0.0	0	0	01- 01	81.9	100.0
Ethiopia	-	-	-	-	-	-	-	-
Ghana	-	-	-	-	-	-	-	-
Guinée	-	-	-	-	-	-	-	-
<b>Mali</b>	<b>10</b>	<b>0</b>	<b>0.0</b>	<b>0</b>	<b>0</b>	<b>01- 02</b>	<b>100.0</b>	<b>100.0</b>
<b>Niger</b>	<b>41</b>	<b>3</b>	<b>7.3</b>	<b>0</b>	<b>0</b>	<b>01- 02</b>	<b>100.0</b>	<b>92.9</b>
<b>Nigeria</b>	<b>65</b>	<b>8</b>	<b>12.3</b>	<b>1</b>	<b>0</b>	<b>01-02</b>	<b>100.0</b>	<b>99.9</b>
RD Congo**	-	-	-	-	-	-	-	-
<b>Tchad</b>	<b>58</b>	<b>4</b>	<b>6.9</b>	<b>2</b>	<b>0</b>	<b>01- 02</b>	<b>100.0</b>	<b>100.0</b>
Togo	12	4	33.3	0	0	01- 01	85.7	100.0
<b>Total</b>	<b>457</b>	<b>67</b>	<b>14.7</b>	<b>4</b>	<b>1</b>	<b>01- 02</b>	<b>66.9</b>	<b>99.6</b>

\*\* Définition des seuils d'alerte/épidémique non applicable à ce pays situé en dehors de la ceinture de la méningite  
 Definition of Alert/epidemic thresholds not applicable to this country outside the meningitis belt

<b>Commentaires:</b>	<b>Comments:</b>
Des taux de létalité élevés sont observés au Bénin, Burkina, Nigeria et Togo. La prise en charge des cas devra être améliorée dans les pays par l'application correcte des protocoles nationaux afin de réduire le taux de létalité.	High case fatality rates are observed in Benin, Burkina, Nigeria and Togo. Countries are encouraged to improve case management by using adequately the national protocols in order to decrease the case fatality rate

**Tableau/Table 3: Pathogènes identifiés par PCR, Latex, Culture (semaines notifiées 2009)/**  
**Pathogens identified by PCR, Latex, Culture (reported weeks 2009)**

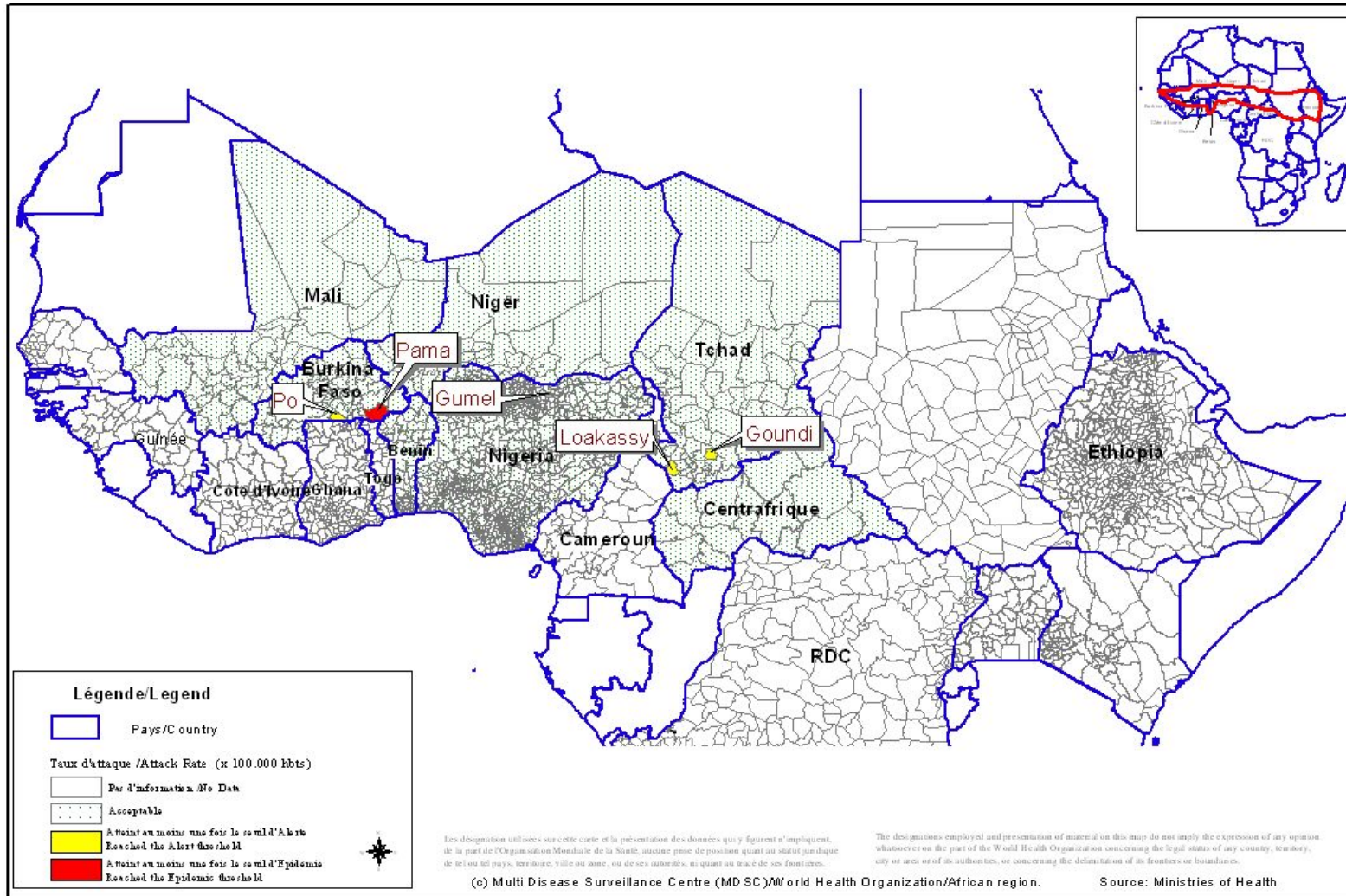
Pays	Nombre LCR	LCR contam	LCR negativ	NmA	NmB	NmC	NmX	NmY	Nm W135	Autres Nm ind.	S.Pneum	Hib	Autres Pathogènes
Country	Number LCR	LCR contam	LCR negativ	NmA	NmB	NmC	NmX	NmY	Nm W135	Other Nm ind.	S.Pneum	Hib	Other Pathogens
Benin	12	0	5	0	0	0	0	0	0	0	7	0	0
Burkina Faso	10	0	3	4	0	0	0	0	0	0	2	1	0
Cameroun	-	-	-	-	-	-	-	-	-	-	-	-	-
Centrafrique	-	-	-	-	-	-	-	-	-	-	-	-	-
Cote d'Ivoire	-	-	-	-	-	-	-	-	-	-	-	-	-
Ethiopia	-	-	-	-	-	-	-	-	-	-	-	-	-
Ghana	-	-	-	-	-	-	-	-	-	-	-	-	-
Mali	-	-	-	-	-	-	-	-	-	-	-	-	-
Niger	-	-	-	-	-	-	-	-	-	-	-	-	-
Nigeria	-	-	-	-	-	-	-	-	-	-	-	-	-
RD Congo	-	-	-	-	-	-	-	-	-	-	-	-	-
Tchad	-	-	-	-	-	-	-	-	-	-	-	-	-
Togo	-	-	-	-	-	-	-	-	-	-	-	-	-
<b>Total</b>	<b>22</b>	<b>0</b>	<b>8</b>	<b>4</b>	<b>0</b>	<b>0</b>	<b>0</b>	<b>0</b>	<b>0</b>	<b>0</b>	<b>9</b>	<b>1</b>	<b>0</b>

Pathogènes Identifier par /Pathogens identified by: PCR, LATEX, CULTURE

<b>Commentaires:</b>	<b>Comments:</b>
La complétude des données et la promptitude de transmission des données (en particulier celles de laboratoire) devront être améliorées dans les pays. Des efforts restent à faire dans la collecte et l'analyse des LCR en vue de détecter rapidement une éventuelle épidémie.	Countries are encouraged to update and improve their completeness and timeliness in reporting (particularly lab data). Countries should intensify CSF specimen collection and analysis in order to rapidly detect any potential epidemic.

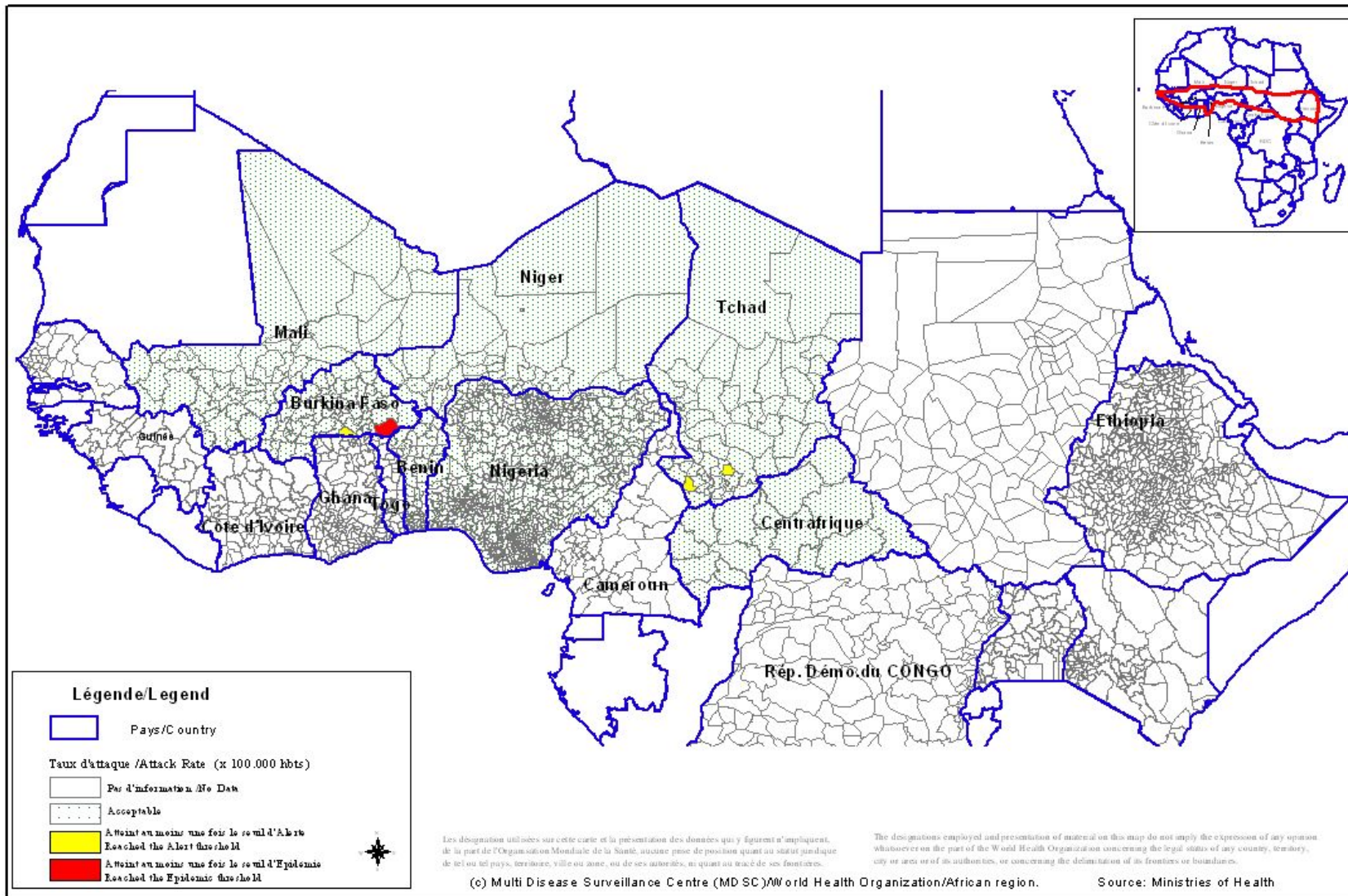
### III. REPRESENTATION GRAPHIQUE DES DONNEES/ GRAPHICAL REPRESENTATION OF DATA

**Figure 1:** Cartographie des taux d'attaque de la Méningite par district par pays de la semaine 02, 2010  
*Map of meningitis attack rates by district by country at week 2, 2010*





**Figure 2 : Cartographie récapitulative des taux d'attaque cumulés de la Méningite, Semaine 01 – 02, 2010**  
*(Représentation basée sur les taux d'attaque hebdomadaires les plus élevés par district au cours de l'année)*  
**Recapitulative map of cumulative Meningitis attack rates at week 1- 2, 2010**  
*(Mapping based on weekly highest attack rates by district during the year)*



IV. COURBES DE TENDANCE SUR LES DEUX DERNIERES ANNEES/  
EPIDEMIOLOGICAL TRENDS DURING TWO CONSECUTIVE YEARS

**Figure 3** : Evolution hebdomadaire comparative par pays des années 2009 et 2010/  
(Uniquement les pays ayant transmis des données pour la semaine en cours)  
*Comparative weekly evolution by country, years 2009-2010*  
(Only countries which transmitted data during the current week)

