

Semaine / Week 45-48 2009

I. SITUATION EPIDEMIOLOGIQUE DE LA SEMAINE 45 - 48 (02 au 28 novembre) 2009  
EPIDEMIOLOGICAL SITUATION OF WEEK 45 - 48 (2<sup>th</sup> to 28<sup>th</sup> November) 2009

**Tableau/ Table 1 :** Situation épidémiologique de la semaine 45 - 48 (02 au 28 novembre) 2009 /  
Epidemiological Situation week 45 - 48 (2<sup>th</sup> to 28<sup>th</sup> November) 2009

Pays	Cas	Décès	Létalité (%)	District en Alerte	District en Epidémie	Complét. (%)	NmA	NmW135	Autres Nm	Pneum	Hib
Country	Case	Death	Lortality	District in Alert	District in Epidemic	Compleat (%)	NmA	NmW135	Other Nm	Pneum	Hib
Benin	20	1	5.0	0	0	100.0	-	-	-	-	-
Burkina Faso	144	27	18.8	0	0	100.0	-	-	-	-	-
Cameroun	18	1	5.6	0	0	100.0	-	-	-	-	-
Centrafrique	-	-	-	-	-	-	-	-	-	-	-
Cote d'Ivoire	15	1	6.7	0	0	100.0	-	-	-	-	-
Ethiopia	-	-	-	-	-	-	-	-	-	-	-
Ghana	-	-	-	-	-	-	-	-	-	-	-
Guinée	-	-	-	-	-	-	-	-	-	-	-
Mali	29	0	0.0	0	0	100.0	-	-	-	-	-
Niger	7	3	42.9	0	0	100.0	-	-	-	-	-
Nigeria	32	3	9.4	0	0	100.0	-	-	-	-	-
RD Congo**	-	-	-	-	-	-	-	-	-	-	-
Tchad	19	0	0.0	0	0	100.0	-	-	-	-	-
Togo	26	7	26.9	0	0	100.0	-	-	-	-	-
<b>Total</b>	<b>310</b>	<b>43</b>	<b>13.9</b>	<b>0</b>	<b>0</b>	<b>64.3</b>	<b>-</b>	<b>-</b>	<b>-</b>	<b>-</b>	<b>-</b>

\* Identification par / identification by: PCR, LATEX, CULTURE

\*\* Définition des seuils d'alerte/épidémique non applicable à ce pays situé en dehors de la ceinture de la méningite  
Definition of alert/epidemic thresholds not applicable to this country outside the meningitis belt

**Commentaires:**

La situation épidémiologique est calme, sauf en RD Congo où une flambée épidémique de méningite à NmC localisée dans des écoles est en cours dans deux Zones Sanitaires de la ville de Kisangani. 14 échantillons de LCR ont été positifs au NmC sur 45 prélèvements. Au total 169 cas dont 16 décès sont notifiés de novembre à décembre 2009 dont 90% des cas ont un âge entre 2 et 29 ans. Près de 75 % des cas sont des élèves ou enseignants. La situation est suivie au jour le jour.

**Comments:**

The epidemiological situation is calm, except in DR Congo where an outbreak of meningococcal meningitis due to NmC, is ongoing, mainly localized in the schools of two health catchment areas of Kisangani city. 14 CSF samples are found positive to NmC out of 45 samples collected. In total 169 cases with 16 deaths have been reported from November to December 2009. 90% of cases are aged between 2 and 29 years old. Around 75 % are school children or teachers. The situation is being monitored daily.

**Nous contacter / Contact us:**

Multi Disease Surveillance Centre / Centre de Surveillance pluri pathologique  
01 BP 549 Ouagadougou 01, Burkina Faso  
Tel: (226) 50-34-29-53, Fax: (226) 50-34-29-53

E.mail: [mdsc@oncho.afro.who.int](mailto:mdsc@oncho.afro.who.int) / Site web/Web site: [Erreur ! Référence de lien hypertexte non valide.; http://www.meningvax.org/press-reports.htm](http://www.meningvax.org/press-reports.htm)

Nota bene: Les données publiées dans ce bulletin sont des informations hebdomadaires. Elles sont susceptibles d'évoluer après complétude et vérification.  
The data published in this bulletin are weekly informations. They are susceptible to change after completeness and vérification.

Pays sous Surveillance Renforcée de la Méningite dans la Région Africaine de l'OMS

Countries under Enhanced Surveillance of Meningitis in the WHO African Region



II. SYNTHÈSE DE LA SITUATION ÉPIDÉMIOLOGIQUE 2009 (SEMAINES NOTIFIÉES 01 – 48)  
 SYNTHESIS OF THE EPIDEMIOLOGICAL SITUATION 2009 (REPORTED WEEKS 1 – 48)

**Tableau/ Table 2:** Synthèse de la situation épidémiologique (semaines notifiées)/  
 Synthesis of the epidemiological situation (reported weeks)

Pays	Cas	Décès	Létalité (%)	District en Alerte	District en Epidémie	Semaines notifiées	En districts (%)	En semaines(%)
Country	Case	Death	Letality (%)	District in Alert	District in Epidemic	Reported weeks	In districts (%)	In weeks
<b>Benin</b>	377	53	14.1	4	0	01-48	100.0	100.0
<b>Burkina Faso</b>	4 447	585	13.2	11	3	01-48	100.0	99.8
Cameroun	964	118	12.2	11	5	01-48	-	55.4
Centrafrique	289	48	16.6	2	1	01-27	100.0	56.9
<b>Côte d'Ivoire</b>	284	46	16.2	0	1	01-48	100.0	74.3
Ethiopia	114	20	17.5	0	0	01-30	-	84.6
Ghana	288	55	19.1	0	0	01-43	-	100.0
Guinée	81	8	9.9	0	0	01-13	-	-
<b>Mali</b>	309	27	8.7	0	0	01-48	100.0	100.0
<b>Niger</b>	13 405	555	4.1	11	25	01-48	100.0	100.0
<b>Nigeria</b>	56 047	2 477	4.4	45	175	01-48	100.0	100.0
RD Congo**	4 842	514	10.6	37	9	01-43	25.2	68.7
<b>Tchad</b>	1 460	152	10.4	7	3	01-48	100.0	99.8
<b>Togo</b>	289	36	12.5	2	0	01-48	100.0	98.6
<b>Total</b>	<b>83 196</b>	<b>4 694</b>	<b>5.6</b>	<b>130</b>	<b>222</b>	<b>01-48</b>	<b>82.2</b>	<b>91.4</b>

\*\* Définition des seuils d'alerte/épidémique non applicable à ce pays situé en dehors de la ceinture de la méningite  
 Definition of Alert/epidemic thresholds not applicable to this country outside the meningitis belt

<b>Commentaires:</b>	<b>Comments:</b>
Les mises à jour des données sont attendues des pays silencieux (Centrafrique, Cameroun, Ethiopie, Ghana, Guinée)	Silent countries should update their database (Central Africa, Cameroon, Ethiopia, Ghana, Guinea)

**Tableau/ Table 3:** Pathogènes identifiés par PCR, Latex, Culture (semaines notifiées 2009)/  
 Pathogens identified by PCR, Latex, Culture (reported weeks 2009)

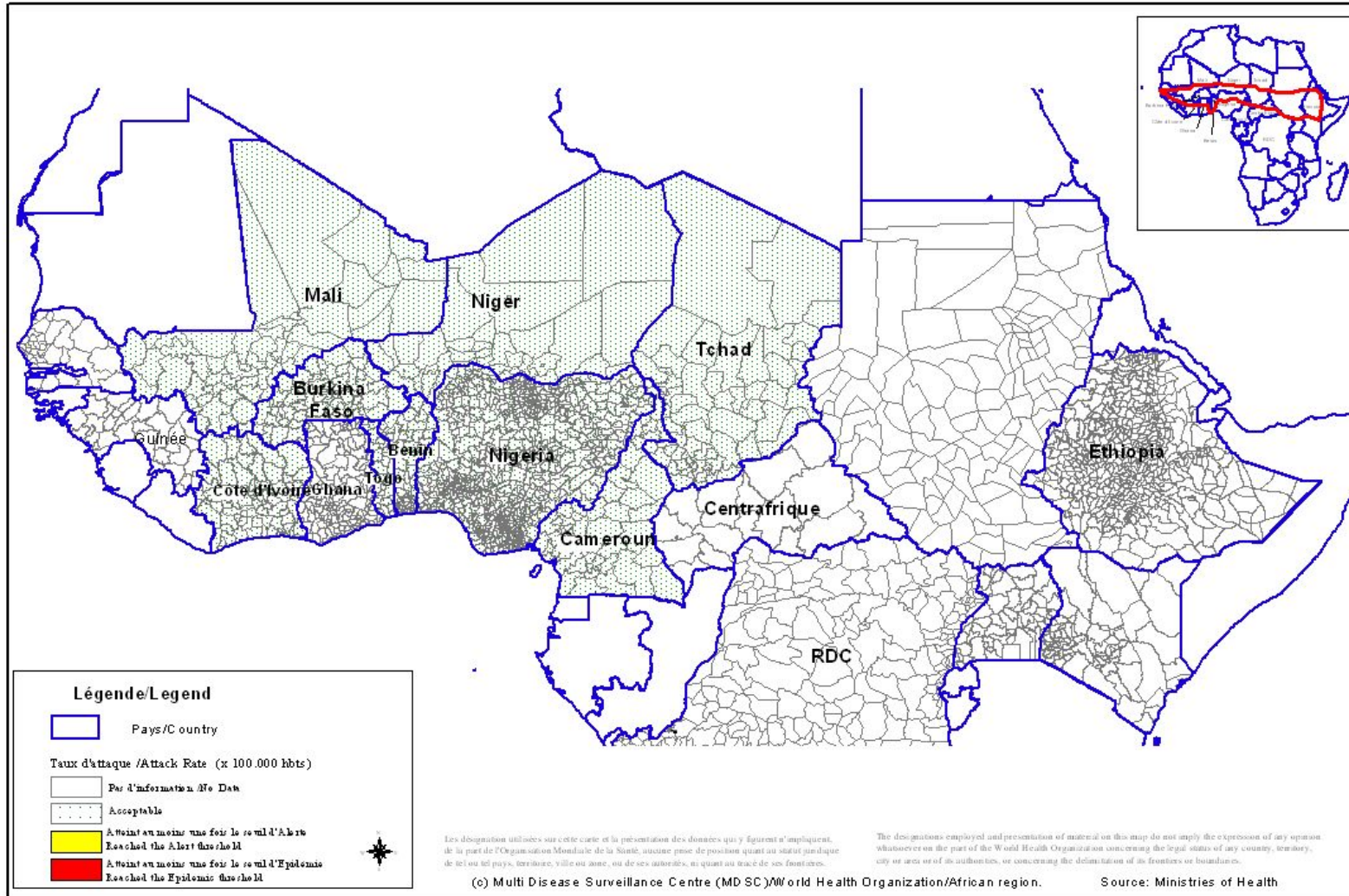
Pays	Nombre LCR	LCR contam	LCR negativ	NmA	NmW135	Autres Nm	S.Pneum	Hib	Autres Patho
Country	Number LCR	LCR contam	LCR negativ	NmA	NmW135	Other Nm	S.Pneum	Hib	Other Patho
Benin	137	0	57	0	3	0	53	1	17
Burkina Faso	275	5	151	36	3	0	78	0	2
Cameroun	295	50	154	2	77	0	7	5	0
Centrafrique	85	0	83	0	0	0	1	0	1
Cote d'Ivoire	104	0	90	0	0	1	7	6	0
Ethiopia	-	-	-	-	-	-	-	-	-
Ghana	76	0	16	1	2	16	41	4	16
Mali	53	0	34	16	2	0	1	0	0
<b>Niger</b>	<b>3 423</b>	<b>0</b>	<b>1 837</b>	<b>1 460</b>	<b>9</b>	<b>8</b>	<b>62</b>	<b>10</b>	<b>37</b>
Nigeria	700	0	250	434	13	0	2	0	1
RD Congo	-	-	-	-	-	-	-	-	-
Tchad	288	0	110	45	58	0	67	8	0
<b>Togo</b>	<b>177</b>	<b>-</b>	<b>-</b>	<b>2</b>	<b>0</b>	<b>4</b>	<b>36</b>	<b>3</b>	<b>0</b>
<b>Total</b>	<b>5 613</b>	<b>55</b>	<b>2 782</b>	<b>1 996</b>	<b>167</b>	<b>29</b>	<b>355</b>	<b>37</b>	<b>74</b>

Pathogen Identification par /Pathogen identification by: PCR, LATEX, CULTURE

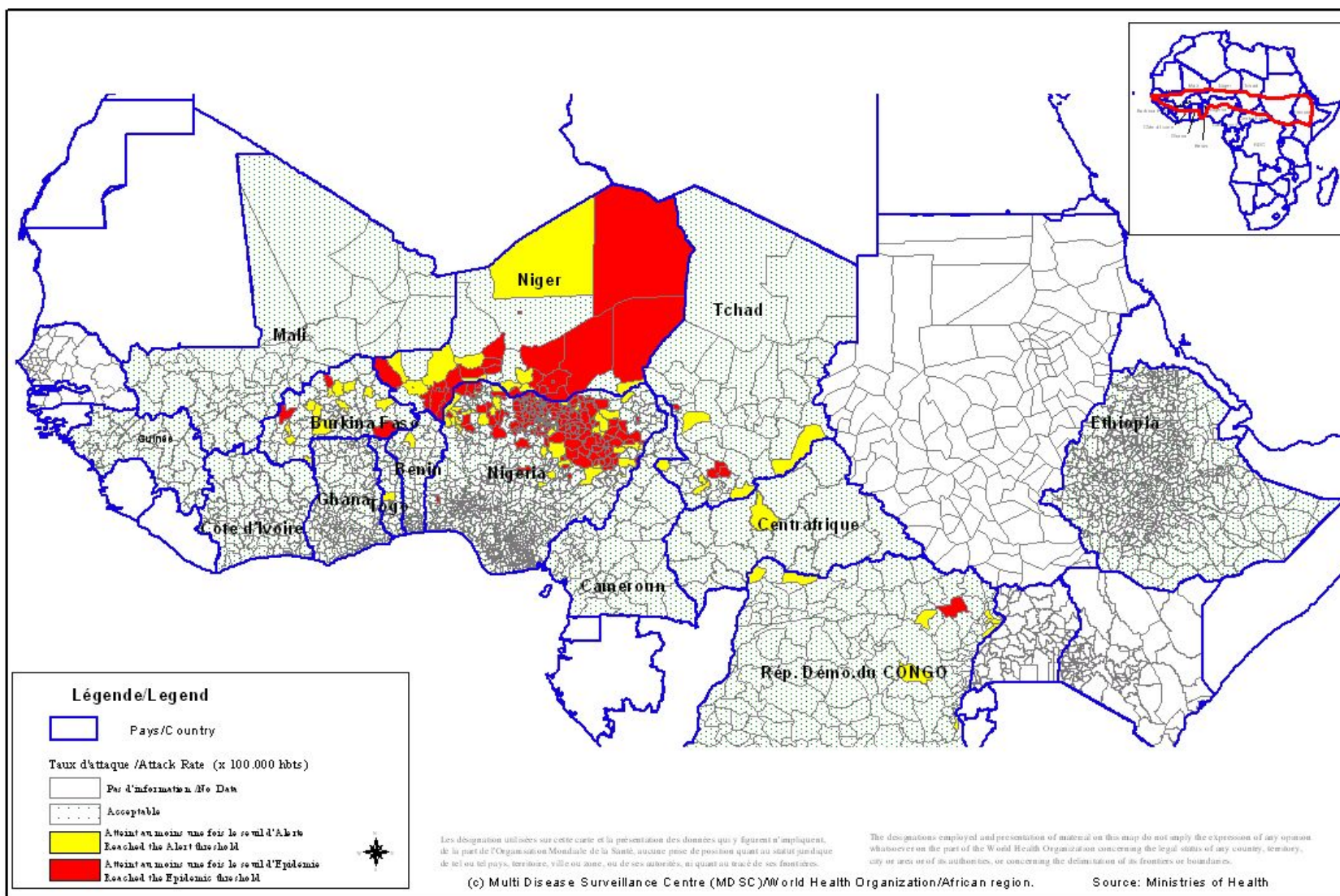
<b>Commentaires:</b>	<b>Comments:</b>
Les pays doivent intensifier les efforts dans la collecte et l'analyse des LCR en ce début de saison épidémique, en vue de détecter toute situation inhabituelle.	Countries should intensify CSF specimen collection and analysis at this early beginning of the epidemic season, in order to detect any unusual situation.

### III. REPRESENTATION GRAPHIQUE DES DONNEES/ GRAPHICAL REPRESENTATION OF DATA

**Figure 1:** Cartographie des taux d'attaque de la Méningite par district par pays de la semaine 45-48, 2009  
*Map of meningitis attack rates by district by country at week 45-48, 2009*



**Figure 2 : Cartographie récapitulative des taux d'attaque cumulés de la Méningite, Semaine 01 – 48, 2009**  
 (Représentation basée sur les taux d'attaque hebdomadaires les plus élevés par district au cours de l'année)  
*Recapitulative map of cumulative Meningitis attack rates at week 1- 48, 2009*  
 (Mapping based on weekly highest attack rates by district during the year)



IV. Courbes de tendance sur les deux dernières années/  
Epidemiological trends during two consecutive years

**Figure 3 : Evolution hebdomadaire comparative par pays des années 2008 et 2009/**  
(Uniquement les pays ayant transmis des données pour la semaine en cours)  
**Comparative weekly evolution by country, years 2008-2009**  
(Only countries which transmitted data during the current week)

