

Semaine / Week 26 2009

I. SITUATION EPIDEMIOLOGIQUE DE LA SEMAINE 26 (22 au 28 juin 2009) 2009
EPIDEMIOLOGICAL SITUATION OF WEEK 26 (22 to 28 June 2009) 2009

**Tableau/ Table 1 : Situation épidémiologique de la semaine 26 (22 au 28 juin 2009) 2009 /
Epidemiological Situation week 26 (22 to 28 June 2009) 2009**

Pays	Cas	Décès	Létalité (%)	District en Alerte	District en Epidémie	Complét. (%)	NmA	NmW135	Autres Nm	Pneum	Hib
Country	Case	Death	Lortality	District in Alert	District in Epidemic	Compleat (%)	NmA	NmW135	Other Nm	Pneum	Hib
Benin	1	0	0.0	0	0	98.7	-	-	-	-	-
Burkina Faso	20	3	15.0	0	0	100.0	-	-	-	-	-
Cameroun	2	0	0.0	0	0	73.1	-	-	-	-	-
Centrafrique	0	0	0.0	0	0	12.5	-	-	-	-	-
Cote d'Ivoire	2	0	0.0	0	0	91.7	-	-	-	-	-
Ethiopia	1	1	100.0	0	0	-	-	-	-	-	-
Ghana	1	1	100.0	0	0	-	-	-	-	-	-
Guinée	-	-	-	-	-	-	-	-	-	-	-
Mali	4	1	25.0	0	0	100.0	-	-	-	-	-
Niger	4	0	0.0	0	0	100.0	-	-	-	-	-
Nigeria	8	0	0.0	0	0	70.8	-	-	-	-	-
RD Congo**	60	10	16.7	0	0	10.5	-	-	-	-	-
Tchad	8	0	0.0	0	0	100.0	-	-	-	-	-
Togo	8	2	25.0	0	0	94.3	-	-	-	-	-
Total	118	18	15.3	0	0	65.5	-	-	-	-	-

* Identification par / identification by: PCR, LATEX, CULTURE

** Définition des seuils d'alerte/épidémique non applicable à ce pays situé en dehors de la ceinture de la méningite
Definition of alert/epidemic thresholds not applicable to this country outside the meningitis belt

Commentaires:

Aucun pays n'a notifié un district ni en épidémie ni en alerte.

Comments:

No country reported epidemic or alert district

Nous contacter / Contact us:

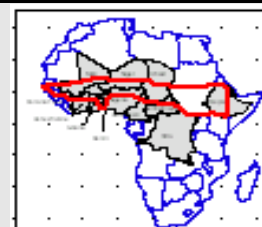
Multi Disease Surveillance Centre / Centre de Surveillance pluri pathologique
01 BP 549 Ouagadougou 01, Burkina Faso
Tel: (226) 50-34-29-53, Fax: (226) 50-34-29-53

E.mail: mdsc@oncho.afro.who.int / Site web/Web site: www.who.int/csr;
<http://www.meningvax.org/press-reports.htm>

Nota bene: Les données publiées dans ce bulletin sont des informations hebdomadaires. Elles sont susceptibles d'évoluer après complétude et vérification./
The data published in this bulletin are weekly informations. They are susceptible to change after completeness and vérification.

Pays sous Surveillance
Renforcée de la Méningite dans
la Région Africaine de l'OMS

Countries under Enhanced
Surveillance of Meningitis in the
WHO African Region



II. SYNTHÈSE DE LA SITUATION ÉPIDÉMIOLOGIQUE 2009 (SEMAINES NOTIFIÉES 01 – 26)
 SYNTHESIS OF THE EPIDEMIOLOGICAL SITUATION 2009 (REPORTED WEEKS 1 – 26)

Tableau/ Table 2: Synthèse de la situation épidémiologique (semaines notifiées)/
 Synthesis of the epidemiological situation (reported weeks)

Pays	Cas	Décès	Létalité (%)	District en Alerte	District en Epidémie	Semaines notifiées	En districts (%)	En semaines(%)
Country	Case	Death	Letality (%)	District in Alert	District in Epidemic	Reported weeks	In districts (%)	In weeks
Benin	216	27	12.5	1	0	01-26	98.7	100.0
Burkina Faso	4 033	517	12.8	11	3	01-26	100.0	100.0
Cameroun	910	112	12.3	11	5	01-26	100.0	78.8
Centrafrique	289	48	16.6	2	1	01-26	100.0	59.3
Côte d'Ivoire	203	38	18.7	0	0	01-26	74.6	100.0
Ethiopia	52	7	13.5	0	0	01-26	-	84.6
Ghana	229	43	18.8	0	0	01-26	-	100.0
Guinée	81	8	9.9	0	0	01-13	-	-
Mali	244	25	10.2	0	0	01-26	100.0	100.0
Niger	12 633	510	4.0	12	23	01-26	100.0	100.0
Nigeria	55 747	2 448	4.4	45	175	01-26	70.8	100.0
RD Congo**	3 106	338	10.9	28	7	01-26	20.9	83.9
Tchad	1 337	142	10.6	7	3	01-26	100.0	100.0
Togo	212	25	11.8	1	0	01-26	100.0	100.0
Total	79 292	4 288	5.4	118	217	01-26	74.1	94.5

** Définition des seuils d'alerte/épidémique non applicable à ce pays situé en dehors de la ceinture de la méningite
 Definition of Alert/epidemic thresholds not applicable to this country outside the meningitis belt

Commentaires:	Comments:
Des efforts restent à faire au niveau de certains pays afin de mettre à jour leurs données (Centrafrique, Guinée et Cameroun)	Some countries are required to make efforts to update their data (Central Africa, Guinea and Cameroun)
Le taux de létalité est préoccupant dans certains pays et nécessite des investigations. Ce sont : Ghana, Côte d'Ivoire Centrafrique, Cameroun, Burkina Faso et Bénin .	Case Fatality Rate is alarming in certain countries and requires investigations: Ghana, Côte.d'ivoire Central Africa, Cameroun, Burkina Faso and Bénin

**Tableau/Table 3: Pathogènes identifiés par PCR, Latex, Culture (semaines notifiées 2009)/
 Pathogens identified by PCR, Latex, Culture (reported weeks 2009)**

Pays	Nombre LCR	LCR contam	LCR negativ	NmA	NmW135	Autres Nm	S.Pneum	Hib	Autres Patho
Country	Number LCR	LCR contam	LCR negativ	NmA	NmW135	Other Nm	S.Pneum	Hib	Other Patho
Benin	116	0	51	0	3	0	45	0	17
Burkina Faso	275	5	151	36	3	0	78	0	2
Cameroun	295	50	154	2	77	0	7	5	0
Centrafrique	85	0	83	0	0	0	1	0	1
Cote d'Ivoire	104	0	90	0	0	1	7	6	0
Ethiopia	-	-	-	-	-	-	-	-	-
Ghana	68	0	16	1	2	0	29	4	16
Mali	53	0	34	16	2	0	1	0	0
Niger	3 423	0	1 837	1 460	9	8	62	10	37
Nigeria	105	0	42	53	7	0	2	0	1
RD Congo	-	-	-	-	-	-	-	-	-
Tchad	288	0	110	45	58	0	67	8	0
Togo	-	-	-	-	-	-	-	-	-
Total	4 812	55	2 568	1 613	161	9	299	33	74

Pathogen Identification par /Pathogen identification by: PCR, LATEX, CULTURE

Commentaires:	Comments:
Les pays devraient faire des efforts dans la collecte et l'analyse des LCR. Seulement 53 % des échantillons sont positifs et cela mérite réflexion. Les données laboratoire du Cameroun et du Tchad indiquent une prédominance du W135 dans les LCRs positifs	Countries should make efforts in CSF specimen collection and testing. Only 53 % of the samples are positive and that situation needs to be investigated. Laboratory data from Cameroon and Chad indicate that NmW135 is the most prevailing germ in the positive CSFs

III. REPRÉSENTATION GRAPHIQUE DES DONNÉES/ GRAPHICAL REPRESENTATION OF DATA

Figure 1: Cartographie des taux d'attaque de la Méningite par district par pays de la semaine 26, 2009
Map of meningitis attack rates by district by country at week 26, 2009

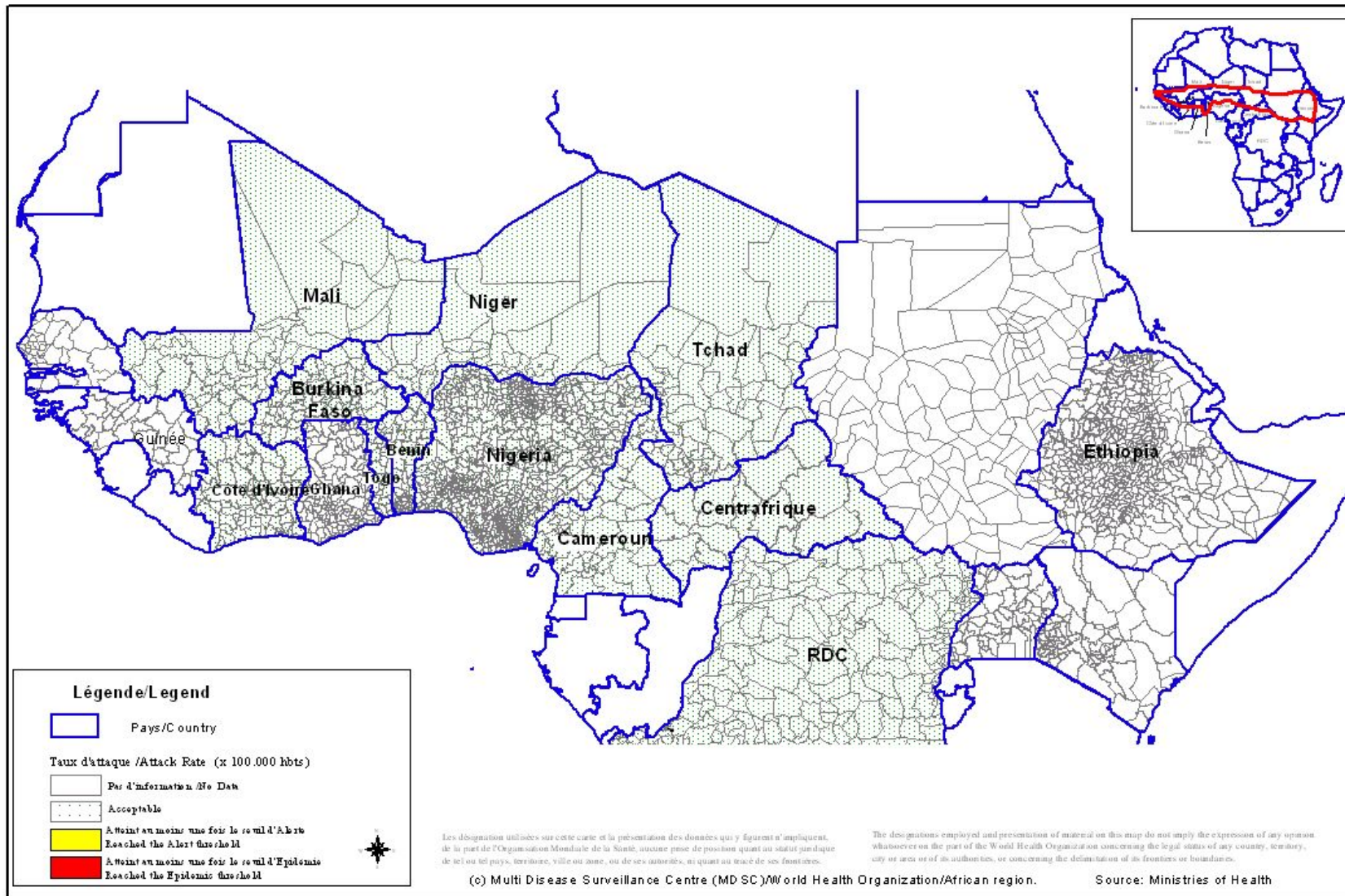
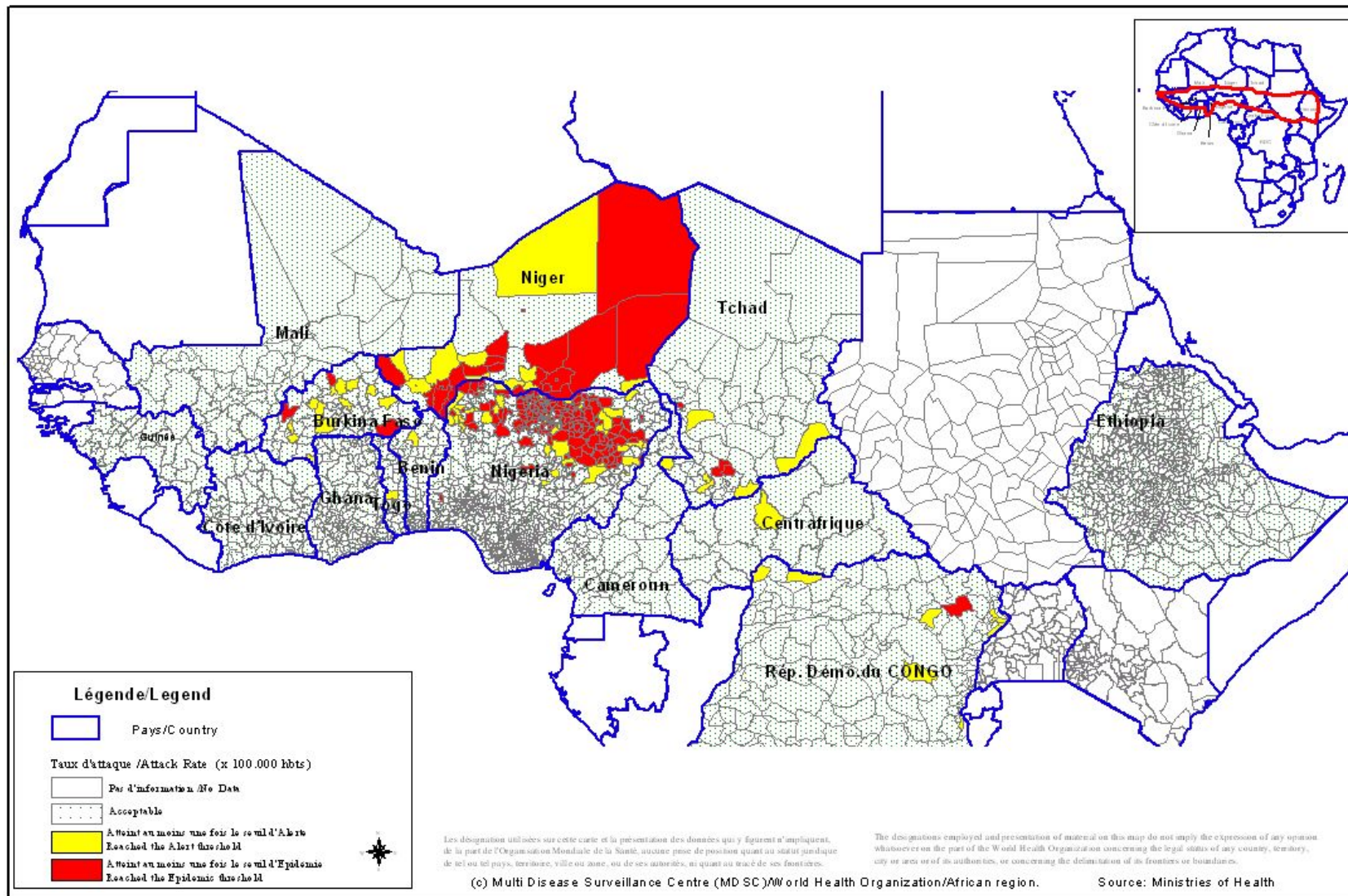


Figure 2 : Cartographie récapitulative des taux d'attaque cumulés de la Méningite, Semaine 01 – 26, 2009
 (Représentation basée sur les taux d'attaque hebdomadaires les plus élevés par district au cours de l'année)
Recapitulative map of cumulative Meningitis attack rates at week 1- 26, 2009
 (Mapping based on weekly highest attack rates by district during the year)



IV. Courbes de tendance sur les deux dernières années/
Epidemiological trends during two consecutive years

Figure 3 : Evolution hebdomadaire comparative par pays des années 2008 et 2009/
(Uniquement les pays ayant transmis des données pour la semaine en cours)
Comparative weekly evolution by country, years 2008-2009
(Only countries which transmitted data during the current week)

