

Semaine / Week 23 2009

I. SITUATION EPIDEMIOLOGIQUE DE LA SEMAINE 23 (1^{er} au 07 juin 2009) 2009
EPIDEMIOLOGICAL SITUATION OF WEEK 23 (1st to 7th June 2009) 2009

**Tableau/ Table 1 : Situation épidémiologique de la semaine 23 (1^{er} au 07 juin 2009) 2009 /
Epidemiological Situation week 23 (1st to 7th June 2009) 2009**

Pays	Cas	Décès	Létalité (%)	District en Alerte	District en Epidémie	Complét. (%)	NmA	NmW135	Autres Nm	Pneum	Hib
Country	Case	Death	Lortality	District in Alert	District in Epidemic	Compleat (%)	NmA	NmW135	Other Nm	Pneum	Hib
Benin	3	1	33.3	0	0	98.7	0	0	0	0	0
Burkina Faso	37	4	10.8	0	0	100.0	-	-	-	-	-
Cameroun	-	-	-	-	-	-	-	-	-	-	-
Centrafrique	-	-	-	-	-	-	-	-	-	-	-
Cote d'Ivoire	2	0	0.0	0	0	93.1	-	-	-	-	-
Ethiopia	-	-	-	-	-	-	-	-	-	-	-
Ghana	-	-	-	-	-	-	-	-	-	-	-
Guinée	-	-	-	-	-	-	-	-	-	-	-
Mali	4	0	0.0	0	0	100.0	-	-	-	-	-
Niger	13	2	15.4	0	0	100.0	9	0	1	1	0
Nigeria	49	1	2.0	2	0	70.8	-	-	-	-	-
RD Congo**	66	13	19.7	0	0	12.4	-	-	-	-	-
Tchad	13	2	15.4	0	0	100.0	-	-	-	-	-
Togo	2	0	0.0	0	0	60.0	-	-	-	-	-
Total	189	23	12.2	2	0	62.5	9	0	1	1	0

* Identification par / identification by: PCR, LATEX, CULTURE

** Définition des seuils d'alerte/épidémique non applicable à ce pays situé en dehors de la ceinture de la méningite
Definition of alert/epidemic thresholds not applicable to this country outside the meningitis belt

Commentaires:

Nigeria :

2 LGAs en alerte :

- Gumel dans l'Etat de Jigawa avec un taux d'attaque de 5.1 cas pour 100 000 habitants.
- Mobbar dans l'Etat du Borno avec un taux d'attaque de 5.4 pour 100 000 habitants.

Comments:

2 LGAs in alert:

- Gumel in the State of Jigawa with an attack rate of 5.1 cases per 100 000 inhabitants.
- Mobbar in the State of Borno with an attack rate of 5.4 cases per 100 000 inhabitants.

Nous contacter / Contact us:

Multi Disease Surveillance Centre / Centre de Surveillance pluri pathologique
01 BP 549 Ouagadougou 01, Burkina Faso
Tel: (226) 50-34-29-53, Fax: (226) 50-34-29-53

E.mail: mdsc@oncho.afro.who.int / Site web/Web site: www.who.int/csr;
<http://www.meningvax.org/press-reports.htm>

Nota bene: Les données publiées dans ce bulletin sont des informations hebdomadaires. Elles sont susceptibles d'évoluer après complétude et vérification.
The data published in this bulletin are weekly informations. They are susceptible to change after completeness and vérification.

Pays sous Surveillance
Renforcée de la Méningite dans
la Région Africaine de l'OMS

Countries under Enhanced
Surveillance of Meningitis in the
WHO African Region



II. SYNTHÈSE DE LA SITUATION ÉPIDÉMIOLOGIQUE 2009 (SEMAINES NOTIFIÉES 01 – 23)
 SYNTHESIS OF THE EPIDEMIOLOGICAL SITUATION 2009 (REPORTED WEEKS 1 – 23)

Tableau/ Table 2: Synthèse de la situation épidémiologique (semaines notifiées)
 Synthesis of the epidemiological situation (reported weeks)

Pays	Cas	Décès	Létalité (%)	District en Alerte	District en Epidémie	Semaines notifiées	En districts (%)	En semaines (%)
Country	Case	Death	Letality (%)	District in Alert	District in Epidemic	Reported weeks	In districts (%)	In weeks
Benin	209	26	12.4	1	0	01-23	98.7	99.9
Burkina Faso	3 972	504	12.7	11	3	01-23	100.0	100.0
Cameroun	874	111	12.7	11	5	01-22	56.6	76.5
Centrafrique	280	46	16.4	2	1	01-21	100.0	72.0
Côte d'Ivoire	195	37	19.0	0	0	01-23	100.0	72.7
Ethiopia	41	6	14.6	0	0	01-15	-	-
Ghana	225	42	18.7	0	0	01-22	-	-
Guinée	81	8	9.9	0	0	01-13	-	-
Mali	227	21	9.3	0	0	01-23	100.0	100.0
Niger	12 617	512	4.1	12	23	01-23	100.0	100.0
Nigeria	55 682	2 447	4.4	45	175	01-23	70.8	100.0
RD Congo**	2 748	298	10.8	28	7	01-23	20.9	83.6
Tchad	1 312	142	10.8	7	3	01-23	100.0	99.5
Togo	200	23	11.5	1	0	01-23	100.0	97.8
Total	78 663	4 223	5.4	118	217	01-23	72.5	95.0

** Définition des seuils d'alerte/épidémique non applicable à ce pays situé en dehors de la ceinture de la méningite
 Definition of Alert/epidemic thresholds not applicable to this country outside the meningitis belt

Commentaires:	Comments:
La situation épidémiologique reste sous contrôle dans l'ensemble des pays de la ceinture à la semaine 23. Les pays sont exhortés à mettre à jour leurs données en vue de la synthèse générale de fin saison épidémiologique de la méningite qui intervient chaque année à la 26 ^{ème} semaine de l'année.	The epidemiological situation remains calm in all the countries of the belt at week 23. Countries are encouraged to update their weekly meningitis data in prevision of the annual end of epidemic report summarizes data from week 1 to 26 of the year.

**Tableau/ Table 3: Pathogènes identifiés par PCR, Latex, Culture (semaines notifiées 2009)/
 Pathogens identified by PCR, Latex, Culture (reported weeks 2009)**

Pays	Nombre LCR	LCR contam	LCR negativ	NmA	NmW135	Autres Nm	S.Pneum	Hib	Autres Patho
Country	Number LCR	LCR contam	LCR negativ	NmA	NmW135	Other Nm	S.Pneum	Hib	Other Patho
Benin	114	0	49	0	3	0	45	0	17
Burkina Faso	275	5	151	36	3	0	78	0	2
Cameroun	295	50	154	2	77	0	7	5	0
Centrafrique	-	-	-	-	-	-	-	-	-
Cote d'Ivoire	104	0	90	0	0	1	7	6	0
Ethiopia	-	-	-	-	-	-	-	-	-
Ghana	11	0	0	1	1	0	8	1	0
Mali	53	0	34	16	2	0	1	0	0
Niger	3 423	0	1 810	1 460	9	8	62	10	37
Nigeria	105	0	42	53	7	0	2	0	1
RD Congo	-	-	-	-	-	-	-	-	-
Tchad	288	0	110	45	58	0	67	8	0
Togo	-	-	-	-	-	-	-	-	-
Total	4 668	55	2 440	1 613	160	9	277	30	57

Pathogen Identification par /Pathogen identification by: PCR, LATEX, CULTURE

Commentaires:	Comments:
La mise à jour des données laboratoire du Cameroun indique une prédominance du W135 dans les LCRs positifs (84.6%).	Updated laboratory data from Cameroon indicates that NmW135 is the most prevailing germ in the positive CSFs (84.6%).

III. REPRÉSENTATION GRAPHIQUE DES DONNÉES/ GRAPHICAL REPRESENTATION OF DATA

Figure 1: Cartographie des taux d'attaque de la Méningite par district par pays de la semaine 23, 2009
Map of meningitis attack rates by district by country at week 23, 2009

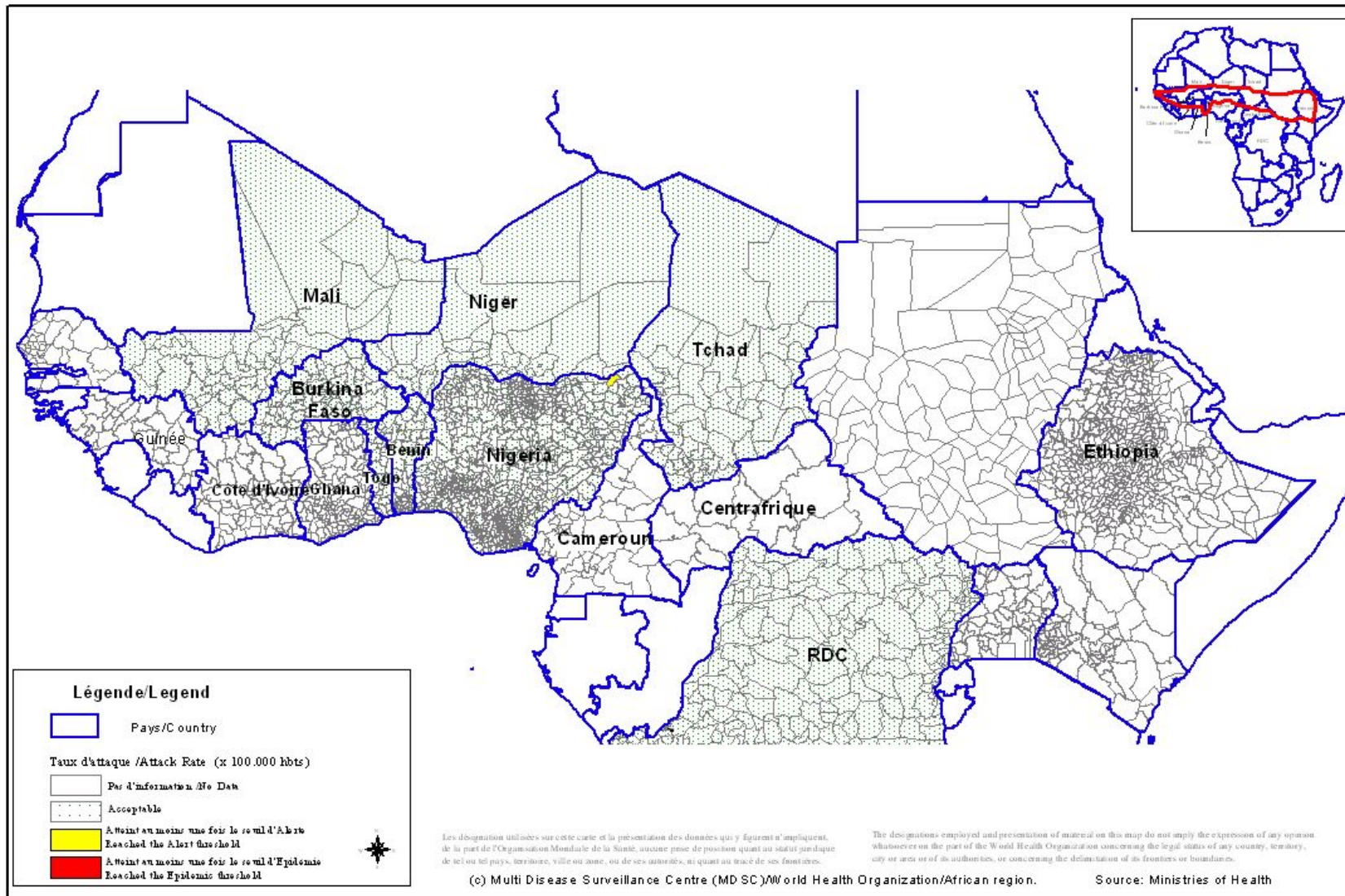
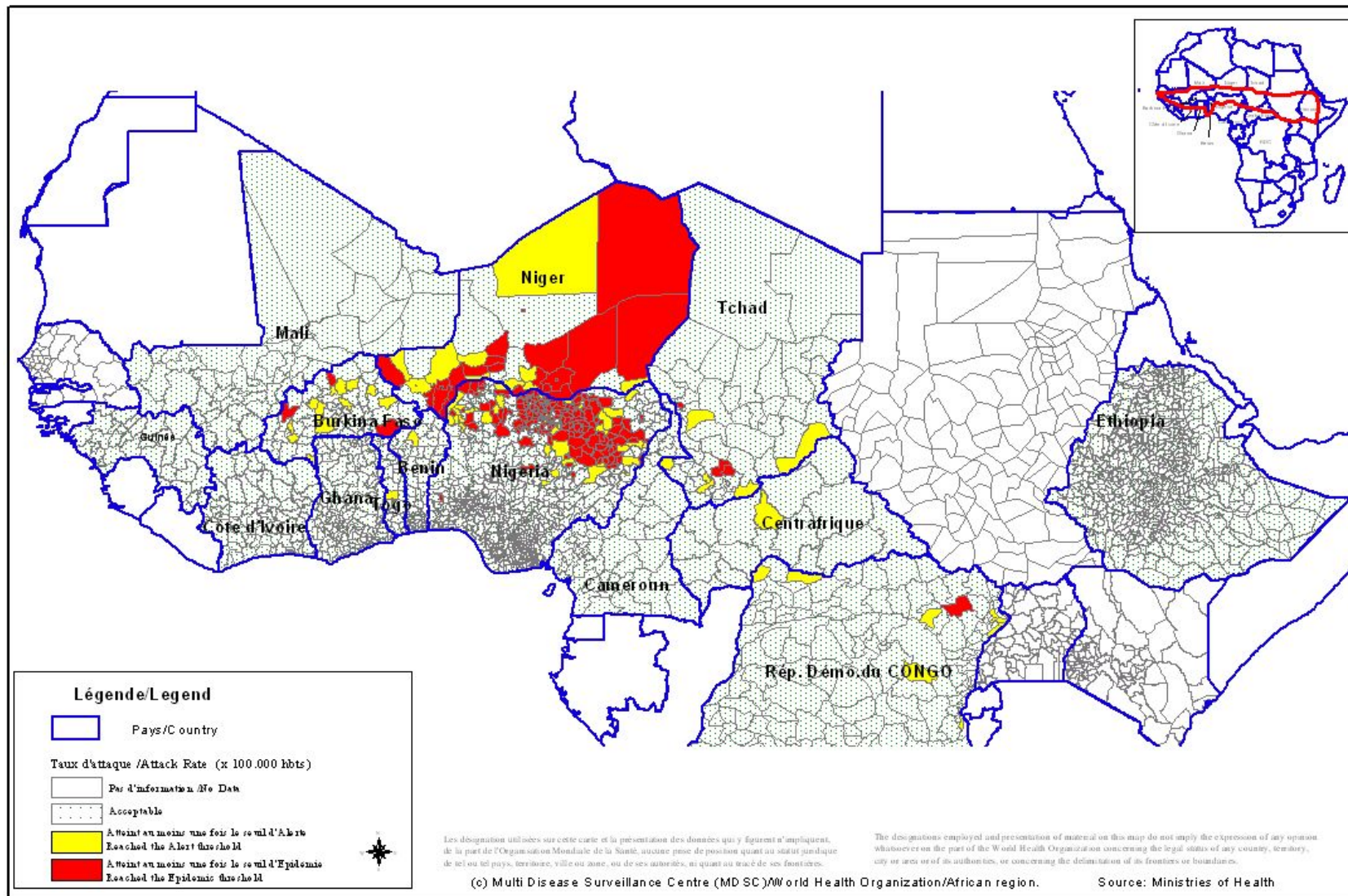


Figure 2 : Cartographie récapitulative des taux d'attaque cumulés de la Méningite, Semaine 01 – 23, 2009
 (Représentation basée sur les taux d'attaque hebdomadaires les plus élevés par district au cours de l'année)
Recapitulative map of cumulative Meningitis attack rates at week 1- 23, 2009
 (Mapping based on weekly highest attack rates by district during the year)



IV. Courbes de tendance sur les deux dernières années/ Epidemiological trends during two consecutive years

Figure 3 : Evolution hebdomadaire comparative par pays des années 2008 et 2009/
(Uniquement les pays ayant transmis des données pour la semaine en cours)
Comparative weekly evolution by country, years 2008-2009
(Only countries which transmitted data during the current week)

