

Semaine / Week 22 2009

I. SITUATION EPIDEMIOLOGIQUE DE LA SEMAINE 22 (25 au 31 mai 2009) 2009
EPIDEMIOLOGICAL SITUATION OF WEEK 22 (25 to 31 May 2009) 2009

**Tableau/ Table 1 : Situation épidémiologique de la semaine 22 (25 au 31 mai 2009) 2009 /
Epidemiological Situation week 22 (25 to 31 May 2009) 2009**

Pays	Cas	Décès	Létalité (%)	District en Alerte	District en Epidémie	Complét. (%)	NmA	NmW135	Autres Nm	Pneum	Hib
Country	Case	Death	Lortality	District in Alert	District in Epidemic	Compleat (%)	NmA	NmW135	Other Nm	Pneum	Hib
Benin	2	1	50.0	0	0	98.7	0	0	0	0	0
Burkina Faso	47	12	25.5	0	0	100.0	-	-	-	-	-
Cameroun	1	0	0.0	0	0	5.8	0	0	0	0	0
Centrafrique	-	-	-	-	-	-	-	-	-	-	-
Cote d'Ivoire	-	-	-	-	-	-	-	-	-	-	-
Ethiopia	-	-	-	-	-	-	-	-	-	-	-
Ghana	6	3	50.0	0	0	-	0	0	0	1	0
Guinée	-	-	-	-	-	-	-	-	-	-	-
Mali	5	1	20.0	0	0	100.0	-	-	-	-	-
Niger	67	5	7.5	0	0	100.0	-	-	-	-	-
Nigeria	62	2	3.2	1	1	70.8	-	-	-	-	-
RD Congo**	96	14	14.6	0	0	14.1	-	-	-	-	-
Tchad	17	1	5.9	0	0	100.0	-	-	-	-	-
Togo	3	0	0.0	0	0	97.1	-	-	-	-	-
Total	306	39	12.7	1	1	59.6	0	0	0	1	0

* Identification par / identification by: PCR, LATEX, CULTURE

** Définition des seuils d'alerte/épidémique non applicable à ce pays situé en dehors de la ceinture de la méningite
Definition of alert/epidemic thresholds not applicable to this country outside the meningitis belt

Commentaires:

Nigeria :

1 LGA en épidémie : Chibok dans l'Etat du Borno

1 LGA en alerte : Jere dans l'Etat du Borno

Comments:

Nigeria:

1 LGA in epidemic : Chibok in Borno State

1 LGA in alert : Jere in Borno state

Nous contacter / Contact us:

Multi Disease Surveillance Centre / Centre de Surveillance pluri pathologique
01 BP 549 Ouagadougou 01, Burkina Faso

Tel: (226) 50-34-29-53, Fax: (226) 50-34-29-53

E.mail: mdsc@oncho.afro.who.int / Site web/Web site: www.who.int/cs/

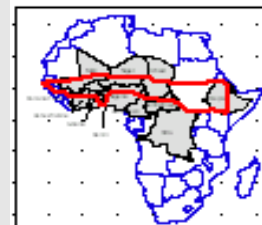
<http://www.meningvax.org/press-reports.htm>

Nota bene: Les données publiées dans ce bulletin sont des informations hebdomadaires. Elles sont susceptibles d'évoluer après complétude et vérification.
The data published in this bulletin are weekly informations. They are susceptible to change after completeness and vérification.

Pays sous Surveillance

Renforcée de la Méningite dans la Région Africaine de l'OMS

Countries under Enhanced Surveillance of Meningitis in the WHO African Region



II. SYNTHÈSE DE LA SITUATION ÉPIDÉMIOLOGIQUE 2009 (SEMAINES NOTIFIÉES 01 – 22)
 SYNTHESIS OF THE EPIDEMIOLOGICAL SITUATION 2009 (REPORTED WEEKS 1 – 22)

Tableau/ Table 2: Synthèse de la situation épidémiologique (semaines notifiées)/
 Synthesis of the epidemiological situation (reported weeks)

Pays	Cas	Décès	Létalité (%)	District en Alerte	District en Epidémie	Semaines notifiées	En districts (%)	En semaines (%)
Country	Case	Death	Letality (%)	District in Alert	District in Epidemic	Reported weeks	In districts (%)	In weeks
Benin	206	25	12.1	1	0	01-22	98.7	99.9
Burkina Faso	3 935	500	12.7	11	3	01-22	100.0	100.0
Cameroun	874	111	12.7	11	5	01-22	56.6	76.5
Centrafrique	280	46	16.4	2	1	01-21	100.0	72.0
Côte d'Ivoire	185	34	18.4	0	0	01-20	100.0	72.7
Ethiopia	41	6	14.6	0	0	01-15	-	-
Ghana	225	42	18.7	0	0	01-22	-	-
Guinée	81	8	9.9	0	0	01-13	-	-
Mali	223	21	9.4	0	0	01-22	100.0	100.0
Niger	12 604	510	4.0	12	23	01-22	100.0	100.0
Nigeria	55 626	2 307	4.1	44	175	01-22	70.8	100.0
RD Congo**	2 641	282	10.7	28	7	01-22	20.6	84.3
Tchad	1 299	140	10.8	7	3	01-22	100.0	99.5
Togo	198	23	11.6	1	0	01-22	100.0	99.5
Total	78 418	4 055	5.2	117	217	01-22	72.4	95.1

** Définition des seuils d'alerte/épidémique non applicable à ce pays situé en dehors de la ceinture de la méningite
 Definition of Alert/epidemic thresholds not applicable to this country outside the meningitis belt

Commentaires:	Comments:
On note cette semaine une accalmie générale, seul le Nigeria a un LGA en épidémie et un autre en alerte dans l'Etat de Borno. Le Cameroun vient de mettre à jour ces données. On note que ce pays de la semaine 1 à 22 a connu 5 districts qui ont franchi le seuil épidémique et 11 autres le seuil d'alerte.	Note that this week is calm in general except Nigeria with 1 LGA in epidemic and 1 in alert in Borno State. Cameroon has just updated its epidemiological data. We noticed from week 1 to week 22 in this country that 5 districts have crossed the epidemic threshold and 11 others the alert threshold.

**Tableau/ Table 3: Pathogènes identifiés par PCR, Latex, Culture (semaines notifiées 2009)/
 Pathogens identified by PCR, Latex, Culture (reported weeks 2009)**

Pays	Nombre LCR	LCR contam	LCR negativ	NmA	NmW135	Autres Nm	S.Pneum	Hib	Autres Patho
Country	Number LCR	LCR contam	LCR negativ	NmA	NmW135	Other Nm	S.Pneum	Hib	Other Patho
Benin	114	0	49	0	3	0	45	0	17
Burkina Faso	275	5	151	36	3	0	78	0	2
Cameroun	295	50	154	2	77	0	7	5	0
Centrafrique	-	-	-	-	-	-	-	-	-
Cote d'Ivoire	104	0	90	0	0	1	7	6	0
Ethiopia	-	-	-	-	-	-	-	-	-
Ghana	11	0	0	1	1	0	8	1	0
Mali	53	0	34	16	2	0	1	0	0
Niger	3 390	0	1 791	1 451	9	5	61	10	36
Nigeria	105	0	42	53	7	0	2	0	1
RD Congo	-	-	-	-	-	-	-	-	-
Tchad	288	0	110	45	58	0	67	8	0
Togo	-	-	-	-	-	-	-	-	-
Total	4 635	55	2421	1 604	160	6	276	30	56

Pathogen Identification par /Pathogen identification by: PCR, LATEX, CULTURE

Commentaires:	Comments:
La mise à jour des données laboratoire du Cameroun indique une prédominance du W135 dans les LCRs positifs (84.6%).	Updated laboratory data from Cameroon indicates that NmW135 is the most prevailing germ in the positive CSFs (84.6%)

III. REPRÉSENTATION GRAPHIQUE DES DONNÉES/ GRAPHICAL REPRESENTATION OF DATA

Figure 1: Cartographie des taux d'attaque de la Méningite par district par pays de la semaine 22, 2009
Map of meningitis attack rates by district by country at week 22, 2009

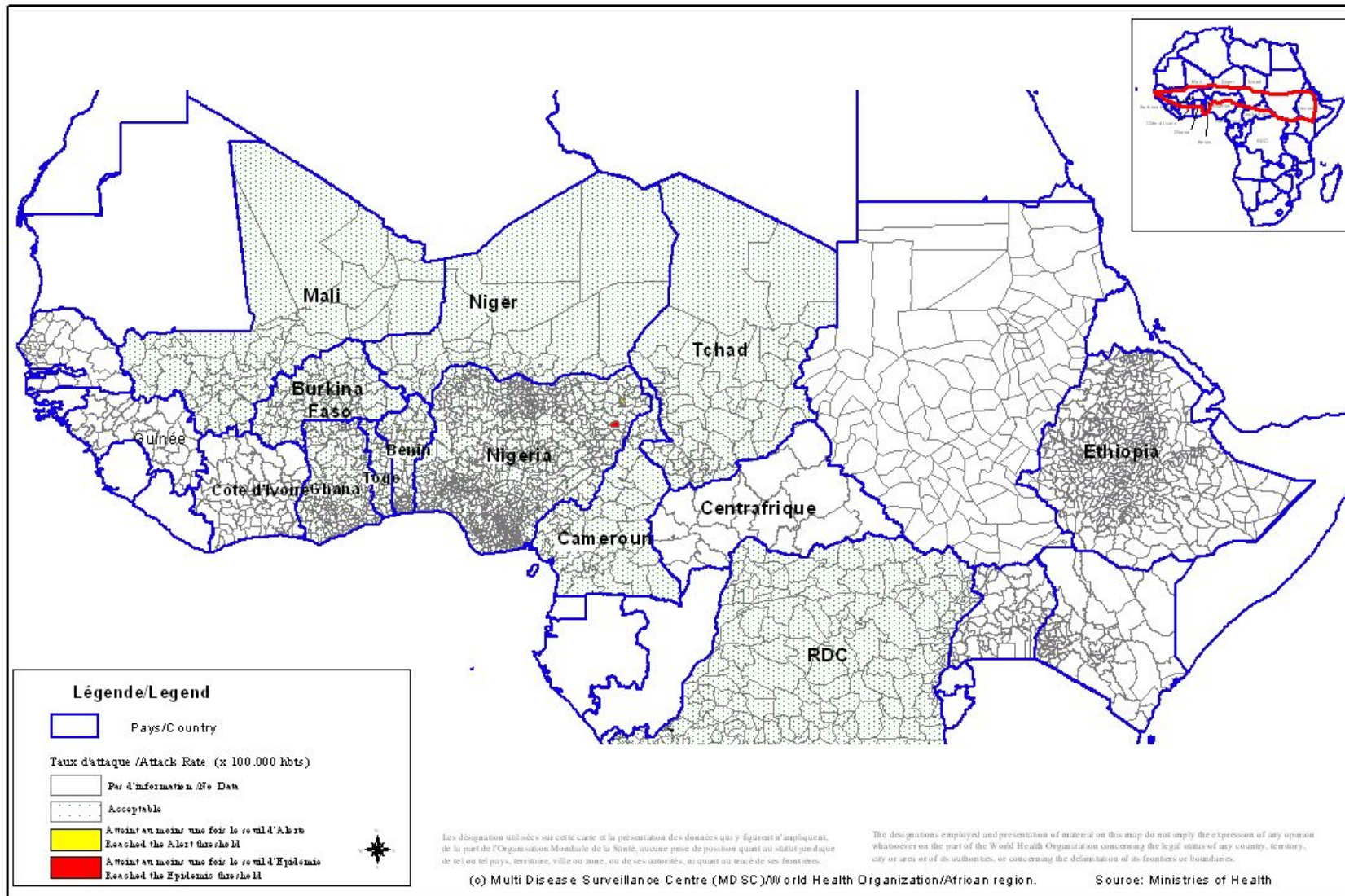
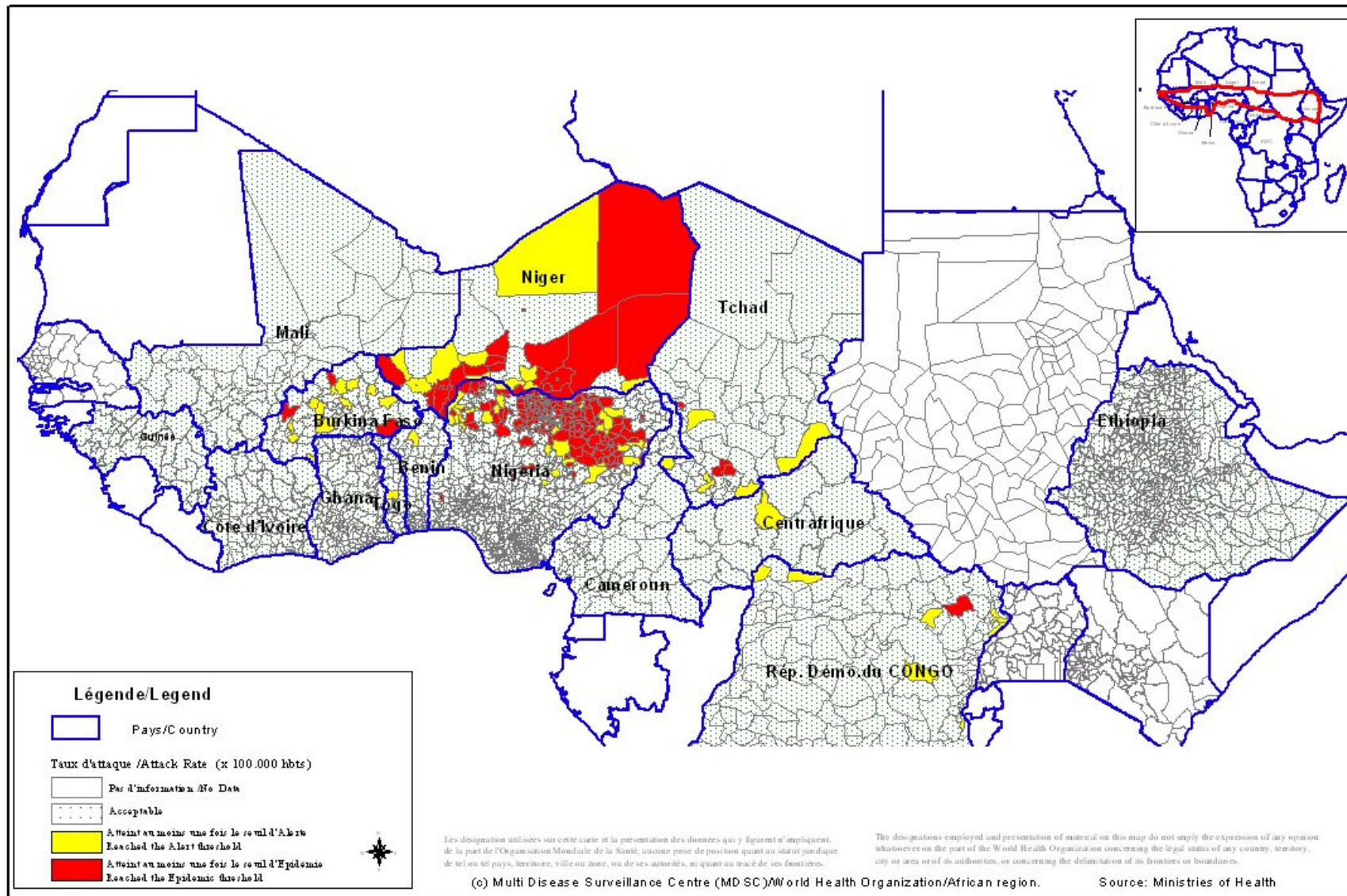


Figure 2 : Cartographie récapitulative des taux d'attaque cumulés de la Méningite, Semaine 01 – 22, 2009
 (Représentation basée sur les taux d'attaque hebdomadaires les plus élevés par district au cours de l'année)
Recapitulative map of cumulative Meningitis attack rates at week 1- 22, 2009
 (Mapping based on weekly highest attack rates by district during the year)



IV. Courbes de tendance sur les deux dernières années/
Epidemiological trends during two consecutive years

Figure 3 : Evolution hebdomadaire comparative par pays des années 2008 et 2009/
(Uniquement les pays ayant transmis des données pour la semaine en cours)
Comparative weekly evolution by country, years 2008-2009
(Only countries which transmitted data during the current week)

