

Semaine / Week 04 2009

I. SITUATION EPIDEMIOLOGIQUE DE LA SEMAINE 04 (19 au 25 janvier 2009) 2009
EPIDEMIOLOGICAL SITUATION OF WEEK 4 (19 - 25 January 2009) 2009

**Tableau/ Table 1 : Situation épidémiologique de la semaine 04 (19 au 25 janvier 2009)/
Epidemiological Situation week 4 (19 to 25 January 2009)**

| Pays | Cas | Décès | Léthalité (%) | District en Alerte | District en Epidémie | Complét. (%) | NmA | NmW135 | Autres Nm | Pneum | Hib |
|---------------|------|-------|---------------|--------------------|----------------------|--------------|-----|--------|-----------|-------|-----|
| Country | Case | Death | Lortality | District in Alert | District in Epidemic | Complet (%) | NmA | NmW135 | Other Nm | Pneum | Hib |
| Benin | - | - | - | - | - | - | - | - | - | - | - |
| Burkina Faso | 154 | 30 | 19.5 | 1 | 0 | 100.0 | - | - | - | - | - |
| Cameroun | - | - | - | - | - | - | - | - | - | - | - |
| Centrafrique | - | - | - | - | - | - | - | - | - | - | - |
| Cote d'Ivoire | 14 | 4 | 28.6 | 0 | 0 | 100.0 | 0 | 0 | 0 | 0 | 0 |
| Ethiopia | - | - | - | - | - | - | - | - | - | - | - |
| Ghana | - | - | - | - | - | - | - | - | - | - | - |
| Guinée | - | - | - | - | - | - | - | - | - | - | - |
| Mali | 11 | 0 | 0.0 | 0 | 0 | 100.0 | - | - | - | - | - |
| Niger | 153 | 8 | 5.2 | 3 | 0 | 98.0 | 5 | 0 | 1 | 8 | 3 |
| Nigeria | 107 | 16 | 15.0 | 3 | 2 | 76.9 | - | - | - | - | - |
| RD Congo** | - | - | - | - | - | - | - | - | - | - | - |
| Tchad | - | - | - | - | - | - | - | - | - | - | - |
| Togo | 15 | 1 | 6.7 | 0 | 0 | 91.4 | - | - | - | - | - |
| Total | 454 | 59 | 13.0 | 7 | 2 | 44.0 | 5 | 0 | 1 | 8 | 3 |

* Identification par / identification by: PCR, LATEX, CULTURE

** Définition des seuils d'alerte/épidémique non applicable à ce pays situé en dehors de la ceinture de la méningite
Definition of alert/epidemic thresholds not applicable to this country outside the meningitis belt

Commentaires:

Burkina Faso : District de Pama est revenu en phase d'alerte avec un taux d'attaque de 6.3

Niger : 3 districts en alerte: Matameye (T.A.5.6), Keita (6.8 TA) et Gaya (8.8).

Nigeria :

- 2 LGA en épidémie : Bayo (T.A.16.0) dans l'Etat de Borno et Kurfi (T.A.10.1) dans l'Etat de Katsina
- 3 LGA en alerte : Ikara et Kafur dans l'Etat de Kaduna et le LGA de Matazu dans l'Etat du Katsina

Comments:

Burkina Faso : The district of Pama came back in alert phase with an attack rate of 6.3

Niger : 3 districts in alert: Matameye (AR.5.6), Keita (6.8 TA) and Gaya (8.8).

Nigeria :

- 2 LGAs in epidemic : Bayo (AR.16.0) in the State of Borno, and Kurfi (AR.10.1) in the State of Katsina
- 3 LGAs in alert : Ikara and Kafur in Kaduna State of and the LGA of Matazu in Katsina State

Nous contacter / Contact us:

Multi Disease Surveillance Centre / Centre de Surveillance pluri pathologique
01 BP 549 Ouagadougou 01, Burkina Faso
Tel: (226) 50-34-29-53, Fax: (226) 50-34-29-53

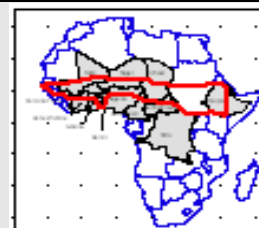
E.mail: mdsc@oncho.afro.who.int / Site web/Web site: www.who.int/csr;
<http://www.meningvax.org/press-reports.htm>

Nota bene: Les données publiées dans ce bulletin sont des informations hebdomadaires. Elles sont susceptibles d'évoluer après complétude et vérification.

The data published in this bulletin are weekly informations. They are susceptible to change after completeness and verification.

Pays sous Surveillance Renforcée de la Méningite dans la Région Africaine de l'OMS

Countries under Enhanced Surveillance of Meningitis in the WHO African Region



II. SYNTHÈSE DE LA SITUATION ÉPIDÉMIOLOGIQUE 2009 (SEMAINES NOTIFIÉES 01 – 04)
 SYNTHESIS OF THE EPIDEMIOLOGICAL SITUATION 2009 (REPORTED WEEKS 1 – 4)

Tableau/ Table 2: Synthèse de la situation épidémiologique (semaines notifiées)
 Synthesis of the epidemiological situation (reported weeks)

| Pays | Cas | Décès | Létalité (%) | District en Alerte | District en Épidémie | Semaines notifiées | En districts (%) | En semaines(%) |
|----------------------|--------------|------------|--------------|-----------------------|-------------------------|-----------------------|---------------------|-------------------|
| Country | Case | Death | Letality (%) | District in Alert | District in Epidemic | Reported weeks | In districts (%) | In weeks |
| Benin | 32 | 6 | 18.8 | 0 | 0 | 01 – 03 | 100.0 | 100.0 |
| Burkina Faso | 526 | 83 | 15.8 | 2 | 1 | 01 - 04 | 100.0 | 100.0 |
| Cameroun | - | - | - | - | - | 01 - 01 | - | - |
| Centrafrique | - | - | - | - | - | 01 - 01 | - | - |
| Côte d'Ivoire | 56 | 14 | 25.0 | 0 | 0 | 01 - 04 | 92.0 | 92.0 |
| Ethiopia | - | - | - | - | - | 01 - 01 | - | - |
| Ghana | - | - | - | - | - | 01 - 01 | - | - |
| Guinée | - | - | - | - | - | 01 - 01 | - | - |
| Mali | 31 | 2 | 6.5 | 0 | 0 | 01 - 04 | 100.0 | 100.0 |
| Niger | 382 | 17 | 4.5 | 3 | 0 | 01 - 04 | 98.0 | 100.0 |
| Nigeria | 273 | 23 | 8.4 | 4 | 2 | 01 - 04 | 76.9 | |
| RD Congo** | - | - | - | - | - | 01 - 01 | - | - |
| Tchad | 70 | 12 | 17.1 | 1 | 0 | 01 - 03 | - | - |
| Togo | 32 | 5 | 15.6 | 0 | 0 | 01 - 04 | 100.0 | 100.0 |
| Total | 1 402 | 162 | 11.6 | 10 | 3 | 01 - 04 | - | - |

** Définition des seuils d'alerte/épidémique non applicable à ce pays situé en dehors de la ceinture de la méningite
 Definition of Alert/epidemic thresholds not applicable to this country outside the meningitis belt

| Commentaires: | Comments: |
|--|--|
| La situation épidémiologique est en train de se dégrader rapidement au Niger et Nigeria où les districts/LGAs en alerte ou en épidémie sont situés de part et d'autre de la frontière entre les deux pays. Une attention particulière doit être portée à la surveillance le long de cette frontière dans les semaines à venir, et en particulier la confirmation par le laboratoire des germes circulants. | The epidemiologic situation is rapidly deteriorating in Niger and Nigeria where the alert and epidemic districts/LGAs are situated along the border of the two countries. A particular attention should be given to the surveillance along this border in the coming weeks, and particularly the laboratory confirmation of circulating germs. |

Tableau/ Table 3: Pathogènes identifiés par PCR, Latex, Culture (semaines notifiées 2009) /
 Pathogens identified by PCR, Latex, Culture (reported weeks 2009)

| Pays | Nombre LCR | LCR contam | LCR négatif | NmA | NmW135 | Autres Nm | S.Pneum | Hib | Autres Patho |
|---------------|------------|------------|-------------|----------|----------|-----------|-----------|----------|--------------|
| Country | Number LCR | LCR contam | LCR négatif | NmA | NmW135 | Other Nm | S.Pneum | Hib | Other Patho |
| Benin | 32 | 0 | 13 | 0 | 0 | 0 | 11 | 0 | 8 |
| Burkina Faso | 15 | 0 | 6 | 1 | 0 | 0 | 8 | 0 | 0 |
| Cameroun | - | - | - | - | - | - | - | - | - |
| Centrafrique | - | - | - | - | - | - | - | - | - |
| Cote d'Ivoire | 21 | 0 | 18 | 0 | 0 | 0 | 2 | 1 | 0 |
| Ethiopia | - | - | - | - | - | - | - | - | - |
| Ghana | - | - | - | - | - | - | - | - | - |
| Mali | - | - | - | - | - | - | - | - | - |
| Niger | 40 | 0 | 27 | 5 | 0 | 0 | 5 | 3 | 0 |
| Nigeria | - | - | - | - | - | - | - | - | - |
| RD Congo | - | - | - | - | - | - | - | - | - |
| Tchad | - | - | - | - | - | - | - | - | - |
| Togo | - | - | - | - | - | - | - | - | - |
| Total | 108 | 0 | 64 | 6 | 0 | 0 | 26 | 4 | 8 |

Pathogen Identification par /Pathogen identification by: PCR, LATEX, CULTURE

| Commentaires: | Comments: |
|---|---|
| Le Nigeria devrait en urgence confirmer les germes en cause dans les 2 LGAs en épidémie et 3 en alerte en vue de conduire une campagne de vaccination réactive efficace à temps réel dans ces LGAs. | Nigeria should urgently confirm the causal pathogens in the 2 epidemic LGAs and 3 alert LGAs in order to conduct a real time effective reactive mass immunization campaign in these LGAs. |

III. REPRESENTATION GRAPHIQUE DES DONNEES/ GRAPHICAL REPRESENTATION OF DATA

Figure 1: Cartographie des taux d'attaque de la Méningite par district par pays de la semaine 04, 2009
Map of meningitis attack rates by district by country at week 4, 2009

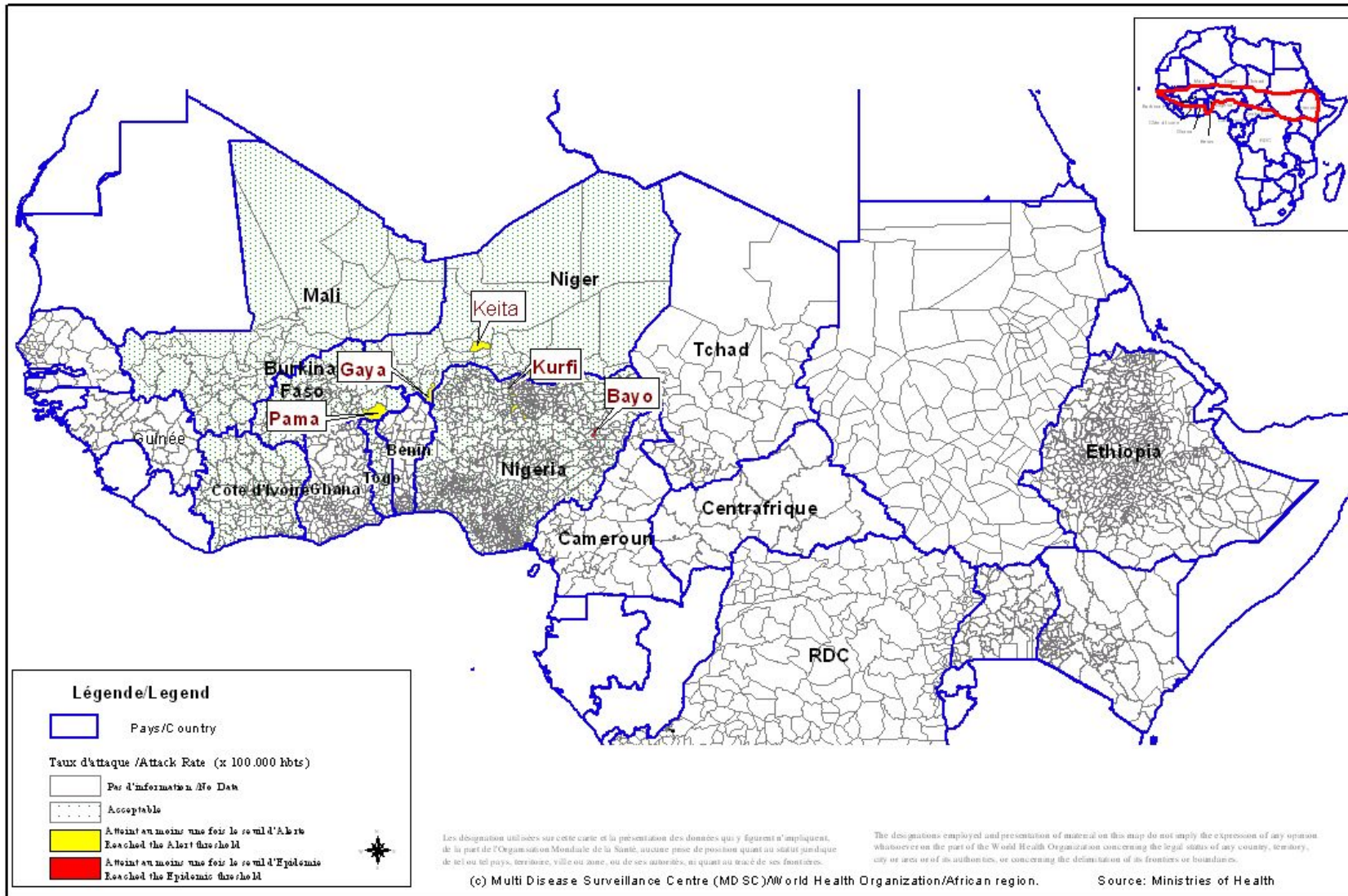
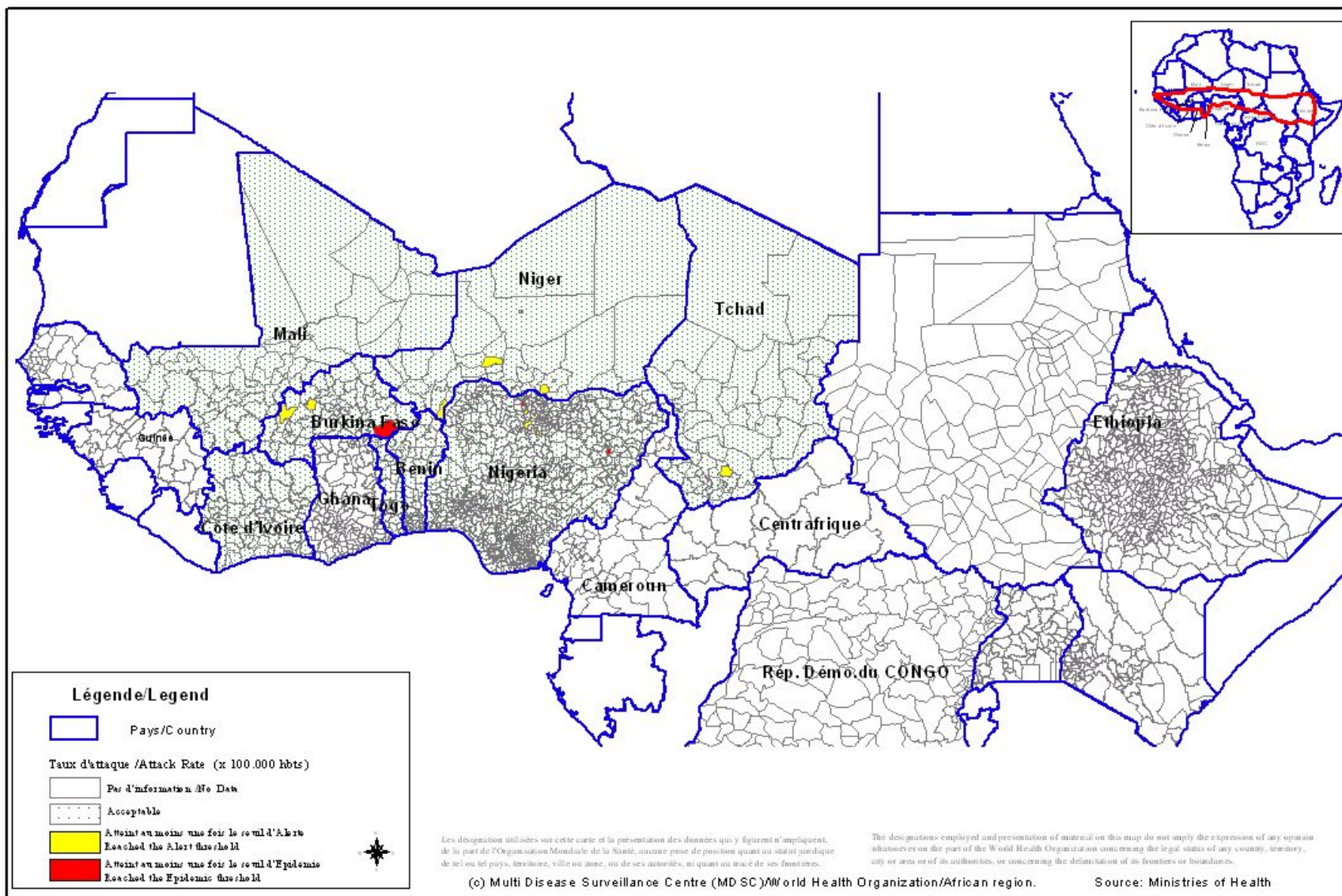


Figure 2 : Cartographie récapitulative des taux d'attaque cumulés de la Méningite, Semaine 01 – 04, 2009
 (Représentation basée sur les taux d'attaque hebdomadaires les plus élevés par district au cours de l'année)
Recapitulative map of cumulative Meningitis attack rates at week 1- 4, 2009
 (Mapping based on weekly highest attack rates by district during the year)



IV. Courbes de tendance sur les deux dernières années/ Epidemiological trends during two consecutive years

Figure 3 : Evolution hebdomadaire comparative par pays des années 2008 et 2009/
(Uniquement les pays ayant transmis des données pour la semaine en cours)
Comparative weekly evolution by country, years 2008-2009
(Only countries which transmitted data during the current week)

