

Semaines /Weeks 49- 52 2008

I. SITUATION EPIDEMIOLOGIQUE DE LA SEMAINE 49-52 (01 au 28 décembre 2008) 2008 EPIDEMIOLOGICAL SITUATION OF WEEK 49-52 (1 to 28 December 2008) 2008

**Tableau/ Table 1 : Situation épidémiologique de la semaine 49- 52 (01 au 28 décembre 2008)/
Epidemiological Situation week 49-52 (1 to 28 December 2008)**

Pays	Cas	Décès	Létalité (%)	District en Alerte	District en Epidémie	Complét. (%)	NmA	NmW135	Autres Nm	Pneum	Hib
Country	Case	Death	Lortality	District in Alert	District in Epidemic	Complet (%)	NmA	NmW135	Other Nm	Pneum	Hib
Benin	33	6	18.2	0	0	100.0	0	0	0	1	2
Burkina Faso	387	70	18.1	1	0	100.0	-	-	-	-	-
Cameroun	-	-	-	-	-	-	-	-	-	-	-
Centrafrique	0	0	0.0	0	0	100.0	-	-	-	-	-
Cote d'Ivoire	16	1	6.3	0	0	75.0	-	-	-	-	-
Ethiopia	-	-	-	-	-	-	-	-	-	-	-
Ghana	-	-	-	-	-	-	-	-	-	-	-
Guinée	-	-	-	-	-	-	-	-	-	-	-
Mali	55	5	9.1	0	1	100.0	-	-	-	-	-
Niger	233	17	7.3	1	0	100.0	9	0	0	0	0
Nigeria	39	1	2.6	0	0	100.0	-	-	-	-	-
RD Congo**	-	-	-	-	-	-	-	-	-	-	-
Tchad	185	21	11.4	0	0	100.0	-	-	-	-	-
Togo	11	0	0.0	0	0	50.0	-	-	-	-	-
Total	959	121	12.6	2	1	58.9	9	0	0	1	2

* Identification par / identification by: PCR, LATEX, CULTURE

** Définition des seuils d'alerte/épidémique non applicable à ce pays situé en dehors de la ceinture de la méningite
Definition of alert/epidemic thresholds not applicable to this country outside the meningitis belt

Commentaires:

Mali: District de Ouelessebouougou en épidémie à la semaine 51 avec un TA de 12.7. Les cas proviennent du sous-district de Ouelessebouougou comprenant 5 centres de santé. Il a été vacciné 50 998 sujets sur une population de 55 010 (CV 93%) avec le bivalent AC après isolement du NmA au laboratoire.

Niger: District de Mirriah en alerte aux semaines 51 et 52. Un sous-district comprenant 4 aires de santé en épidémie. 9 NmA ont été isolés sur 14 LCR. Le district de Mirriah a été vacciné.

Burkina Faso: District de Sapouy en alerte aux semaines 50 et 51. Des Diplocoque Gram Positif et Bacille Gram Positif ont été isolés par le Gram au laboratoire.

Comments:

Mali: District of Ouelessebouougou in epidemic at week 51 with an attack rate of 12.7. Cases come from the sub-district of Ouelessebouougou comprising 5 health facilities. The district was immunized with bivalent AC vaccine following isolation of NmA by the laboratory. 50998 persons were immunized out of 55 010 inhabitants (VC 93%).

Niger: District of Mirriah in alert at week 51 and 52. However, the sub-district comprising 4 HF catchment areas crossed the epidemic threshold. 9 NmA were isolated out of 14 CSF. The district of Mirriah have been immunized.

Burkina Faso: District of Sapouy in alert at weeks 50 and 51. Gram Positive Diplococcus and Gram Positive Bacillus have been isolated by the laboratory.

Nous contacter / Contact us:

Multi Disease Surveillance Centre / Centre de Surveillance pluri pathologique
01 BP 549 Ouagadougou 01, Burkina Faso
Tel: (226) 50-34-29-53, Fax: (226) 50-34-29-53

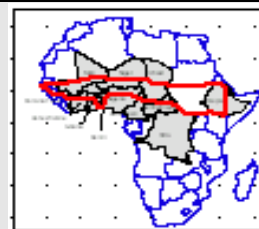
E.mail: mdsc@oncho.oms.bf / Site web/Web site: www.who.int/csr

Nota bene: Les données publiées dans ce bulletin sont des informations hebdomadaires. Elles sont susceptibles d'évoluer après complétude et vérification.

The data published in this bulletin are weekly informations. They are susceptible to change after completeness and verification.

Pays sous Surveillance Renforcée de la Méningite dans la Région Africaine de l'OMS

Countries under Enhanced Surveillance of Meningitis in the WHO African Region



II. SYNTHÈSE DE LA SITUATION ÉPIDÉMIOLOGIQUE 2008 (SEMAINES NOTIFIÉES 01 – 52)
 SYNTHESIS OF THE EPIDEMIOLOGICAL SITUATION 2008 (REPORTED WEEKS 1–52)

Tableau/ Table 2: Synthèse de la situation épidémiologique (semaines notifiées)/
 Synthesis of the epidemiological situation (reported weeks)

Pays	Cas	Décès	Létalité (%)	District en Alerte	District en Épidémie	Semaines notifiées	En districts (%)	En semaines(%)
Country	Case	Death	Letality (%)	District in Alert	District in Epidemic	Reported weeks	In districts (%)	In weeks
Benin	414	55	13.3	2	0	01-52	98.7	100.0
Burkina Faso	10 401	1 067	10.3	22	20	01-52	100.0	100.0
Cameroun	-	-	-	-	-	-	-	-
Centrafrique	345	89	25.8	2	1	01-52	100.0	99.8
Côte d'Ivoire	1 117	181	16.2	0	2	01-51	100.0	60.5
Ethiopia	612	18	2.9	0	1	01-26	-	-
Ghana	468	89	19.0	0	1	01-46	-	-
Guinée	263	58	22.1	0	1	01-13	100.0	-
Mali	1 538	85	5.5	3	4	01-52	100.0	100.0
Niger	3 757	246	6.5	10	5	01-52	100.0	99.5
Nigeria	6 835	492	7.2	27	51	01-52	70.4	100.0
RD Congo**	6 125	685	11.2	28	14	01-47	35.0	56.4
Tchad	1 093	148	13.5	6	1	01-52	108.9	99.3
Togo	413	63	15.3	1	0	01-50	100.0	96.9
Total	33 381	3 276	9.8	101	101	01-52	71.9	93.3

** Définition des seuils d'alerte/épidémique non applicable à ce pays situé en dehors de la ceinture de la méningite
 Definition of Alert/epidemic thresholds not applicable to this country outside the meningitis belt

Commentaires:	Comments:
La rapide intervention au Mali et au Niger nous montre que la subdivision des grands districts en sous district de moins de 100 000 habitants (cf définition des seuils d'intervention) permet de détecter rapidement une épidémie naissante, confirmer au laboratoire les germes et prendre rapidement des actions de riposte et de prévention.	The timely intervention in Mali and Niger highlights that the subdivision of large districts in sub-districts of less than 100 000 inhabitants (ref. definition of intervention thresholds) allows a timely detection of an emerging epidemic, the laboratory confirmation of germs and undertake rapid control and prevention measures.

**Tableau/Table 3: Pathogènes identifiés par PCR, Latex, Culture (semaines notifiées 2008)/
 Pathogens identified by PCR, Latex, Culture (reported weeks 2008)**

Pays	Numéro LCR	LCR contam	LCR négativ	NmA	NmW135	Autres Nm	S.Pneum	Hib	Autres Patho
Country	Number LCR	LCR contam	LCR negativ	NmA	NmW135	Other Nm	S.Pneum	Hib	Other Patho
Benin	176	0	50	9	1	0	84	6	25
Burkina Faso	241	0	44	156	0	0	38	0	3
Cameroun	-	-	-	-	-	-	-	-	-
Centrafrique	18	0	3	14	0	0	1	0	0
Cote d'Ivoire	113	2	85	16	1	0	7	2	0
Ethiopia	-	-	-	-	-	-	-	-	-
Ghana	-	-	-	-	-	-	-	-	-
Mali	99	3	59	16	0	0	7	6	8
Niger	2 134	0	1 139	842	0	59	73	20	2
Nigeria	-	-	-	-	-	-	-	-	-
RD Congo	-	-	-	-	-	-	-	-	-
Tchad	-	-	-	-	-	-	-	-	-
Togo	632	0	565	9	5	6	33	14	1
Total	3 413	5	1 945	1 062	7	65	243	48	39

Pathogen Identification par /Pathogen identification by: PCR, LATEX, CULTURE

Commentaires:	Comments:
La mise en évidence au Mali et au Niger de NmA (souche responsable des grandes flambées dans la ceinture) comme cause des épidémies de Ouelessebouyou et Mirriah doit attirer notre attention sur le risque d'épidémies majeure cette saison dans notre sous-région.	The isolation in Mali and Niger of NmA (the strain incriminated in the major outbreaks of the belt) as causal pathogen for the epidemics in Ouelessebouyou and Mirriah is a source of concern on the risk of a major epidemic this season in our sub-region.

III. REPRESENTATION GRAPHIQUE DES DONNEES/ GRAPHICAL REPRESENTATION OF DATA

Figure 1: Cartographie des taux d'attaque de la Méningite par district par pays de la semaine 49-52, 2008
Map of meningitis attack rates by district by country at week 49-52, 2008

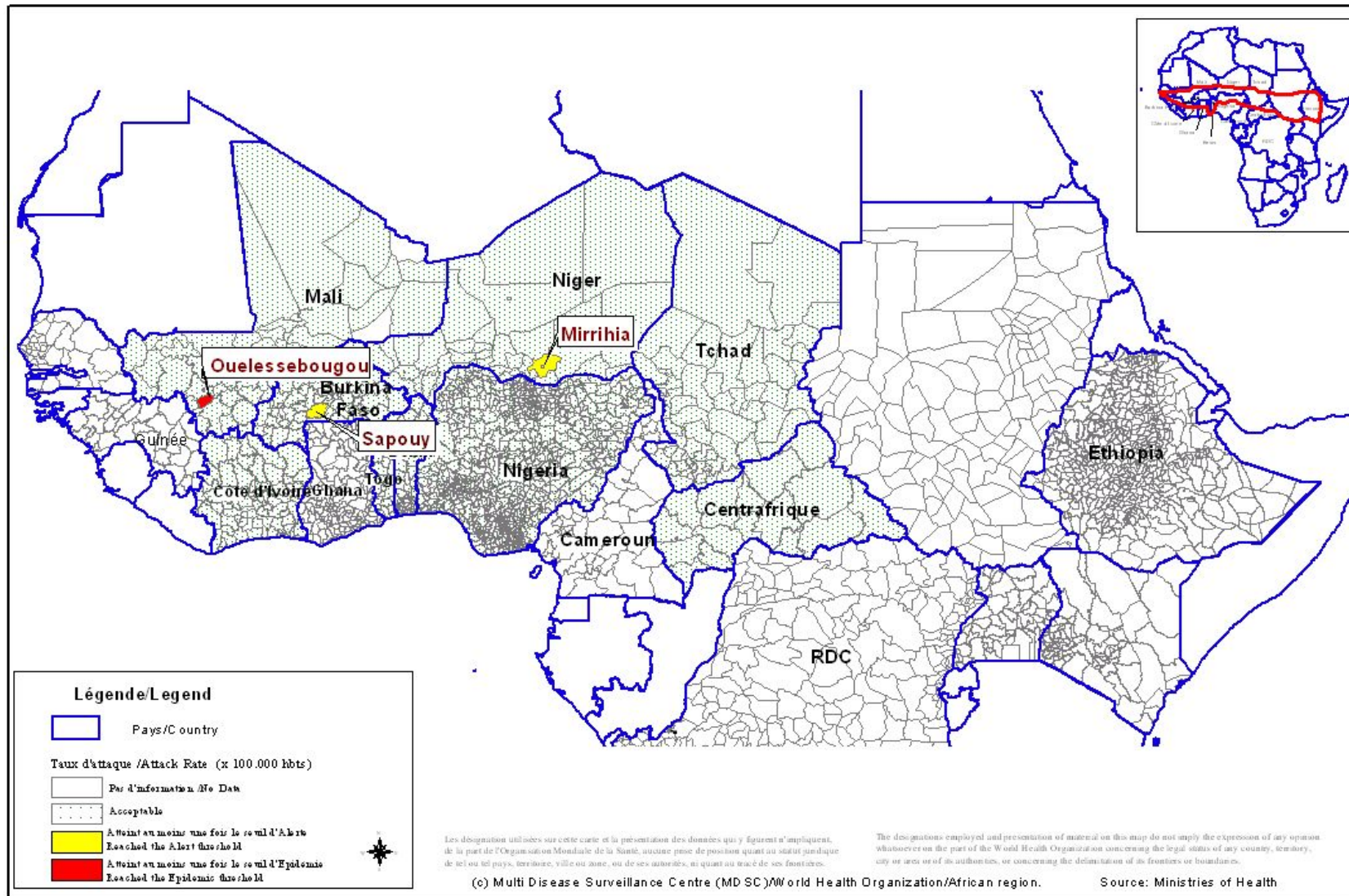
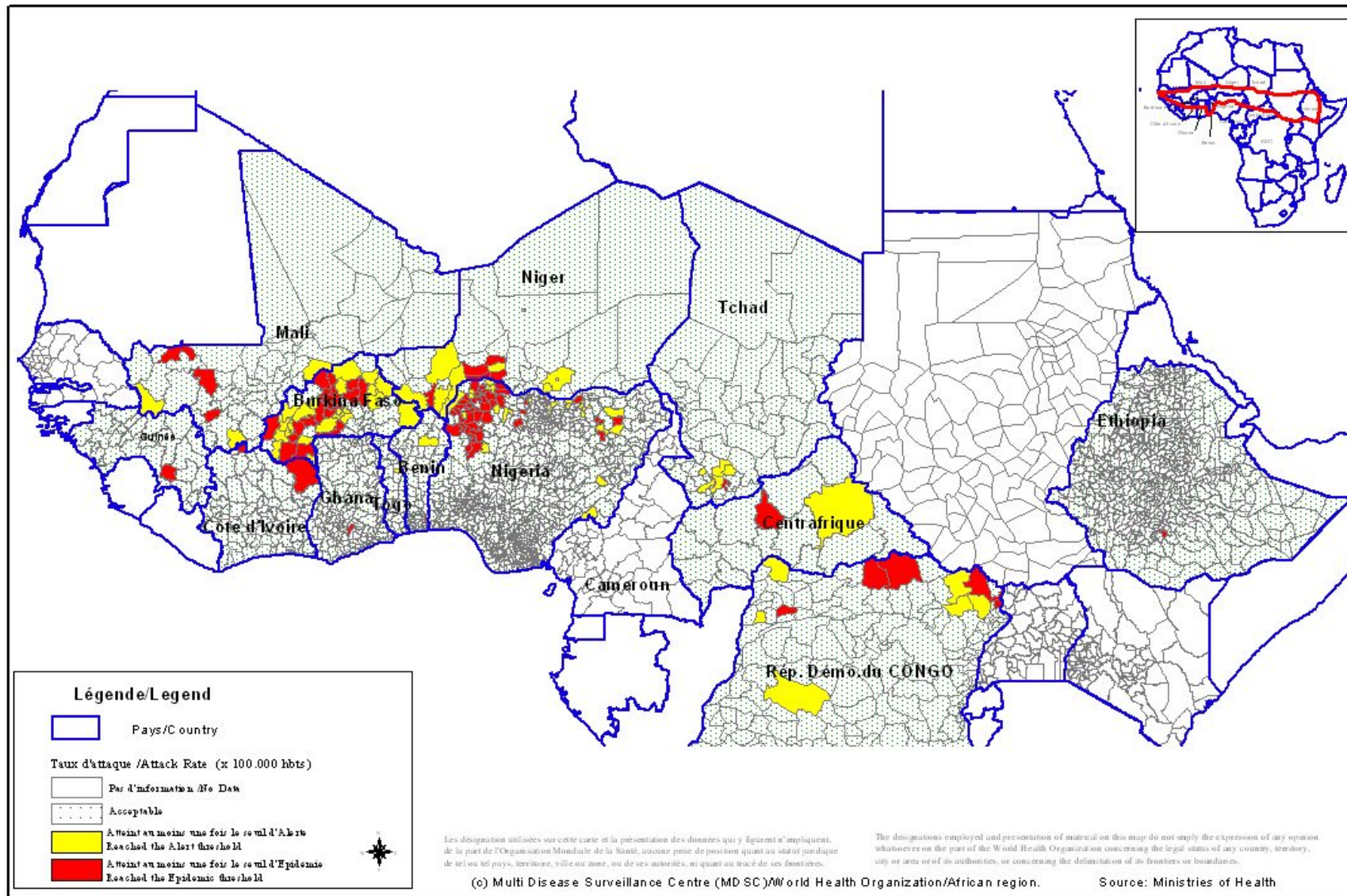


Figure 2 : Cartographie récapitulative des taux d'attaque cumulés de la Méningite, Semaine 1 – 52, 2008
 (Représentation basée sur les taux d'attaque hebdomadaires les plus élevés par district au cours de l'année)
Recapitulative map of cumulative Meningitis attack rates at week 1- 52, 2008
 (Mapping based on weekly highest attack rates by district during the year)



IV. Courbes de tendance sur les deux dernières années/
Epidemiological trends during two consecutive years

Figure 3 : Evolution hebdomadaire comparative par pays des années 2007 et 2008/
(Uniquement les pays ayant transmis des données pour la semaine en cours)
Comparative weekly evolution by country, years 2007-2008
(Only countries which transmitted data during the current week)

