

Semaine/Week 45- 48 2008

I. SITUATION EPIDEMIOLOGIQUE DE LA SEMAINE 45-48 (03 au 30 novembre 2008) 2008 EPIDEMIOLOGICAL SITUATION OF WEEK 45-48 (03 to 30 November 2008) 2008

**Tableau/ Table 1 : Situation épidémiologique de la semaine 45- 48 (03 au 30 novembre 2008)/
Epidemiological Situation week 45-48 (3 to 30 November 2008)**

Pays	Cas	Décès	Létalité (%)	District en Alerte	District en Epidémie	Complét. (%)	NmA	NmW135	Autres Nm	Pneum	Hib
Country	Case	Death	Lortality	District in Alert	District in Epidemic	Compleat (%)	NmA	NmW135	Other Nm	Pneum	Hib
Benin	16	3	18.8	0	0	100.0	1	0	0	8	0
Burkina Faso	70	13	18.6	0	0	50.0	-	-	-	-	-
Cameroun	-	-	-	-	-	-	-	-	-	-	-
Centrafrique	0	0	0.0	0	0	100.0	-	-	-	-	-
Cote d'Ivoire	26	3	11.5	0	0	100.0	-	-	-	-	-
Ethiopia	-	-	-	-	-	-	-	-	-	-	-
Ghana	5	1	20.0	0	0	50.0	-	-	3	-	-
Guinée	-	-	-	-	-	-	-	-	-	-	-
Mali	27	4	14.8	0	0	75.0	-	-	-	-	-
Niger	33	4	12.1	0	0	100.0	-	-	-	-	-
Nigeria	32	4	12.5	0	0	100.0	-	-	-	-	-
RD Congo**	511	43	8.4	0	0	75.0	-	-	-	-	-
Tchad	-	-	-	-	-	-	-	-	-	-	-
Togo	16	2	12.5	0	0	100.0	-	-	-	-	-
Total	736	77	10.5	0	0	65.3	1	0	3	8	0

* Identification par / identification by: PCR, LATEX, CULTURE

** Définition des seuils d'alerte/épidémique non applicable à ce pays situé en dehors de la ceinture de la méningite
Definition of alert/epidemic thresholds not applicable to this country outside the meningitis belt

Commentaires:

Entre le 24 Octobre et le 12 Novembre 2008, une flambée épidémique de méningite a frappé 2 villages du sous-district de Asante Akim Sud, Région d'Ashanti (Ghana), avec 14 cas dont 9 décès (TL 64.3%). 50 % des cas sont des adultes jeunes de moins de 19 ans. 4 cas proviennent du village de Effahkrom, et 10 de Yaw Bronyakrom. Sur les 5 prélèvements de LCR, 3 (dont 1 post mortem) ont été positifs au *Neisseria meningitidis* C. La population de 2-29 ans du sous-district (16 455 habitants) a été vaccinée avec 10 000 doses de vaccin bivalent AC envoyés du stock national. La RDC a notifié 511 cas et 43 décès.

Comments:

Between 24 October and 12 November 2008, an outbreak of meningitis broke in 2 villages of the Asante Akim South District in Ashanti Region (Ghana) with 14 cases, 9 deaths (CFR 64.3%). 50% of the cases are young adults 19 years or younger. Cases restricted to 2 villages: 4 from village of Effahkrom, 10 from Yaw Bronyakrom. Out of 5 CSF specimens collected, 3 (one from post-mortem) confirmed the presence of Group C *Neisseria meningitidis*. The 2-29 years old of the subdistrict population (16 455 inhabitants) was immunized using 10 000 doses of bivalent AC vaccine sent from the national cold store.

Nous contacter / Contact us:

Multi Disease Surveillance Centre / Centre de Surveillance pluri pathologique
01 BP 549 Ouagadougou 01, Burkina Faso

Tel: (226) 50-34-29-53, Fax: (226) 50-34-29-53

E.mail: mdsc@oncho.oms.bf / Site web/Web site: www.who.int/csr

Nota bene: Les données publiées dans ce bulletin sont des informations hebdomadaires. Elles sont susceptibles d'évoluer après complétude et vérification./

The data published in this bulletin are weekly informations. They are susceptible to change after completeness and vérification.

Pays sous Surveillance Renforcée de la Méningite dans la Région Africaine de l'OMS

Countries under Enhanced Surveillance of Meningitis in the WHO African Region



II. SYNTHÈSE DE LA SITUATION ÉPIDÉMIOLOGIQUE 2008 (SEMAINES NOTIFIÉES 01 – 48)
 SYNTHESIS OF THE EPIDEMIOLOGICAL SITUATION 2008 (REPORTED WEEKS 1-48)

Tableau/ Table 2: Synthèse de la situation épidémiologique (semaines notifiées)/
 Synthesis of the epidemiological situation (reported weeks)

Pays	Cas	Décès	Létalité (%)	District en Alerte	District en Epidémie	Semaines notifiées	En districts (%)	En semaines(%)
Country	Case	Death	Letality (%)	District in Alert	District in Epidemic	Reported weeks	In districts (%)	In weeks
Benin	381	49	12.9	1	0	01-48	98.7	100.0
Burkina Faso	10 014	997	10	22	20	01-46	100.0	100.0
Cameroun	-	-	-	-	-	-	-	-
Centrafrique	345	89	25.8	2	1	01-48	100.0	99.7
Côte d'Ivoire	1 101	180	16.3	0	2	01-48	100.0	58.3
Ethiopia	612	18	2.9	0	1	01-26	-	-
Ghana	468	89	19.0	0	1	01-46	-	-
Guinée	263	58	22.1	0	1	01-13	100.0	-
Mali	1 480	80	5.4	3	3	01-47	100.0	100.0
Niger	3 524	229	6.5	8	5	01-48	100.0	99.6
Nigeria	6 768	491	7.3	27	51	01-48	70.4	100.0
RD Congo**	6 125	685	11.2	28	14	01-47	35.0	56.4
Tchad	908	127	14	6	1	01-27	100.0	96.8
Togo	402	63	15.7	1	0	01-48	100.0	96.9
Total	31 779	3 155	9.9	98	99	01-48	71.9	92.5

** Définition des seuils d'alerte/épidémique non applicable à ce pays situé en dehors de la ceinture de la méningite
 Definition of Alert/epidemic thresholds not applicable to this country outside the meningitis belt

Commentaires:	Comments:
<p>➤ En ce début de saison épidémique le Ghana a présenté un épisode frustré de flambée épidémique ou 1 cas de Nm C a été isolé.</p>	<p>➤ At this beginning of the epidemic season Ghana has experienced a sporadic outbreak due to NmC.</p>

**Tableau/Table 3: Pathogènes identifiés par PCR, Latex, Culture (semaines notifiées 2008)/
 Pathogens identified by PCR, Latex, Culture (reported weeks 2008)**

Pays	Numéro LCR	LCR contam	LCR négatif	NmA	NmW135	Autres Nm	S.Pneum	Hib	Autres Patho
Country	Number LCR	LCR contam	LCR negativ	NmA	NmW135	Other Nm	S.Pneum	Hib	Other Patho
Benin	166	0	43	9	1	0	83	6	23
Burkina Faso	241	0	44	156	0	0	38	0	3
Cameroun	-	-	-	-	-	-	-	-	-
Centrafrique	18	0	3	14	0	0	1	0	0
Cote d'Ivoire	113	2	85	16	1	0	7	2	0
Ethiopia	-	-	-	-	-	-	-	-	-
Ghana	-	-	-	-	-	-	-	-	-
Mali	99	3	59	16	0	0	7	6	8
Niger	2 118	0	1 132	833	0	59	73	20	2
Nigeria	-	-	-	-	-	-	-	-	-
RD Congo	-	-	-	-	-	-	-	-	-
Tchad	-	-	-	-	-	-	-	-	-
Togo	303	0	258	9	5	1	23	6	1
Total	3 058	5	1 624	1 053	7	60	232	40	37

Pathogen Identification par /Pathogen identification by: PCR, LATEX, CULTURE

Commentaires:	Comments:
<p>Devant la notification d'un cas inhabituel de Nm C, des investigations plus poussées de laboratoire ont été demandés et 100 flacons de TI ont été envoyés par le MDSC. Il est recommandé de renforcer la surveillance biologique au Ghana de même que dans les autres pays.</p>	<p>Biological surveillance should be strengthened given the isolation of NmC during the outbreak in a district in Ghana.</p>

III. REPRESENTATION GRAPHIQUE DES DONNÉES/ GRAPHICAL REPRESENTATION OF DATA

Figure 1: Cartographie des taux d'attaque de la Méningite par district par pays de la semaine 45-48, 2008
Map of meningitis attack rates by district by country at week 45-48, 2008

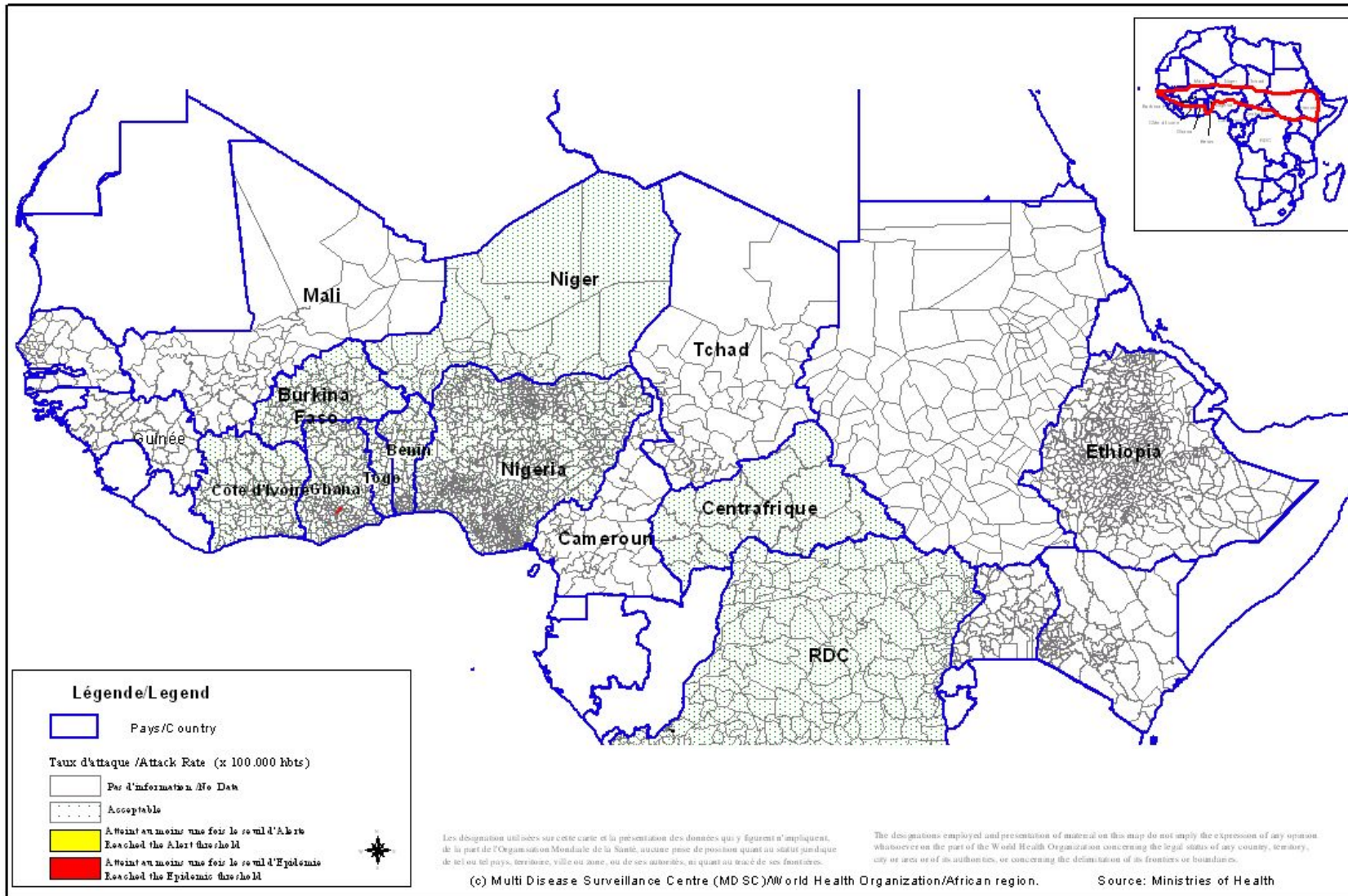
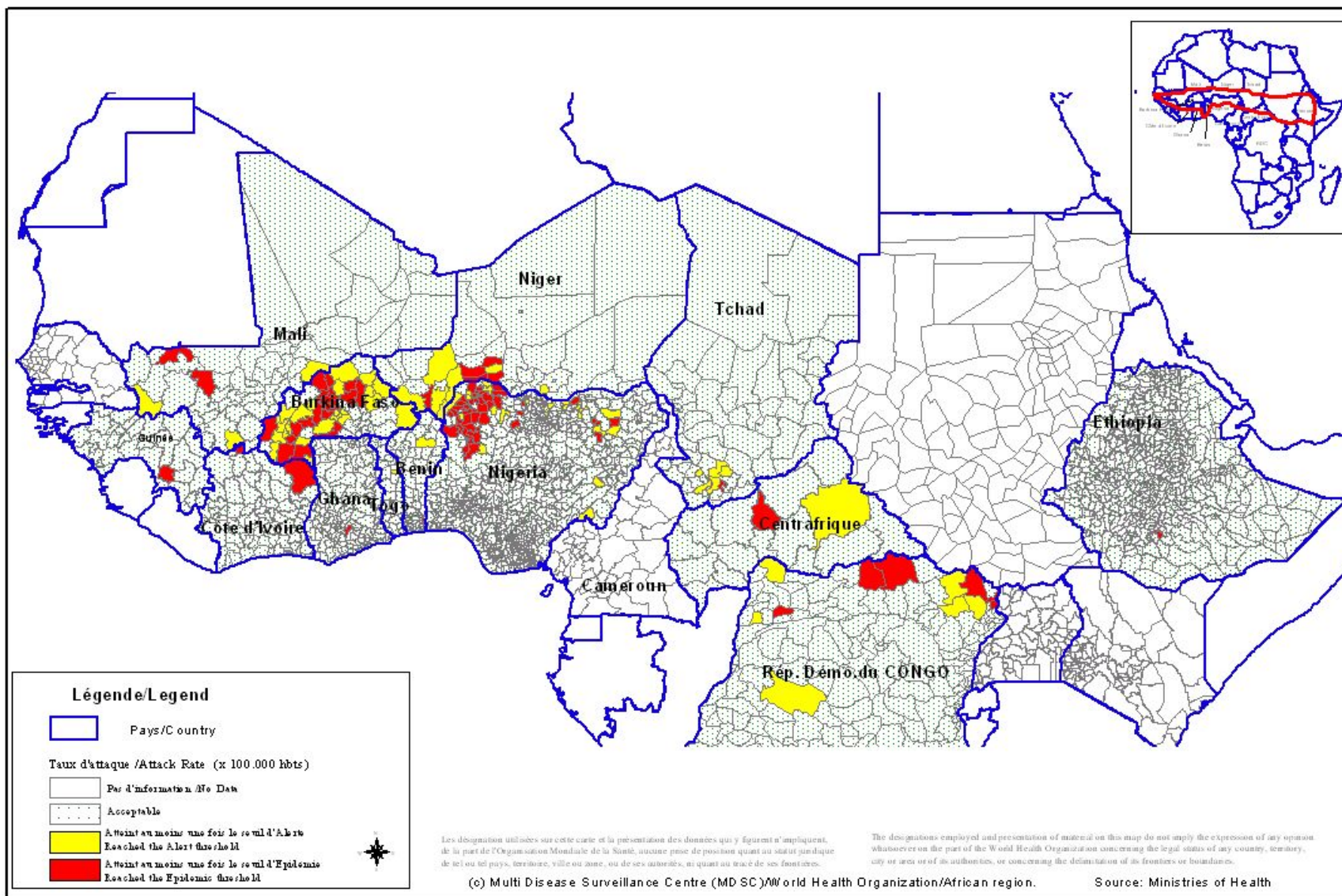


Figure 2 : Cartographie récapitulative des taux d'attaque cumulés de la Méningite, Semaine 1 – 48, 2008
 (Représentation basée sur les taux d'attaque hebdomadaires les plus élevés par district au cours de l'année)
Recapitulative map of cumulative Meningitis attack rates at week 1- 48, 2008
 (Mapping based on weekly highest attack rates by district during the year)



IV. Courbes de tendance sur les deux dernières années/
Epidemiological trends during two consecutive years

Figure 3 : Evolution hebdomadaire comparative par pays des années 2007 et 2008/
(Uniquement les pays ayant transmis des données pour la semaine en cours)
Comparative weekly evolution by country, years 2007-2008
(Only countries which transmitted data during the current week)

